



Analyse (zwerf)afval langs rivieren

IJssel, Maas Limburg, Maas Noord-Brabant,
Schelde en Waal

VERSIE 2

Doss. no. 16AA580

Tilburg, 21 september 2017

De AfvalSpiegel
Kraaivenstraat 21-15
Postbus 10311
5000 JH Tilburg

Tel: 085-7731995
E-mail: info@deafvalspiegel.nl

Dit rapport is mede tot stand gekomen door een financiële bijdrage vanuit het EFMZV fonds.



Inhoudsopgave

1. Inleiding	3
2. Opzet onderzoek en aanpak	5
2.1 Keuzes vooraf	5
2.2 Werkwijze per tracé	7
3. Resultaten	9
3.1 Samenstelling afval	9
3.2 Meest voorkomende afvalstromen in gesorteerde afval	10
3.3 Herkomst afval	12
3.4 Relatie afval naar herkomst en omgevingskenmerken	14
4. Statistische evaluatie	16
5. Conclusies en aanbevelingen	17
5.1 Conclusies	17
5.2 Aanbevelingen	17
Bijlage 1 Schelde	18
Bijlage 2 Maas Noord-Brabant	29
Bijlage 3 Maas Limburg	40
Bijlage 4 Waal	51
Bijlage 5 IJssel	61
Bijlage 6 Relatie herkomst afval en omgevingskenmerken	67

1. Inleiding

Het opruimen van zwerfafval in en langs de rivieren is een belangrijke aanzet voor het verminderen van de aanvoer van zwerfafval door de Nederlandse rivieren naar zee. Om de zwerfvuilophaalregeling goed te implementeren is inzicht nodig in de samenstelling en de oorsprong van het achtergelaten zwerfvuil/ afval.

Rijkswaterstaat WVL heeft De AfvalSpiegel gevraagd voor het uitvoeren van en rapporteren over analyses van ingezameld zwerfafval op in totaal 25 tracés langs 5 verschillende rivieren in het voorjaar van 2017.

Het betreft een eerste opzet om te kijken of we iets kunnen zeggen over samenstelling en herkomst, meer specifiek of er verbanden zijn tussen specifieke gebiedskenmerken en het type afval dat wordt aangetroffen. Met andere woorden: is, op basis van de gebiedskenmerken, te voorspellen welk type afval in welk type gebied wordt aangetroffen? Dit zodat mogelijk mitigerende maatregelen kunnen worden genomen ten behoeve van de preventie van zwerfvuil/ afval in en langs de rivieren.

In de periode maart t/m juni 2017 zijn de volgende werkzaamheden uitgevoerd:

- A. Afstemming over ophalen afval met de coördinatoren van de opruimactie van de verschillende tracés.
- B. Ophalen van ingezameld (zwerf)afval bij 23¹ tracés langs 5 verschillende rivieren, te weten de Maas in Noord-Brabant, de Maas in Limburg, de Schelde, de Waal en de IJssel. Per tracé betrof het 3 tot 5 zakken afval (minimaal 150 liter en maximaal 300 liter).
- C. Het sorteren, analyseren en documenteren van het opgehaalde (zwerf)afval.
- D. Afstemming specifieke kenmerken per tracé, documenteren en rapporteren.

De 23 tracés en de geografische spreiding zijn op de volgende pagina weergegeven. In Noord-Brabant is één locatie bepaald die niet aan de Maas maar aan de Merwede ligt (Woudrichem). In deze rapportage valt deze wel onder de rivier Maas in Noord-Brabant.

¹ Door miscommunicatie binnen Cambio is bij de IJssel afval van slechts 3 i.p.v. 5 tracés verzameld.

Rivier	Tracé
IJssel	Olst-Wijhe Deventer Zutphen
Maas Brabant	Waalwijk Lithse Ham Maasoever bij Boxmeer Woudrichem, historische haven richting Sleeuwijk Koornwaard bij Den Bosch
Maas Limburg	MA6 (Maastricht Bosscherveld) MM5 (Mook en Middelaar) MG4 (Maasgouw) V2 (Venlo) R1 (Roermond)
Schelde	Neeltje Jans Rattekaai Buitenhaven Vlissingen Schor van Bath Haven van Antwerpen
Waal	traject Lingewaard 1 (Vak A) traject Lingewaard 7 (Vak G) Rijnwaarden tracé 3 Rijnwaarden tracé 8 West Maas en Waal

Tabel 1.1 De 23 tracés



Afbeelding 1.1 Geografische spreiding 23 tracés

2. Opzet onderzoek en aanpak

In dit hoofdstuk gaan we in op:

1. keuzes vooraf;
2. werkwijze per tracé;
3. rapportage.

2.1 Keuzes vooraf

Selectie tracés

De in eerste instantie 25 tracés bij de verschillende rivieren zijn bepaald door de betrokken personen bij IVN Limburg, IVN Noord-Brabant, IVN Gelderland, RWS Zeeland en Cambio (IJssel). De tracés hebben een maximale lengte van 2 kilometer.

Instructie vrijwilligers

Er is geen uniforme aanpak gedefinieerd met betrekking tot het opruimen. De instructie was het afval op te ruimen zoals vrijwilligers bij die tracés altijd te werk gaan. Of dit ook zo is gedaan of dat men toch anders te werk is gegaan omdat men wist dat het afval werd gesorteerd is niet bekend.

In te zamelen en sorteren hoeveelheid

In overleg met Rijkswaterstaat is gekozen voor het selecteren van 3 tot 5 zakken (150 tot 300 liter) per tracé. De veronderstelling hierbij is dat het aantal zakken dat bij een opruimactie per tracé wordt ingezameld een te selecteren aantal van 3 tot 5 zakken voor de sorteeranalyses statistisch rechtvaardigt. We merken echter op dat bij de selectie van zakken voorwerpen die niet in een zak passen (bijv. grote jerrycans, grote stukken landbouwplastic, autobanden) niet zijn meegenomen in het onderzoek. Dit geldt ook voor hele kleine snippers en stukjes.

Sorteren op basis van gewicht en selectie naar ontdoener/ herkomst

In overleg met Rijkswaterstaat is gekozen voor het sorteren van de inhoud van de geselecteerde zakken per tracé op 21 afvalstromen en registratie per soort afvalstroom van het aangetroffen gewicht.

afvalstromen

- | | |
|---------------------------------------|---------------------------|
| 1. Organisch afval | 12. Textiel |
| 2. Karton en papieren verpakkingen | 13. Puin |
| 3. Kranten, tijdschriften en drukwerk | 14. Hout |
| 4. Hygiënisch papier | 15. Rubber |
| 5. Drankkartons | 16. Leer |
| 6. Kunststof drankflessen | 17. KCA |
| 7. Overige kunststof verpakkingen | 18. Elektrische apparaten |
| 8. Kunststof niet-verpakkingen | 19. Vegetatie |
| 9. Glas | 20. Zeefzand |
| 10. Blik | 21. Overig afval |
| 11. Overige metalen | |

Enkele voorbeelden van welk afval bij welke afvalstroom is ingedeeld:

- Organisch afval – etensresten, schillen van fruit etc.
- Hygiënisch papier – tissues, maandverband, luiers, zakdoekjes
- Overige kunststof verpakkingen – zakjes, verpakkingen van koek, snoep etc.
- Kunststof niet-verpakkingen – kunststof voorwerpen als speelgoed, zeil etc.
- Overige metalen – alle metalen m.u.v. blikjes
- KCA – chemisch afval als batterijen, cartridges, medicijnen, spaarlampen
- Zeefzand – afval kleiner dan 10 mm, hieronder kan ook plastic granulaat vallen
- Overig afval - stofzuigerzakken, kaarsvet, ondefinieerbaar afval, vloerzeil, vloerbedekking, schuurpapier en overige samengestelde producten. Ook scheepstouw is in deze categorie ingedeeld omdat dit zowel uit natuur- als kunstvezels kan bestaan.

Aanvullend is afgesproken om in een tweede sorteerstap, voor zover mogelijk, aan de hand van het soort afval/ product of hoe het is aangetast (bijvoorbeeld door het water) het type ontdoener of de herkomst te worden bepaald. Hiertoe zijn de volgende 5 hoofdgroepen gedefinieerd:

1. Consumentenafval: afval dat vrijkomt bij consumptie van eten- of drinkwaren.
2. Dumpingen: grote stukken afval die bewust zijn achtergelaten of aangespoeld.
3. Scheepvaartafval: afval dat specifiek van de scheepvaart afkomstig is (dik touw, stootwillen, grote verpakkingen (beroepsmatig en recreatief).
4. Visserijafval: afval dat specifiek van de visserij afkomstig is (visnet, vislijn, dobbers, kunstaas etc.).
5. Overig afval (met name vegetatie, zeefzand en ondefinieerbaar afval)

2.2 Werkwijze per tracé

Per tracé zijn we als volgt te werk gegaan:

A. Afspraken met coördinatoren

Contact gelegd met de coördinator. Afspraken gemaakt over het ophalen van het afval en deze op papier vastgelegd. Niet voor elk tracé zijn dezelfde afspraken gemaakt. Afhankelijk van de situatie en wat praktisch mogelijk was hebben vrijwilligers wel of niet zelf zakken geselecteerd. Alle zakken zijn door ons gelabeld en afgevoerd naar onze sorteerlocatie in Tilburg.



Afbeelding 2.1 en 2.2 Voorbeelden ingezamelde zakken

B. In beeld brengen informatie over tracés

Door middel van een aantal vragen voor de coördinatoren hebben we een zo compleet mogelijk beeld trachten te krijgen van het tracé waar het afval vandaan komt:

- Wat voor type gebied is het (recreatie, vrije natuur, ect.)?
- Wat voor vegetatie is overheersend?
- Hoe vaak en op welke manier wordt het gebied schoongemaakt buiten de opruimacties van de vrijwilligers?
- Welke gemeenten liggen in de nabijheid en hoe ziet hun afvalregime eruit (diftar of geen diftar)?
- Betreft het achtergelaten of aangespoeld afval?
- Is er op de rivier beroeps- en/ of recreatievaart?
- Is er bebouwing in de buurt en/ of bedrijvigheid?
- Wie heeft het zwerfafval opgeruimd?
- Welke instructies hebben de vrijwilligers meegekregen?

Van de tracés Zutphen (IJssel), Lingewaard vak A, Lingewaard vak G en West Maas en Waal (allen Waal) is de informatie over de benodigde informatie niet beschikbaar.

C. Uitvoering sorteeranalyses

Het verzamelde afval is op onze sorteerlocatie in Tilburg gesorteerd conform de afspraken in de landelijke handreiking sorteeranalyses, voor zover van toepassing op dit type afval, op basis van het kwaliteitsprotocol van De AfvalSpiegel en de afspraken met Rijkswaterstaat (zie keuzes vooraf).

Via onderstaande link zijn per tracé foto's te zien van de gesorteerde afvalstromen:

<https://drive.google.com/drive/folders/0B9Z-580TBd4yMlBrdXg1eml0UW8?usp=sharing>

D. Rapportage

De resultaten van de sorteeranalyses en de ontsloten informatie per tracé is opgenomen in onderhavige rapportage. De resultaten van de sorteeranalyses worden getoond per tracé en per rivier (zie bijlagen), alsmede op het niveau van Nederland als totaalbeeld (ongewogen gemiddelde).

Per tracé is op basis van de resultaten van de sorteeranalyses in combinatie met de in beeld gebrachte informatie gekeken of er verbanden zijn tussen het aange troffen afval naar herkomst en de kenmerken van een bepaald (type) gebied/ tracé.

3. Resultaten

In dit hoofdstuk tonen we het gemiddelde resultaat voor Nederland en per rivier voor:

- samenstelling afval op 21 afvalstromen;
- meest voorkomende afvalstromen in gesorteerde afval;
- herkomst afval;
- relatie afval naar herkomst en omgevingskenmerken.

In de bijlagen zijn per rivier de resultaten voor de afzonderlijke tracés opgenomen.

3.1 Samenstelling afval

De samenstelling van het afval is uitgedrukt in gewichtsprocenten en betreft telkens een niet gewogen gemiddelde. Het aandeel kunststoffen is het grootst. Het totaal van kunststof drankflessen, overige kunststof verpakkingen en kunststof niet-verpakkingen bedraagt 37,8 % (gemiddelde Nederland). Grote verschillen tussen rivieren onderling zijn er voor de volgende afvalstromen:

- kunststof niet-verpakkingen (Schelde ↑, Maas Limburg ↓ en Waal ↓);
- glas (Maas Noord-Brabant en IJssel ↑ en Schelde ↓);
- vegetatie (Schelde ↑);
- overig afval (Schelde en Maas Limburg ↑, Maas Noord-Brabant en IJssel ↓).

samenstelling in gewichts%	Gemiddel- de	Schelde	Maas N-B	Maas L	IJssel	Waal
1. Organisch afval	3,1%	1,5%	5,4%	1,9%	7,5%	0,9%
2. Karton en papieren verpakkingen	2,8%	0,7%	1,3%	6,6%	5,8%	0,7%
3. Kranten, tijdschriften en drukwerk	1,1%	0,0%	0,0%	0,0%	0,0%	4,9%
4. Hygiënisch papier	0,6%	0,1%	1,1%	0,3%	1,6%	0,4%
5. Drankkartons	1,1%	0,4%	1,7%	0,7%	1,3%	1,6%
6. Kunststof drankflessen	6,2%	7,1%	6,8%	9,1%	3,2%	3,8%
7. Overige kunststof verpakkingen	11,6%	9,9%	11,6%	13,1%	11,3%	11,9%
8. Kunststof niet-verpakkingen	20,0%	28,6%	23,0%	13,8%	23,2%	12,8%
9. Glas	11,9%	0,3%	21,3%	10,1%	18,5%	12,0%
10. Blik	4,1%	1,2%	4,8%	3,1%	6,9%	5,7%
11. Overige metalen	1,3%	1,2%	0,5%	2,1%	0,6%	1,6%
12. Textiel	4,6%	0,4%	1,9%	4,4%	3,2%	12,6%
13. Puin	1,6%	1,7%	1,3%	3,6%	0,1%	0,8%
14. Hout	4,0%	5,8%	1,8%	5,8%	1,7%	4,0%
15. Rubber	1,5%	1,1%	2,1%	0,6%	0,3%	3,1%
16. Leer	0,3%	0,0%	0,0%	0,9%	0,0%	0,4%
17. KCA	0,2%	0,0%	0,7%	0,0%	0,1%	0,0%
18. Elektrische apparaten	0,1%	0,0%	0,1%	0,1%	0,0%	0,4%
19. Vegetatie	5,9%	17,2%	3,9%	2,1%	2,7%	2,3%
20. Zeefzand	3,5%	1,8%	1,4%	3,2%	4,9%	6,7%
21. Overig afval	<u>14,5%</u>	<u>21,0%</u>	<u>9,3%</u>	<u>18,6%</u>	<u>7,3%</u>	<u>13,4%</u>
TOTAAL	100,0%	100,0%	100,0%	100,0%	100,0%	100,0%

Tabel 3.1 Samenstelling gemiddeld Nederland en per rivier

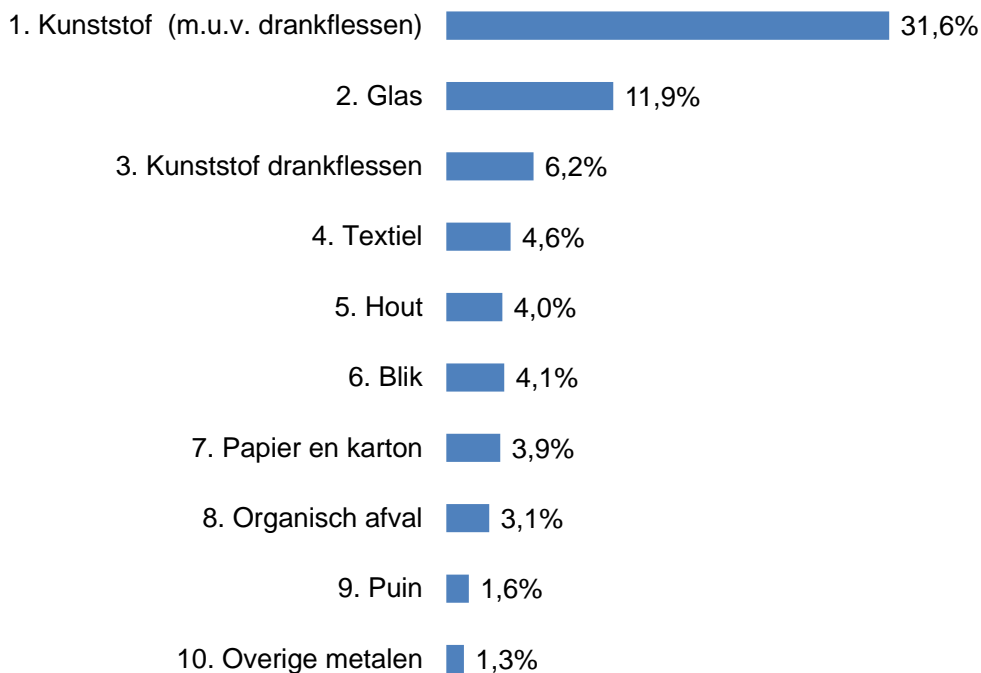
De tracés bij de IJssel wijken af van de andere tracés. Het afval is niet in een zwerfvuildag opgeruimd maar tijdens structurele opruimwerkzaamheden. Daarnaast betreft het niet overal een rivieroever, maar ook gebied verder landinwaarts. Bijvoorbeeld een groot park bij Deventer.

Maken we op basis van het soortelijk gewicht een vertaling naar volumepercentages, dan blijkt dat het aandeel kunststoffen (het totaal van kunststof drankflessen, overige kunststof verpakkingen en kunststof niet-verpakkingen) 72,1 % van alle afval bedraagt.

3.2 Meest voorkomende afvalstromen in gesorteerde afval

Top 10

De top 10 van meest voorkomende afvalstromen op basis van de sorteeranalyses en uitgedrukt in gewichtsprocenten ziet er als volgt uit. Op nummer 1 staat kunststoffen. Dit zijn zowel de niet-verpakkingen als de verpakkingen, uitgezonderd de drankflessen. Deze zijn apart benoemd en staan op plaats 3.



Grafiek 3.1 Top 10 meest voorkomende afvalstromen

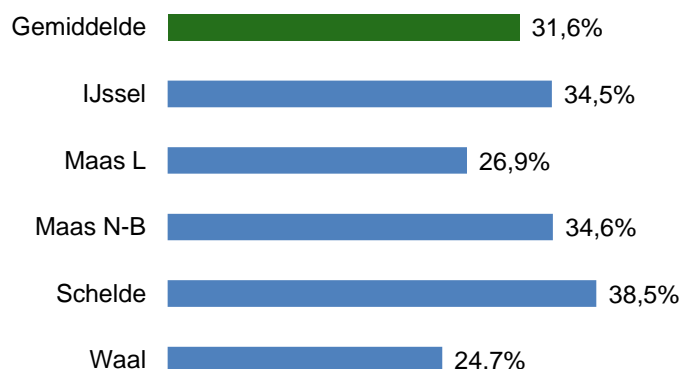
Top 3

In de volgende grafieken zoomen we nader in op de top 3 en laten naast het gemiddelde voor Nederland ook het gemiddelde per rivier zien.

Kunststoffen vormen de grootste afvalstroom in het zwerfafval. Het aandeel in de verschillende rivieren loopt niet ver uiteen. Op tracés bij de Limburgse Maas en de Waal zijn de minste kunststoffen aangetroffen. Bij het tracé Bosscherveld langs de Maas in Limburg is het aandeel kunststoffen het laagst (12,6 %).

Bij het tracé Schor Van Bath langs de Schelde is het aandeel kunststoffen het hoogst (57,2 %).

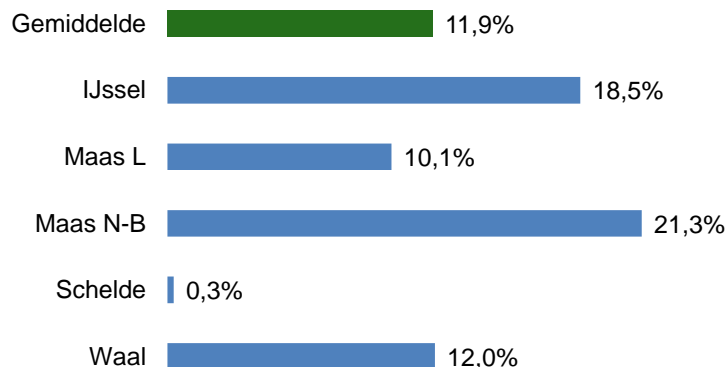
Kunststof (m.u.v. drankflessen)



Grafiek 3.2 Aandeel kunststof (m.u.v. drankflessen) gemiddeld voor Nederland en per rivier

De verschillen tussen de rivieren onderling met betrekking tot het aandeel glas zijn wel groot. Het aandeel glas op tracés langs de Schelde wijkt sterk af van het gemiddelde. Bij 4 van de 5 tracés langs de Schelde, te weten Neeltje Jans, Buitenhaven Vlissingen, Haven van Antwerpen en Schor van Bath, is geen glas aangetroffen. Het aandeel glas bij de Maas in Noord-Brabant komt vooral van één tracé, namelijk bij Woudrichem. Het aangetroffen afval bestaat voor 51,2 % uit glazen (bier)flesjes.

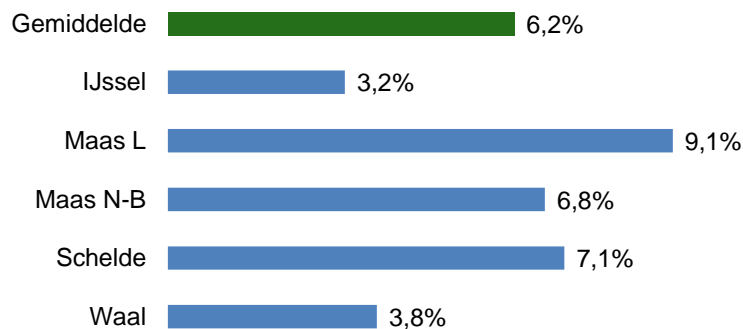
Glas



Grafiek 3.3 Aandeel glas gemiddeld voor Nederland en per rivier

Bij de IJssel en de Waal ligt het aandeel kunststof drankflessen naar verhouding lager dan bij de andere rivieren. Bij de Schelde treffen we het tracé aan met zowel het laagste (1,2 % Buitenhaven Vlissingen) als het hoogste (18,2 % Schor van Bath) aandeel kunststof drankflessen

Kunststof drankflessen



Grafiek 3.4 Aandeel kunststof drankflessen gemiddeld voor Nederland en per rivier

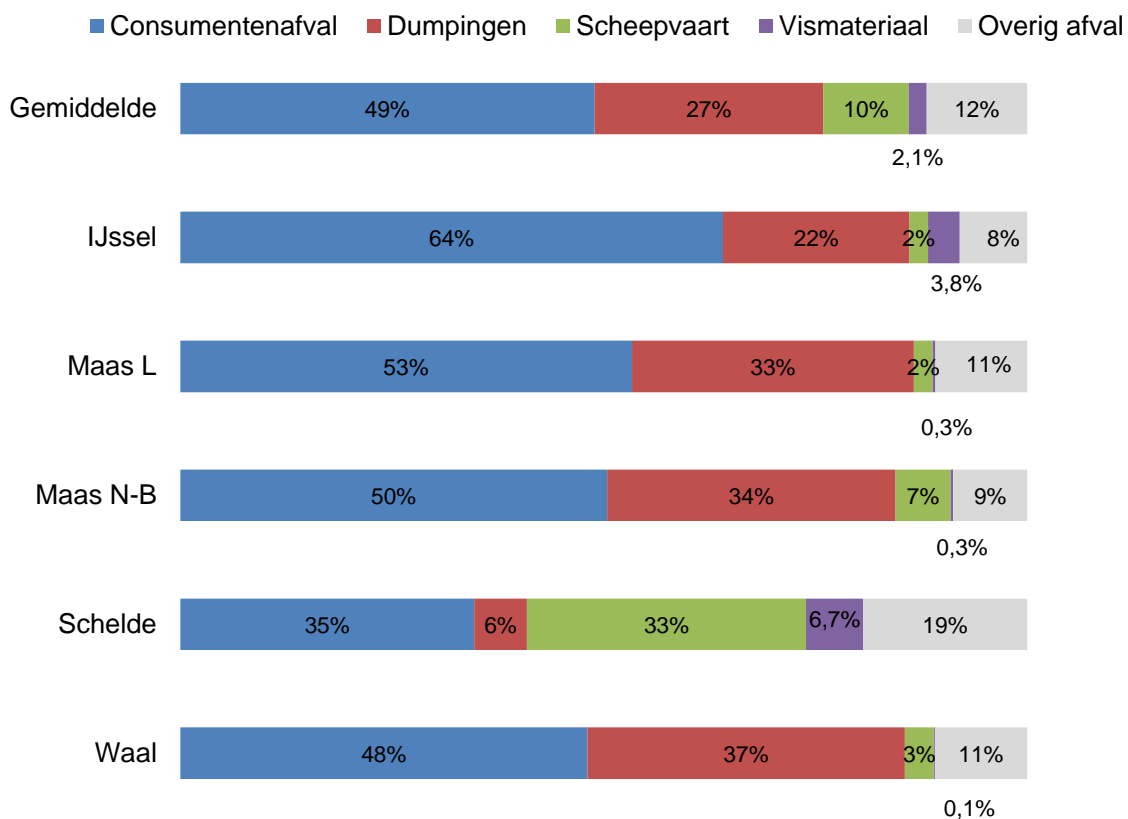
3.3 Herkomst afval

Grafiek 3.5 toont de resultaten van de herkomstbepaling per rivier (gemiddelde van de tracés langs deze rivier), evenals het gemiddelde van alle 23 tracés.

Kijken we naar de herkomst dan blijkt dat het aangetroffen afval voornamelijk uit consumentenafval en dumpingen bestaat. Onder dumpingen verstaan we grote stukken die bewust zijn achtergelaten of aangespoeld). Het aandeel scheepvaartafval en met name vismateriaal is beduidend minder. Belangrijke kanttekening is dat we enkel kunnen vaststellen dat afval tot de categorie scheepvaart of vismateriaal behoort wanneer het specifiek voor die categorie herkenbaar materiaal betreft zoals dikker scheepstouw, grote kunststof verpakkingen, dobbers etc. Welk deel van het consumentenafval afkomstig is van recreatieve scheepvaart of visserij kunnen we niet vaststellen.

1. Men name langs de IJssel wordt meer dan gemiddeld consumentenafval aangetroffen. Hier is echter minimaal één tracé dat duidelijk afwijkt van de andere. Het betreft een groot park in de stad aan de rand van een rivier. In het afval van dit tracé is dan ook geen scheepvaart- en visserijafval aangetroffen.
2. Langs de Schelde is het aandeel scheepvaartafval het hoogst. Hier zijn ook de meeste tracés waar vooral beroepsvaart is. Alle andere rivieren scoren lager dan het gemiddelde van 10 % aandeel. Er zijn 6 tracés waar geen scheepvaartafval is aangetroffen (1 aan de Schelde, 1 aan de Maas in Noord-Brabant, 2 aan de Limburgse Maas en 2 aan de IJssel).

3. Langs de Schelde is het aandeel vismateriaal het hoogst. Dit is echter afkomstig van slechts 2 tracés (buitenhaven Vlissingen met 18,0 % en Schor van Bath met 15,7 %). Er zijn in totaal gerekend over alle rivieren 11 tracés waar geen vismateriaal is aangetroffen.
4. Het overig afval langs de Schelde betreft voor een groot deel vegetatie.



Grafiek 3.5 Herkomst gemiddeld Nederland en per rivier



Afbeelding 3.1 Vegetatie Schelde



Afbeelding 3.2 Scheepvaartafval Schelde



Afbeelding 3.3 Consumentenafval IJssel



Afbeelding 3.4 Vismateriaal Schelde

3.4 Relatie afval naar herkomst en omgevingskenmerken

In de paragrafen 3.1, 3.2 en 3.3 zijn we ingegaan op de resultaten van de sorteeraanlyses. Inzicht is geboden in de samenstelling van het (zwerf)afval op basis van gewichtsprocenten. Door vooraf 5 hoofdgroepen (consumentenafval, gedumpt afval, scheepvaartafval, visserijafval en overig afval) te definiëren en het gesorteerde afval hierin onder te verdelen is getracht een eerste inzicht te bieden in type ontdoener dan wel herkomst van het afval. Bij deze tweede stap in de sorteeraanlyses hebben we onlosmakelijk te maken met interpretatie van de sorteerdere, ook al is van de hoofdgroepen vooraf beschreven wat hieronder wordt verstaan. Wij hebben het afval namelijk

niet gezien op het moment dat het werd opgeruimd en in een zak gedeponneerd. Omdat we de exacte vindplaats niet kennen is het zeer moeilijk om onderbouwd iets te zeggen over type ontdoener dan wel herkomst.

Aan de hand van de via de coördinatoren verkregen informatie over de tracés is getracht verbanden vast te stellen tussen aangetroffen afval naar herkomst (consumentenafval, gedumpt afval, scheepvaartafval, visserijafval en overig afval) en kenmerken van de omgeving (onderdeel B zoals beschreven in paragraaf 2.2).

Vastgesteld moet worden dat er geen verbanden kunnen worden aangetoond tussen aangetroffen afval naar herkomst en de omgevingskenmerken (type gebied, type vegetatie, frequentie opruimacties, wel of geen tariefdifferentiatie in nabij gelegen gemeente, of afval is aangespoeld of achtergelaten, het type vaart, de nabijheid van bebouwing, het type vrijwilligers en de instructie van deze mensen).

In bijlage 6 is per omgevingskenmerk een nadere toelichting opgenomen.

4. Statistische evaluatie

De resultaten van de sorteringen zijn statistisch geëvalueerd. Voor elk van de te onderscheiden afvalstromen is voor de 23 metingen (lees: tracés) de standaarddeviatie berekend bij 90 % betrouwbaarheid. Voor alle afvalstromen is het verschil tussen de hoogste en laagste score uit de reeks metingen groot. De laagste score is in vrijwel alle gevallen namelijk 0,0 %. Hoe groter het verschil tussen de laagste en hoogste score des te groter de standaarddeviatie, een indicator voor de spreiding van uitkomsten rondom een gemiddelde.

De betrouwbaarheidsintervallen zijn bepaald op basis van het berekende gemiddelde, de standaarddeviatie en het aantal metingen. De ondergrens van het betrouwbaarheidsinterval komt voor vrijwel alle gesorteerde afvalstromen onder de nul. Omdat dit getal niet negatief kan zijn, is de ondergrens in die gevallen 0,0 %.

samenstelling in gewichts%	Gemiddelde	Hoogste score	Laagste score	standaarddeviatie	ondergrens betrouwbaarheidsinterval	bovengrens betrouwbaarheidsinterval
1. Organisch afval	3,1%	14,7%	0,0%	4,1%	0,0%	9,9%
2. Karton en papieren verpakkingen	2,8%	29,7%	0,0%	6,4%	0,0%	13,3%
3. Kranten, tijdschriften en drukwerk	1,1%	18,1%	0,0%	3,9%	0,0%	7,5%
4. Hygiënisch papier	0,6%	4,8%	0,0%	1,1%	0,0%	2,5%
5. Drankkartons	1,1%	5,0%	0,0%	1,2%	0,0%	3,1%
6. Kunststof drankflessen	6,2%	18,2%	1,2%	4,7%	0,0%	13,9%
7. Overige kunststof verpakkingen	11,6%	31,1%	1,5%	6,9%	0,2%	23,0%
8. Kunststof niet-verpakkingen	20,0%	43,6%	0,8%	11,5%	1,0%	39,0%
9. Glas	11,9%	51,2%	0,0%	11,3%	0,0%	30,5%
10. Blik	4,1%	12,8%	0,0%	3,1%	0,0%	9,3%
11. Overige metalen	1,3%	5,0%	0,0%	1,7%	0,0%	4,1%
12. Textiel	4,6%	47,0%	0,2%	9,7%	0,0%	20,6%
13. Puin	1,6%	13,3%	0,0%	3,3%	0,0%	7,0%
14. Hout	4,0%	24,0%	0,0%	6,2%	0,0%	14,3%
15. Rubber	1,5%	13,5%	0,0%	3,2%	0,0%	6,8%
16. Leer	0,3%	2,3%	0,0%	0,7%	0,0%	1,4%
17. KCA	0,2%	3,3%	0,0%	0,7%	0,0%	1,3%
18. Elektrische apparaten	0,1%	2,2%	0,0%	0,5%	0,0%	0,9%
19. Vegetatie	5,9%	44,4%	0,3%	9,4%	0,0%	21,3%
20. Zeefzand	3,5%	14,5%	0,0%	4,3%	0,0%	10,6%
21. Overig afval	14,5%	63,1%	0,3%	14,1%	0,0%	37,8%

Tabel 4.1 Statistische evaluatie.

Ook op het niveau van individuele rivieren zien we grote verschillen in hoogste en laagste score. Dit betekent dat de resultaten van de individuele metingen (lees: tracés) onderling sterk verschillen.

5. Conclusies en aanbevelingen

5.1 Conclusies

1. Op basis van de sorteeranalyses is per tracé inzicht verkregen in de samenstelling van het (zwerf)afval op basis van gewichtsprocenten. Kunststof staat met stip op 1 van aangetroffen afvalstromen (37,8 % totaal van drankflessen, verpakkingen en niet-verpakkingen). In volumepercentages is het zelfs 72,1 %. Het aangetroffen afval is voornamelijk afkomstig van consumenten. Op basis van dit onderzoek kunnen geen uitspraken worden gedaan over aantallen afval.
2. Het resultaat van de individuele metingen per tracé is vertaald naar een gemiddelde per rivier en voor Nederland als totaal. Voor alle afvalstromen geldt dat er grote verschillen zijn tussen de hoogste en laagste score, zowel op het niveau van een individuele rivier als op het niveau van Nederland als totaal.
3. Vaststellen van de herkomst, dat wil zeggen of iets consumentenafval, gedumpt afval, scheepvaartafval, visserijafval of andersoortig afval is (de verdeling naar hoofdgroepen in stap 2 van de sorteeranalyses) is sec op basis van de sorteeranalyses niet altijd mogelijk gebleken. Ook al zijn deze hoofdgroepen vooraf beschreven, de toetsing is voor een deel subjectief. De sorteerders hebben het afval namelijk niet gezien op het moment dat het werd opgeruimd en in een zak gedeponeerd. Omdat we de exacte vindplaats niet kennen is het zeer moeilijk om onderbouwd iets te zeggen over type ontdoener dan wel herkomst.
4. Er zijn op basis van dit onderzoek geen directe verbanden aantoonbaar tussen aangetroffen afval naar herkomst (consumentenafval, gedumpt afval, scheepvaartafval, visserijafval en overig afval) en omgevingskenmerken.

5.2 Aanbevelingen

1. Uitvoeren vervolgonderzoek verschillende tracés op hetzelfde moment in een jaar.
2. Bepalen of de gesorteerde hoeveelheid per tracé voldoende is gelet op het aantal zakken dat bij de verschillende opruimacties wordt opgehaald (is nu niet bekend).
3. Onderzoeken of in combinatie met andere (tel)methodieken inzicht kan worden verkregen in vervuiling en herkomst van de verschillende soorten afval.

Bijlage 1 Schelde

aandeel in %	Schelde					
afval	Neeltje Jans	Buiten-haven Vlissingen	Haven van Antwerpen	Rattekraai	Schor van Bath	Gemiddel-de
1. Organisch afval	7,0%	0,1%	0,5%	0,0%	0,0%	1,5%
2. Karton en papieren verpakkingen	1,4%	1,0%	0,0%	1,3%	0,0%	0,7%
3. Kranten, tijdschriften en drukwerk	0,1%	0,0%	0,0%	0,0%	0,1%	0,0%
4. Hygiënisch papier	0,3%	0,0%	0,0%	0,0%	0,0%	0,1%
5. Drankkartons	0,1%	0,4%	0,5%	0,8%	0,0%	0,4%
6. Kunststof drankflessen	2,0%	1,2%	5,8%	8,4%	18,2%	7,1%
7. Overige kunststof verpakkingen	1,5%	14,4%	10,3%	6,2%	17,2%	9,9%
8. Kunststof niet-verpakkingen	43,6%	16,7%	18,7%	23,8%	40,0%	28,6%
9. Glas	0,0%	0,0%	0,0%	1,4%	0,0%	0,3%
10. Blik	1,2%	1,0%	0,0%	3,7%	0,3%	1,2%
11. Overige metalen	5,0%	0,0%	0,6%	0,0%	0,5%	1,2%
12. Textiel	0,2%	0,9%	0,3%	0,3%	0,4%	0,4%
13. Puin	0,6%	0,0%	7,7%	0,0%	0,0%	1,7%
14. Hout	0,1%	0,4%	12,3%	15,9%	0,0%	5,8%
15. Rubber	0,2%	0,0%	1,3%	2,2%	1,7%	1,1%
16. Leer	0,0%	0,0%	0,0%	0,0%	0,0%	0,0%
17. KCA	0,0%	0,0%	0,0%	0,0%	0,1%	0,0%
18. Elektrische apparaten	0,1%	0,0%	0,0%	0,0%	0,0%	0,0%
19. Vegetatie	4,1%	44,4%	7,3%	12,9%	17,2%	17,2%
20. Zeefzand	3,1%	1,4%	4,3%	0,0%	0,0%	1,8%
21. Overig afval	29,4%	17,9%	30,4%	23,2%	4,2%	21,0%
TOTAAL	100,0%	100,0%	100,0%	100,0%	100,0%	100,0%

aandeel in %	Schelde					
afval	Neeltje Jans	Buiten-haven Vlissingen	Haven van Antwerpen	Rattekraai	Schor van Bath	Gemiddel-de
A. Consumentenafval	22,8%	35,9%	41,2%	25,7%	48,0%	34,7%
B. Dumpingen	8,8%	0,0%	11,6%	3,3%	7,5%	6,2%
C. Scheepvaart	60,1%	0,0%	35,7%	57,9%	11,1%	33,0%
D. Vismateriaal	0,0%	18,0%	0,0%	0,0%	15,7%	6,7%
E. Overig afval	8,3%	46,1%	11,5%	13,2%	17,8%	19,4%
TOTAAL	100,0%	100,0%	100,0%	100,0%	100,0%	100,0%

Neeltje Jans

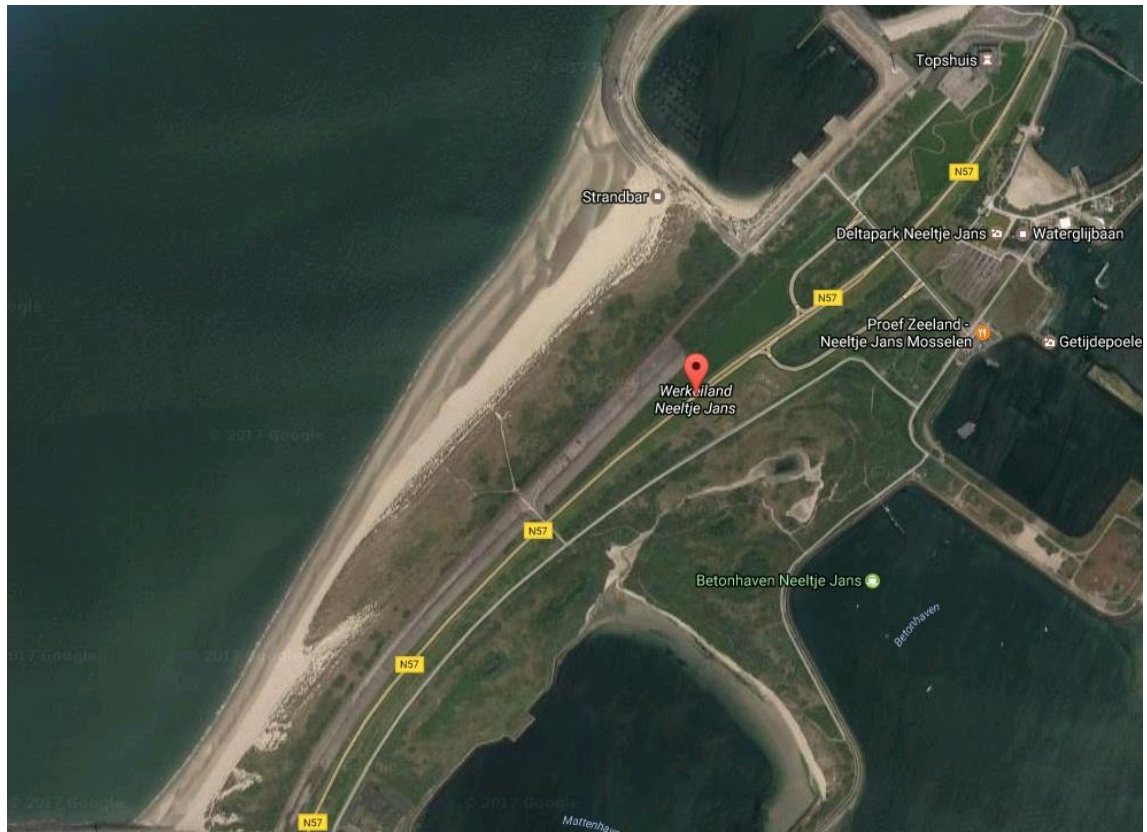
Het gebied	Het betreft een voormalig werkeiland om de Oosterscheldekering te bouwen. Nu is het een natuureiland. Beheerd door Natuurmonumenten en Stichting Het Zeeuws Landschap. Het afval komt van de strandjes (Oosterscheldezijde en Noordzezijde) en uit de duinen.
Vegetatie	Helmgras, vlieren en wilgen.
Frequentie	De gemeente Veere ruimt regelmatig zwerfvuil op.
Nabijgelegen gemeenten	Gemeente Schouwen-Duiveland (geen diftar) en gemeente Noord-Beveland (geen diftar).
Betreft achtergelaten of aangespoeld afval	In de duinen achtergelaten afval en op de strandjes aangespoeld.
Recreatie- of beroeps-vaart	Vooraf beroepsvaart.
Bebouwing	In de nabijheid is een viswinkel, restaurant, een pretpark en het Topshuis met medewerkers van Rijkswaterstaat.
Wie heeft het zwerfafval opgeruimd	Vrijwilligers, in dit geval 22 personen. Kennissen van de coördinator, beleidsmedewerker Zeeuws landschap, wethouder en ambtenaar van de gemeente Veere en een aantal Zeeuwen die zich via NLDoet en Schoon Zeeland voor deze actie hebben aangemeld.
Instructie	Neem al het afval mee, behalve hout en grote kluwen touw/zakken van de mosselvisserij die bijna niet te tillen zijn. De grote stukken touw die wel te tillen waren zijn niet in de zakken terecht gekomen, maar gingen rechtstreeks in de aanhangwagen.

aandeel in afval	Neeltje Jans	
Component	kg	%
1. Organisch afval	1,210	7,0%
2. Karton en papieren verpakkingen	0,242	1,4%
3. Kranten, tijdschriften en drukwerk	0,020	0,1%
4. Hygiënisch papier	0,048	0,3%
5. Drankkartons	0,015	0,1%
6. Kunststof drankflessen	0,344	2,0%
7. Overige kunststof verpakkingen	0,266	1,5%
8. Kunststof niet-verpakkingen	7,523	43,6%
9. Glas	0,000	0,0%
10. Blik	0,207	1,2%
11. Overige metalen	0,866	5,0%
12. Textiel	0,040	0,2%
13. Puin	0,099	0,6%
14. Hout	0,015	0,1%
15. Rubber	0,035	0,2%
16. Leer	0,000	0,0%
17. KCA	0,000	0,0%
18. Elektrische apparaten	0,015	0,1%
19. Vegetatie	0,700	4,1%
20. Zeefzand	0,534	3,1%
21. Overig afval	5,072	29,4%
TOTAAL	17,251	100,0%

Overig afval bestaat uit: EPS, diverse soorten scheepstouw, filter, sigarettenpeuken

aandeel in afval	Neeltje Jans	
Component	kg	%
A. Consumentenafval	3,638	22,8%
B. Dumpingen	1,397	8,8%
C. Scheepvaart	9,588	60,1%
D. Vismateriaal	0,000	0,0%
E. Overig afval	1,319	8,3%
TOTAAL	15,942	100,0%

Overig afval bestaat uit vegetatie



Buitenhaven Vlissingen

Het gebied	Het betreft de buitenhaven van Vlissingen en voor een klein deel (1 van de 5 zakken) van het naastgelegen natuurgebied Rammekens. De haven is een industrieel gebied. Rammekens een zeer rustig strandje dat wordt beschouwd als een natuurgebied.
Vegetatie	Buitenhaven: gras en stenen van de dijk. Rammekens: zand met helmgras en stenen, op de dijk stenen en gras.
Frequentie	Buitenhaven: geen opruimacties Rammekens: ja, er staat een bak van 'verlos de zee' en regelmatig nemen bewoners tijdens het wandelen afval mee. Geen acties.
Nabijgelegen gemeenten	Vlissingen (geen diftar).
Betreft achtergelaten of aangespoeld afval	Buitenhaven: aangespoeld. Rammekens: zowel op strand aangespoeld als op dijk achtergelaten
Recreatie- of beroeps-vaart	Beroepsvaart.
Bebouwing	Buitenhaven: ja bedrijventerreinen. Rammekens: nee.
Wie heeft het zwerfafval opgeruimd	Vrijwilligers, burgers en medewerkers van RWS.
Instructie	Beide gebieden: Geen plantaardige/verteerbare zaken oppakken, ook kleine stukjes oppakken, let op veiligheid (geen naalden, glas, dieren, drugs oppakken).

<i>aandeel in afval</i>	Buitenhaven Vlissingen	
<i>Component</i>	<i>kg</i>	<i>%</i>
1. Organisch afval	0,051	0,1%
2. Karton en papieren verpakkingen	0,448	1,0%
3. Kranten, tijdschriften en drukwerk	0,000	0,0%
4. Hygiënisch papier	0,000	0,0%
5. Drankkartons	0,180	0,4%
6. Kunststof drankflessen	0,548	1,2%
7. Overige kunststof verpakkingen	6,407	14,4%
8. Kunststof niet-verpakkingen	7,426	16,7%
9. Glas	0,000	0,0%
10. Blik	0,432	1,0%
11. Overige metalen	0,000	0,0%
12. Textiel	0,420	0,9%
13. Puin	0,000	0,0%
14. Hout	0,191	0,4%
15. Rubber	0,000	0,0%
16. Leer	0,000	0,0%
17. KCA	0,000	0,0%
18. Elektrische apparaten	0,000	0,0%
19. Vegetatie	19,700	44,4%
20. Zeefzand	0,619	1,4%
21. Overig afval	7,931	17,9%
TOTAAL	44,353	100,0%

Overig afval bevat veel scheepstouw en een mondkapje

<i>aandeel in afval</i>	Buitenhaven Vlissingen
<i>Component</i>	<i>%</i>
A. Consumentenafval	35,9%
B. Dumpingen	0,0%
C. Scheepvaart	0,0%
D. Vismateriaal	18,0%
E. Overig afval	46,1%
TOTAAL	100,0%

Overig afval bestaat uit vegetatie



Buitenhaven



Rammekens

Galgeschoor haven Antwerpen

Het gebied	Het betreft een groot schorgebied langs de Schelde nabij de haven van Antwerpen.
Vegetatie	Riet.
Frequentie	1 x per jaar wordt zwerfafval opgeruimd bij de actie.
Nabijgelegen gemeenten	Behoort tot de gemeente Antwerpen (diftar).
Betreft achtergelaten of aangespoeld afval	Uitsluitend aangespoeld afval.
Recreatie- of beroepsvaart	90 % beroepsvaart.
Bebouwing	Geen bebouwing in de directe nabijheid. Industrie in de omgeving.
Wie heeft het zwerfafval opgeruimd	Medewerkers van havenbedrijven.
Instructie	Veiligheidsinstructies (slik en schorregebied) en sorteerregels (hout werd afzonderlijk ingezameld).

<i>aandeel in afval</i>	Haven van Antwerpen	
<i>Component</i>	<i>kg</i>	<i>%</i>
1. Organisch afval	0,093	0,5%
2. Karton en papieren verpakkingen	0,000	0,0%
3. Kranten, tijdschriften en drukwerk	0,000	0,0%
4. Hygiënisch papier	0,000	0,0%
5. Drankkartons	0,084	0,5%
6. Kunststof drankflessen	1,009	5,8%
7. Overige kunststof verpakkingen	1,794	10,3%
8. Kunststof niet-verpakkingen	3,270	18,7%
9. Glas	0,000	0,0%
10. Blik	0,000	0,0%
11. Overige metalen	0,111	0,6%
12. Textiel	0,053	0,3%
13. Puin	1,348	7,7%
14. Hout	2,151	12,3%
15. Rubber	0,223	1,3%
16. Leer	0,000	0,0%
17. KCA	0,000	0,0%
18. Elektrische apparaten	0,000	0,0%
19. Vegetatie	1,273	7,3%
20. Zeefzand	0,753	4,3%
21. Overig afval	5,302	30,4%
TOTAAL	17,464	100,0%

Overig afval: EPS, touw, uitwerpselen, luiers

<i>aandeel in afval</i>	Haven van Antwerpen
<i>Component</i>	<i>%</i>
A. Consumentenafval	41,2%
B. Dumpingen	11,6%
C. Scheepvaart	35,7%
D. Vismateriaal	0,0%
E. Overig afval	11,5%
TOTAAL	100,0%



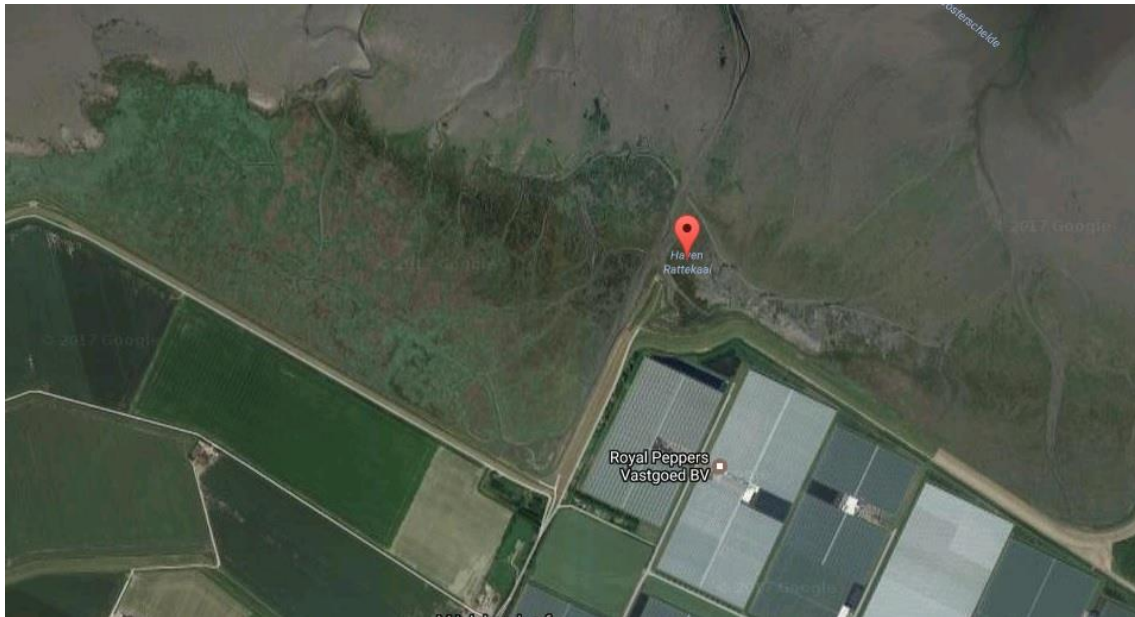
Rattekaai

Het gebied	Het betreft een slikken- en schorregebied. Natuurgebied Verdrongen Land van Zuid-Beveland/ Nationaal Park Oosterschelde.
Vegetatie	Engels slijkgras.
Frequentie	Gedurende het jaar lopen enkele bewoners van de Middenhof (straat grenzend aan toegang natuurgebied) regelmatig een schoonmaakronde. Zij zijn de oren en ogen van het gebied en staan in contact met Natuurmonumenten (community).
Nabijgelegen gemeenten	Gemeente Reimerswaal (geen diftar).
Betreft achtergelaten of aangespoeld afval	Het afval ter plekke spoelt over het algemeen aan en wordt vooral bij hoog tij en een harde (noord)westenwind naar de kant gestuwd. Bij de parkeerplaats haven Rattekaai wordt ook zwerfafval achtergelaten (waaronder kapotte bierflesjes, petflesjes, bierdoppen, wietzakjes etc.).
Recreatie- of beroepsvaart	Recreatievaart en beroepsvaart (met name vissersboten en binnenvaart).
Bebouwing	Het natuurgebied grenst aan een kleine buurtschap. Ook ligt er een groot kassencomplex naast het natuurgebied (Bathpolder).
Wie heeft het zwerfafval opgeruimd	Vrijwilligers.
Instructie	Alles meenemen wat er niet hoort en wat mee kan.

aandeel in afval	Rattekaai	
Component	kg	%
1. Organisch afval	0,000	0,0%
2. Karton en papieren verpakkingen	0,219	1,3%
3. Kranten, tijdschriften en drukwerk	0,000	0,0%
4. Hygiënisch papier	0,000	0,0%
5. Drankkartons	0,141	0,8%
6. Kunststof drankflessen	1,455	8,4%
7. Overige kunststof verpakkingen	1,076	6,2%
8. Kunststof niet-verpakkingen	4,142	23,8%
9. Glas	0,238	1,4%
10. Blik	0,641	3,7%
11. Overige metalen	0,000	0,0%
12. Textiel	0,053	0,3%
13. Puin	0,000	0,0%
14. Hout	2,771	15,9%
15. Rubber	0,376	2,2%
16. Leer	0,000	0,0%
17. KCA	0,000	0,0%
18. Elektrische apparaten	0,000	0,0%
19. Vegetatie	2,243	12,9%
20. Zeefzand	0,000	0,0%
21. Overig afval	4,030	23,2%
TOTAAL	17,385	100,0%

Overig afval bevat tennisballen, pur schuim, scheepstouw

aandeel in afval	Rattekaai	
Component	kg	%
A. Consumentenafval	4,428	25,7%
B. Dumpingen	0,566	3,3%
C. Scheepvaart	9,985	57,9%
D. Vismateriaal	0,006	0,0%
E. Overig afval	2,269	13,2%
TOTAAL	17,254	100,0%



Schor van Bath

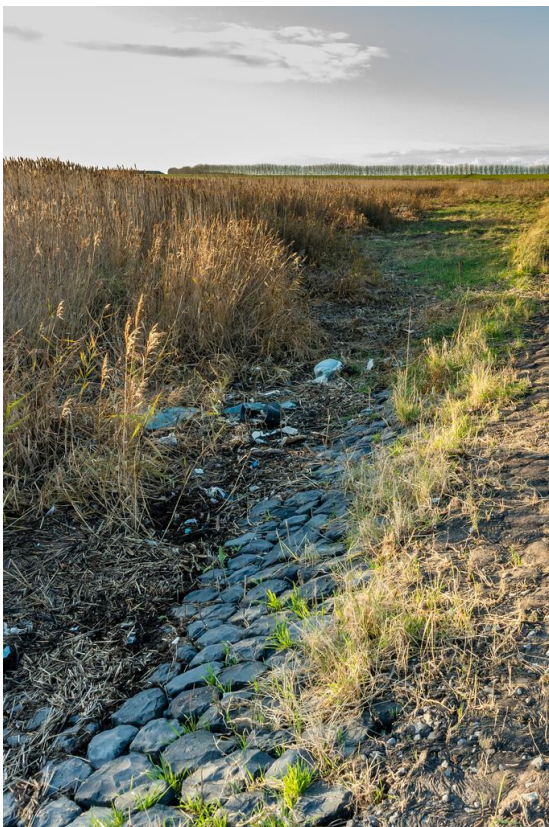
Het gebied	Het betreft een Schor nabij de kern Bath.
Vegetatie	Riet.
Frequentie	Er zijn een aantal vrijwilligers actief die langs de dijk zwerfafval opruimen gedurende het hele jaar. Er staat tevens een jutbak langs de dijk zodat recreanten/passanten zwerfafval kwijt kunnen. Maar deze locatie ligt aan het einde van de gemeentegrens en aan een doodlopend fietspad, dus hier komt eigenlijk nooit iemand opruimen.
Nabijgelegen gemeenten	Gemeente Reimerswaal (geen diftar).
Betreft achtergelaten of aangespoeld afval	Aangespoeld afval.
Recreatie- of beroepsvaart	Vooraf beroepsvaart.
Bebouwing	Geen bebouwing in de buurt.
Wie heeft het zwerfafval opgeruimd	Vrijwilligers bestaande uit gemeentemedewerkers, wethouder, vrijwilligers van eerdere jaren, vrijwilligers die zich hebben aangemeld (of spontaan kwamen opdagen) n.a.v. een oproepje in het krantje en via NL Doet.
Instructie	Uitleg over gebruik van materialen, het nut van de acties en veiligheid. Geen specifieke instructie over welk afval wel of niet mee te nemen.

<i>aandeel in afval</i>	Schor van Bath	
<i>Component</i>	<i>kg</i>	<i>%</i>
1. Organisch afval	0,000	0,0%
2. Karton en papieren verpakkingen	0,000	0,0%
3. Kranten, tijdschriften en drukwerk	0,029	0,1%
4. Hygiënisch papier	0,000	0,0%
5. Drankkartons	0,000	0,0%
6. Kunststof drankflessen	4,908	18,2%
7. Overige kunststof verpakkingen	4,637	17,2%
8. Kunststof niet-verpakkingen	10,797	40,0%
9. Glas	0,000	0,0%
10. Blik	0,078	0,3%
11. Overige metalen	0,128	0,5%
12. Textiel	0,109	0,4%
13. Puin	0,000	0,0%
14. Hout	0,000	0,0%
15. Rubber	0,469	1,7%
16. Leer	0,000	0,0%
17. KCA	0,024	0,1%
18. Elektrische apparaten	0,000	0,0%
19. Vegetatie	4,653	17,2%
20. Zeefzand	0,000	0,0%
21. Overig afval	1,144	4,2%
TOTAAL	26,976	100,0%

Overig afval: EPS, touw, kit, polyester, mondkapje

<i>aandeel in afval</i>	Schor van Bath
<i>Component</i>	<i>%</i>
A. Consumentenafval	48,0%
B. Dumpingen	7,5%
C. Scheepvaart	11,1%
D. Vismateriaal	15,7%
E. Overig afval	17,8%
TOTAAL	100,0%

Overig afval bevat pulggen waarvan de herkomst onbekend is



Bijlage 2 Maas Noord-Brabant

aandeel in %	Maas Noord-Brabant					
afval	Waalwijk	Lithse Ham	Boxmeer	Woudri-chem	Koorn-waard Den Bosch	Gemiddeld e
1. Organisch afval	6,4%	12,4%	7,2%	0,4%	0,3%	5,4%
2. Karton en papieren verpakkingen	3,3%	2,1%	0,2%	0,1%	1,0%	1,3%
3. Kranten, tijdschriften en drukwerk	0,0%	0,0%	0,0%	0,0%	0,0%	0,0%
4. Hygiënisch papier	0,1%	4,8%	0,0%	0,8%	0,0%	1,1%
5. Drankkartons	5,0%	0,3%	0,7%	0,1%	2,3%	1,7%
6. Kunststof drankflessen	6,4%	9,2%	3,2%	3,6%	11,4%	6,8%
7. Overige kunststof verpakkingen	15,9%	5,4%	19,5%	8,1%	9,2%	11,6%
8. Kunststof niet-verpakkingen	27,2%	17,2%	26,2%	9,9%	34,4%	23,0%
9. Glas	10,0%	17,1%	21,9%	51,2%	6,3%	21,3%
10. Blik	6,7%	6,7%	2,8%	4,0%	3,8%	4,8%
11. Overige metalen	0,0%	0,8%	0,4%	0,9%	0,4%	0,5%
12. Textiel	2,7%	2,9%	2,4%	0,9%	0,5%	1,9%
13. Puin	0,0%	0,0%	1,1%	4,8%	0,4%	1,3%
14. Hout	0,4%	8,2%	0,6%	0,1%	0,0%	1,8%
15. Rubber	0,5%	0,0%	0,0%	1,1%	9,0%	2,1%
16. Leer	0,0%	0,0%	0,0%	0,0%	0,0%	0,0%
17. KCA	0,0%	0,0%	3,3%	0,0%	0,0%	0,7%
18. Elektrische apparaten	0,7%	0,0%	0,0%	0,0%	0,0%	0,1%
19. Vegetatie	7,4%	5,5%	3,6%	1,3%	1,7%	3,9%
20. Zeefzand	0,0%	0,7%	0,0%	5,6%	0,8%	1,4%
21. Overig afval	7,2%	6,7%	7,1%	7,1%	18,5%	9,3%
TOTAAL	100,0%	100,0%	100,0%	100,0%	100,0%	100,0%

aandeel in %	Maas Noord-Brabant					
afval	Waalwijk	Lithse Ham	Boxmeer	Woudri-chem	Koorn-waard Den Bosch	Gemiddeld e
A. Consumentenafval	44,3%	50,7%	46,4%	72,4%	38,4%	50,4%
B. Dumpingen	36,0%	39,5%	43,9%	13,8%	37,0%	34,1%
C. Scheepvaart	7,1%	0,0%	2,4%	2,5%	20,4%	6,5%
D. Vismateriaal	0,0%	0,7%	0,1%	0,0%	0,6%	0,3%
E. Overig afval	12,5%	9,1%	7,1%	11,3%	3,6%	8,7%
TOTAAL	100,0%	100,0%	100,0%	100,0%	100,0%	100,0%

Oever Bergse Maas Waalwijk

Het gebied	Het betreft een grasland aan de Zomerdijk in Waalwijk aan de Bergse Maas. Het stuk ten westen van de jachthaven van Waalwijk.
Vegetatie	Gras.
Frequentie	Ja, in totaal twee keer per jaar.
Nabijgelegen gemeenten	Waalwijk (met dftar).
Betreft achtergelaten of aangespoeld afval	Beiden.
Recreatie- of beroeps-vaart	Beiden.
Bebouwing	Nee, enkel twee veerponten.
Wie heeft het zwerfafval opgeruimd	Vrijwilligers.
Instructie	Gaat voornamelijk om veiligheid. Neem alles mee wat in je zak past en wat er niet hoort.

<i>aandeel in afval</i>	Waalwijk	
<i>Component</i>	<i>kg</i>	<i>%</i>
1. Organisch afval	0,827	6,4%
2. Karton en papieren verpakkingen	0,423	3,3%
3. Kranten, tijdschriften en drukwerk	0,000	0,0%
4. Hygiënisch papier	0,013	0,1%
5. Drankkartons	0,646	5,0%
6. Kunststof drankflessen	0,827	6,4%
7. Overige kunststof verpakkingen	2,049	15,9%
8. Kunststof niet-verpakkingen	3,496	27,2%
9. Glas	1,285	10,0%
10. Blik	0,863	6,7%
11. Overige metalen	0,000	0,0%
12. Textiel	0,341	2,7%
13. Puin	0,000	0,0%
14. Hout	0,053	0,4%
15. Rubber	0,067	0,5%
16. Leer	0,000	0,0%
17. KCA	0,000	0,0%
18. Elektrische apparaten	0,088	0,7%
19. Vegetatie	0,954	7,4%
20. Zeefzand	0,000	0,0%
21. Overig afval	0,930	7,2%
TOTAAL	12,862	100,0%

Overig afval bevat een vetbal, tennisballen, pur en scheepstouw

<i>aandeel in afval</i>	Waalwijk
<i>Component</i>	<i>%</i>
A. Consumentenafval	44,3%
B. Dumpingen	36,0%
C. Scheepvaart	7,1%
D. Vismateriaal	0,0%
E. Overig afval	12,5%
TOTAAL	100,0%

Overig afval bevat vegetatie



Schiereiland en strandbad Lithse Ham

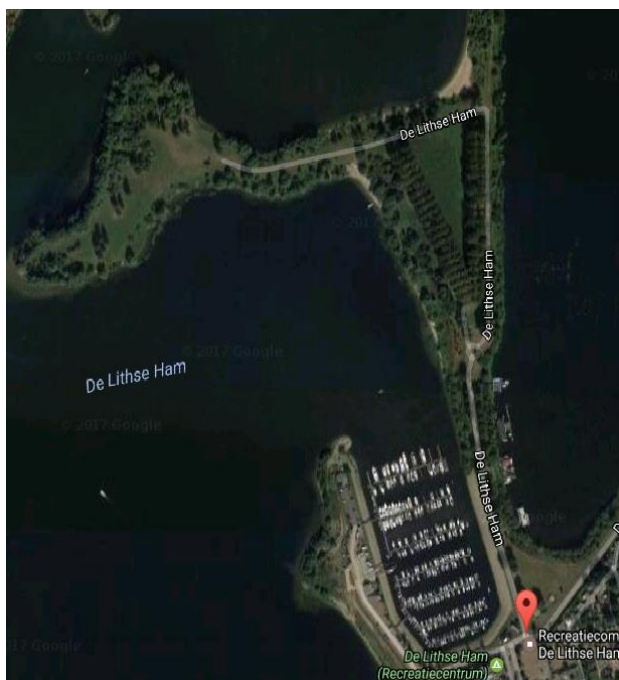
Het gebied	Het betreft het gebied rondom de jachthaven in Lith. Er is ook een groot schiereiland waar veel van het afval is opgeruimd.
Vegetatie	Gras, bossages en kleine strandjes
Frequentie	Onbekend.
Nabijgelegen gemeenten	Gemeente Oss (geen diftar).
Betreft achtergelaten of aangespoeld afval	Vooraf aangespoeld en vewaaid.
Recreatie- of beroeps-vaart	Recreatievaart.
Bebouwing	Nee, alleen gebouw van de jachthaven.
Wie heeft het zwerfafval opgeruimd	Vrijwilligers.
Instructie	Onbekend.

<i>aandeel in afval</i>	Lithse Ham	
<i>Component</i>	<i>kg</i>	<i>%</i>
1. Organisch afval	2,147	12,4%
2. Karton en papieren verpakkingen	0,364	2,1%
3. Kranten, tijdschriften en drukwerk	0,000	0,0%
4. Hygiënisch papier	0,834	4,8%
5. Drankkartons	0,060	0,3%
6. Kunststof drankflessen	1,600	9,2%
7. Overige kunststof verpakkingen	0,945	5,4%
8. Kunststof niet-verpakkingen	2,993	17,2%
9. Glas	2,976	17,1%
10. Blik	1,159	6,7%
11. Overige metalen	0,133	0,8%
12. Textiel	0,501	2,9%
13. Puin	0,000	0,0%
14. Hout	1,422	8,2%
15. Rubber	0,000	0,0%
16. Leer	0,000	0,0%
17. KCA	0,000	0,0%
18. Elektrische apparaten	0,000	0,0%
19. Vegetatie	0,963	5,5%
20. Zeefzand	0,118	0,7%
21. Overig afval	1,158	6,7%
TOTAAL	17,373	100,0%

Overig afval bevat voornamelijk worteldoek

<i>aandeel in afval</i>	Lithse Ham
<i>Component</i>	<i>%</i>
A. Consumentenafval	50,7%
B. Dumpingen	39,5%
C. Scheepvaart	0,0%
D. Vismateriaal	0,7%
E. Overig afval	9,1%
TOTAAL	100,0%

Overig afval bevat vegetatie



Maasoever bij Boxmeer

Het gebied	Het betreft hier drie verschillende locaties. De eerste is een oude maasarm die voorheen gebruikt is als haven voor een betoncentrale, de maasarm is eigendom van Rijkswaterstaat. De tweede en derde locatie (Loerangel en Vortum-Mullem) zijn beiden gebieden langs de maasoever.
Vegetatie	Bij de maasarm Wilg en Es, beide andere plekken weinig beplanting, vooral gras.
Frequentie	Bij de maasarm wordt door de plaatselijke visvereniging vaker opgeruimd, op beide andere plekken niet.
Nabijgelegen gemeenten	Gemeente Boxmeer (diftar).
Betreft achtergelaten of aangespoeld afval	Bij de maasarm met name aanspoelsel, klein deel achtergelaten door vissers Loerangel: idem, aanvullend klein deel voorbij fietsende jeugd Vortum-Mullem: idem, zonder fietsende jeugd
Recreatie- of beroepsvaart	In alle gebieden zowel recreatie- en beroepsvaart.
Bebouwing	Nee, alleen bij de maasarm in de omgeving ligt een leegstaande betoncentrale en op korte afstand is een jachthaven.
Wie heeft het zwerfafval opgeruimd	Maasarm: Hengelsportvereniging. Loerangel: plaatselijke IVN club (Loerangelclub). Vortum-Mullem: Vortumse jagersvereniging.
Instructie	Overal enkel instructie m.b.t. de veiligheid.

aandeel in afval	Boxmeer	
Component	kg	%
1. Organisch afval	1,011	7,2%
2. Karton en papieren verpakkingen	0,022	0,2%
3. Kranten, tijdschriften en drukwerk	0,000	0,0%
4. Hygiënisch papier	0,000	0,0%
5. Drankkartons	0,094	0,7%
6. Kunststof drankflessen	0,450	3,2%
7. Overige kunststof verpakkingen	2,725	19,5%
8. Kunststof niet-verpakkingen	3,660	26,2%
9. Glas	3,063	21,9%
10. Blik	0,388	2,8%
11. Overige metalen	0,049	0,4%
12. Textiel	0,331	2,4%
13. Puin	0,158	1,1%
14. Hout	0,077	0,6%
15. Rubber	0,000	0,0%
16. Leer	0,000	0,0%
17. KCA	0,458	3,3%
18. Elektrische apparaten	0,000	0,0%
19. Vegetatie	0,508	3,6%
20. Zeefzand	0,000	0,0%
21. Overig afval	0,997	7,1%
TOTAAL	13,991	100,0%

Overig afval bevat worteldoek

aandeel in afval	Boxmeer
Component	%
A. Consumentenafval	46,4%
B. Dumpingen	43,9%
C. Scheepvaart	2,4%
D. Vismateriaal	0,1%
E. Overig afval	7,1%
TOTAAL	100,0%

Overig afval bevat vegetatie



Maasarm Beugense Maasstraat



Maasoever Loerangel



Maasoever Vortum-Mullem

Woudrichem - historische haven richting Sleeuwijk

Het gebied	Natuur- en wandelgebied vanuit de historische haven richting Sleeuwijk. Divers: strandjes, bosjes. Toeristische omgeving. Betreft de oever van de Merwede.
Vegetatie	Zeer divers: strandjes, bomen en gras.
Frequentie	Ja, diverse wandelaars en hondenbezitters hebben van de gemeente materialen gekregen. De gemeente haalt het afval op.
Nabijgelegen gemeenten	Woudrichem (diftar).
Betreft achtergelaten of aangespoeld afval	Zowel achtergelaten als aangespoeld.
Recreatie- of beroepsvaart	Zowel recreatie- en beroepsvaart.
Bebouwing	Alleen het eerste stuk bebouwing.
Wie heeft het zwerfafval opgeruimd	Met name vrijwilligers en een groep kinderen.
Instructie	Alles meenemen wat er niet hoort. Geen onderscheid in zwerfafval en dumpingen.

aandeel in afval	Woudrichem	
Component	kg	%
1. Organisch afval	0,116	0,4%
2. Karton en papieren verpakkingen	0,036	0,1%
3. Kranten, tijdschriften en drukwerk	0,000	0,0%
4. Hygiënisch papier	0,196	0,8%
5. Drankkartons	0,037	0,1%
6. Kunststof drankflessen	0,929	3,6%
7. Overige kunststof verpakkingen	2,098	8,1%
8. Kunststof niet-verpakkingen	2,567	9,9%
9. Glas	13,245	51,2%
10. Blik	1,039	4,0%
11. Overige metalen	0,232	0,9%
12. Textiel	0,236	0,9%
13. Puin	1,248	4,8%
14. Hout	0,013	0,1%
15. Rubber	0,281	1,1%
16. Leer	0,000	0,0%
17. KCA	0,000	0,0%
18. Elektrische apparaten	0,000	0,0%
19. Vegetatie	0,338	1,3%
20. Zeefzand	1,438	5,6%
21. Overig afval	1,834	7,1%
TOTAAL	25,883	100,0%

aandeel in afval	Woudrichem
Component	%
A. Consumentenafval	72,4%
B. Dumpingen	13,8%
C. Scheepvaart	2,5%
D. Vismateriaal	0,0%
E. Overig afval	11,3%
TOTAAL	100,0%

Overig afval: scheepstouw, touw, vuurwerk, zakje met poep en schuim



Koornwaard bij Den Bosch

Het gebied	Het betreft de omgeving van een voormalige zandwinplas nabij Gewande (gemeente 's-Hertogenbosch). Het grootste deel is een natuurgebied, in de plas zelf ook nog aanlegplaatsen en losplaats voor zand en klei.
Vegetatie	Ruigte tussen stortstenen oever, wilgenbomen en riet aan strandkant, grasland boven op de oever.
Frequentie	Nee, niet vaker opgeruimd.
Nabijgelegen gemeenten	's-Hertogenbosch (geen diftar).
Betreft achtergelaten of aangespoeld afval	Vooraf aangespoeld.
Recreatie- of beroepsvaart	Beiden komen voor, maar er is vooral beroepsvaart op de Maas. Er is ook een kleine aanleghaven voor recreatievaart in de Koornwaardse Plas en wat zeilers.
Bebouwing	Vooraf woningen achter de dijk.
Wie heeft het zwerfafval opgeruimd	Mensen uit de omgeving, IVN, bewoners van dijkwoningen.
Instructie	Mensen zijn gemotiveerd zo veel mogelijk op te ruimen. En dan de praktische zaken als veiligheid, materialen en de locaties.

<i>aandeel in afval</i>	Koornwaard (Den Bosch)	
<i>Component</i>	<i>kg</i>	<i>%</i>
1. Organisch afval	0,040	0,3%
2. Karton en papieren verpakkingen	0,138	1,0%
3. Kranten, tijdschriften en drukwerk	0,000	0,0%
4. Hygiënisch papier	0,001	0,0%
5. Drankkartons	0,305	2,3%
6. Kunststof drankflessen	1,537	11,4%
7. Overige kunststof verpakkingen	1,249	9,2%
8. Kunststof niet-verpakkingen	4,653	34,4%
9. Glas	0,854	6,3%
10. Blik	0,513	3,8%
11. Overige metalen	0,058	0,4%
12. Textiel	0,063	0,5%
13. Puin	0,049	0,4%
14. Hout	0,000	0,0%
15. Rubber	1,221	9,0%
16. Leer	0,000	0,0%
17. KCA	0,000	0,0%
18. Elektrische apparaten	0,000	0,0%
19. Vegetatie	0,235	1,7%
20. Zeefzand	0,108	0,8%
21. Overig afval	2,502	18,5%
TOTAAL	13,526	100,0%

<i>aandeel in afval</i>	Koornwaard (Den Bosch)
<i>Component</i>	<i>%</i>
A. Consumentenafval	38,4%
B. Dumpingen	37,0%
C. Scheepvaart	20,4%
D. Vismateriaal	0,6%
E. Overig afval	3,6%
TOTAAL	100,0%

Overig afval: scheepstouw, schuim, kniebeschermers en schuimbal



(foto uit 2016)

Bijlage 3 Maas Limburg

aandeel in %	Maas Limburg					
afval	Bossherveld MA6	Maasgouw MG4	Mook en Middelaar MM5	Roermond R1	Venlo V2	Gemiddelde
1. Organisch afval	0,0%	0,0%	3,6%	1,2%	4,5%	1,9%
2. Karton en papieren verpakkingen	0,1%	0,1%	29,7%	2,9%	0,0%	6,6%
3. Kranten, tijdschriften en drukwerk	0,0%	0,0%	0,0%	0,0%	0,0%	0,0%
4. Hygiënisch papier	0,0%	0,4%	0,1%	0,8%	0,5%	0,3%
5. Drankkartons	0,1%	0,5%	1,6%	1,2%	0,2%	0,7%
6. Kunststof drankflessen	3,3%	17,8%	6,6%	8,1%	9,5%	9,1%
7. Overige kunststof verpakkingen	2,5%	17,5%	10,8%	31,1%	3,6%	13,1%
8. Kunststof niet-verpakkingen	10,2%	15,5%	15,0%	13,6%	14,7%	13,8%
9. Glas	0,1%	13,8%	9,5%	8,2%	18,6%	10,1%
10. Blik	0,6%	4,3%	4,1%	3,0%	3,7%	3,1%
11. Overige metalen	0,0%	2,9%	2,6%	4,9%	0,0%	2,1%
12. Textiel	7,4%	6,1%	2,5%	1,4%	4,5%	4,4%
13. Puin	0,0%	4,8%	0,0%	13,3%	0,0%	3,6%
14. Hout	0,0%	0,1%	3,8%	0,9%	24,0%	5,8%
15. Rubber	0,0%	0,0%	1,2%	1,8%	0,0%	0,6%
16. Leer	0,0%	2,1%	0,0%	2,3%	0,0%	0,9%
17. KCA	0,0%	0,0%	0,0%	0,0%	0,0%	0,0%
18. Elektrische apparaten	0,0%	0,0%	0,0%	0,5%	0,0%	0,1%
19. Vegetatie	1,5%	3,2%	1,4%	2,3%	2,1%	2,1%
20. Zeefzand	11,1%	0,4%	3,0%	0,0%	1,7%	3,2%
21. Overig afval	63,1%	10,7%	4,4%	2,5%	12,4%	18,6%
TOTAAL	100,00%	100,00%	100,00%	100,00%	100,00%	100,00%

aandeel in %	Maas Limburg					
afval	Bossherveld MA6	Maasgouw MG4	Mook en Middelaar MM5	Roermond R1	Venlo V2	Gemiddelde
A. Consumentenafval	18,6%	74,1%	78,0%	44,7%	51,2%	53,3%
B. Dumpingen	59,1%	17,0%	21,8%	35,2%	33,4%	33,3%
C. Scheepvaart	0,0%	0,3%	0,0%	7,1%	3,8%	2,2%
D. Vismateriaal	1,3%	0,0%	0,2%	0,0%	0,0%	0,3%
E. Overig afval	20,9%	8,5%	0,0%	13,0%	11,6%	10,8%
TOTAAL	100,00%	100,00%	100,00%	100,00%	100,00%	100,00%

Maastricht Bosscherveld MA6

Het gebied	Het betreft een hotspot onder de stuw met een sterk wisselend peil. Gebied met veel aanspoelsels van een riooloverstort.
Vegetatie	Zanderige oever. Wilgenstruiken en dauwbraam. Voor circa 50 % begroeid.
Frequentie	Komt jaarlijks aan bod, maar zo vervuild dat het nooit af komt.
Nabijgelegen gemeenten	Maastricht (diftar).
Betreft achtergelaten of aangespoeld afval	Vooraf aanspoelsel dat achterblijft bij hoog water (wisselend peil ivm stuw), aanspoelsel vanuit een riooloverstort.
Recreatie- of beroeps-vaart	Geen vaart op dit deel.
Bebouwing	Ja.
Wie heeft het zwerfafval opgeruimd	Een betrokken vriendengroep die vroeg om het meest vervuilde traject.
Instructie	Hout en dode dieren laten liggen; alles vanaf flessendop en groter; evt folies uit dauwbraam knippen, houd rekening met je eigen frustratiedrempel, hoofddoel is voorkomen van bijdrage plastic soup.
Aantal zakken	45 zakken van 120 liter opgeruimd. 3 van de 45 gesorteerd.

<i>aandeel in afval</i>	Bosscherveld MA6	
<i>Component</i>	<i>kg</i>	<i>%</i>
1. Organisch afval	0,000	0,0%
2. Karton en papieren verpakkingen	0,032	0,1%
3. Kranten, tijdschriften en drukwerk	0,000	0,0%
4. Hygiënisch papier	0,000	0,0%
5. Drankkartons	0,026	0,1%
6. Kunststof drankflessen	1,028	3,3%
7. Overige kunststof verpakkingen	0,766	2,5%
8. Kunststof niet-verpakkingen	3,165	10,2%
9. Glas	0,040	0,1%
10. Blik	0,172	0,6%
11. Overige metalen	0,000	0,0%
12. Textiel	2,308	7,4%
13. Puin	0,000	0,0%
14. Hout	0,000	0,0%
15. Rubber	0,000	0,0%
16. Leer	0,000	0,0%
17. KCA	0,000	0,0%
18. Elektrische apparaten	0,000	0,0%
19. Vegetatie	0,457	1,5%
20. Zeefzand	3,459	11,1%
21. Overig afval	19,612	63,1%
TOTAAL	31,065	100,0%

<i>aandeel in afval</i>	Bosscherveld MA6
<i>Component</i>	<i>%</i>
A. Consumentenafval	18,6%
B. Dumpingen	59,1%
C. Scheepvaart	0,0%
D. Vismateriaal	1,3%
E. Overig afval	20,9%
TOTAAL	100,0%

Overig afval: grote hoeveelheden stoffig, textielachtig materiaal



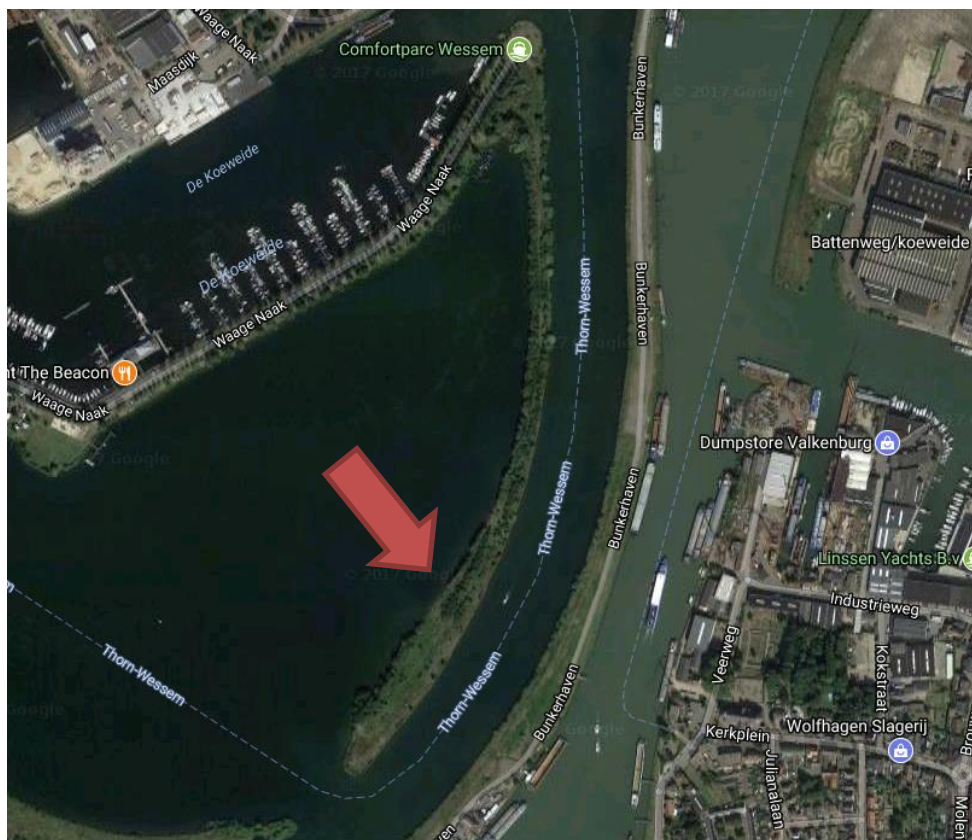
Maasgouw MG4

Het gebied	Het betreft de landtong Waage Naak nabij de haven van Wessem, het is een omsloten terrein waar runderen lopen.
Vegetatie	Groen.
Frequentie	Wordt door het jaar heen geen afval opgeruimd.
Nabijgelegen gemeenten	Maasgouw (diftar).
Betreft achtergelaten of aangespoeld afval	Voornamelijk aangespoeld.
Recreatie- of beroeps-vaart	Zowel recreatie- als beroepsvaart.
Bebouwing	Geen.
Wie heeft het zwerfafval opgeruimd	Buurtvereniging en een visclub.
Instructie	Voornamelijk m.b.t. de veiligheid.
Aantal zakken	12 zakken van 60 liter opgeruimd. 4 van de 12 gesorteerd.

aandeel in afval	Maasgouw MG4	
Component	kg	%
1. Organisch afval	0,000	0,0%
2. Karton en papieren verpakkingen	0,018	0,1%
3. Kranten, tijdschriften en drukwerk	0,000	0,0%
4. Hygiënisch papier	0,079	0,4%
5. Drankkartons	0,103	0,5%
6. Kunststof drankflessen	3,862	17,8%
7. Overige kunststof verpakkingen	3,805	17,5%
8. Kunststof niet-verpakkingen	3,378	15,5%
9. Glas	3,011	13,8%
10. Blik	0,929	4,3%
11. Overige metalen	0,639	2,9%
12. Textiel	1,320	6,1%
13. Puin	1,040	4,8%
14. Hout	0,020	0,1%
15. Rubber	0,000	0,0%
16. Leer	0,446	2,1%
17. KCA	0,000	0,0%
18. Elektrische apparaten	0,000	0,0%
19. Vegetatie	0,693	3,2%
20. Zeefzand	0,077	0,4%
21. Overig afval	2,327	10,7%
TOTAAL	21,747	100,0%

aandeel in afval	Maasgouw MG4
Component	%
A. Consumentenafval	74,1%
B. Dumpingen	17,0%
C. Scheepvaart	0,3%
D. Vismateriaal	0,0%
E. Overig afval	8,5%
TOTAAL	100,0%

Overig afval: voetbal, slippers, isolatiemateriaal en zonnebrand.



Mook en Middelaar MM5

Het gebied	Het betreft een stuk begroeid met gras en struiken op een punt tussen de Maas en de toegang tot de Mookerplas.
Vegetatie	Gras en struiken.
Frequentie	Er wordt gedurende het jaar niet vaker zwerfafval geruimd.
Nabijgelegen gemeenten	Gemeente Mook en Middelaar (diftar).
Betreft achtergelaten of aangespoeld afval	Zowel achtergelaten als aangespoeld.
Recreatie- of beroeps-vaart	Zowel beroeps- als recreatieve scheepvaart.
Bebouwing	Geen bebouwing in de nabijheid.
Wie heeft het zwerfafval opgeruimd	Vrijwilligers.
Instructie	Met name op het gebied van veiligheid.
Aantal zakken	10 zakken van 60 liter opgeruimd. 3 van de 10 gesorteerd.

<i>aandeel in afval</i>	Mook en Middelaar MM5	
<i>Component</i>	<i>kg</i>	<i>%</i>
1. Organisch afval	0,357	3,6%
2. Karton en papieren verpakkingen	2,903	29,7%
3. Kranten, tijdschriften en drukwerk	0,000	0,0%
4. Hygiënisch papier	0,005	0,1%
5. Drankkartons	0,158	1,6%
6. Kunststof drankflessen	0,649	6,6%
7. Overige kunststof verpakkingen	1,055	10,8%
8. Kunststof niet-verpakkingen	1,465	15,0%
9. Glas	0,930	9,5%
10. Blik	0,399	4,1%
11. Overige metalen	0,251	2,6%
12. Textiel	0,244	2,5%
13. Puin	0,000	0,0%
14. Hout	0,376	3,8%
15. Rubber	0,119	1,2%
16. Leer	0,000	0,0%
17. KCA	0,000	0,0%
18. Elektrische apparaten	0,000	0,0%
19. Vegetatie	0,141	1,4%
20. Zeefzand	0,296	3,0%
21. Overig afval	0,435	4,4%
TOTAAL	9,783	100,0%

<i>aandeel in afval</i>	Mook en Middelaar MM5
<i>Component</i>	<i>%</i>
A. Consumentenafval	78,0%
B. Dumpingen	21,8%
C. Scheepvaart	0,0%
D. Vismateriaal	0,2%
E. Overig afval	0,0%
TOTAAL	100,0%

Overig afval: stuk tas, isolatiemateriaal, kaars en schuimbal.



Roermond R1

Het gebied	Betreft de Hanssummerweerd. Het gebied hoort bij de voormalige gemeente Swalmen (nu gemeente Roermond)..
Vegetatie	Haagbeuken, Essenbos, kruiden en faunarijk grasland.
Frequentie	Enkel eenmaal per jaar tijdens opruimactie.
Nabijgelegen gemeenten	Dorpje Rijkelt ligt nabij. Dit hoort tot de gemeente Beesel (diftar). Het gebied behoort tot de gemeente Roermond (geen diftar).
Betreft achtergelaten of aangespoeld afval	Onbekend
Recreatie- of beroeps-vaart	Zowel recreatie- als beroepsvaart.
Bebouwing	Dorpje Rijkelt in de buurt.
Wie heeft het zwerfafval opgeruimd	Vrijwilligers.
Instructie	Onbekend.
Aantal zakken	25 zakken van 60 liter opgeruimd. 3 van de 25 gesorteerd.

aandeel in afval	Roermond R1	
Component	kg	%
1. Organisch afval	0,250	1,2%
2. Karton en papieren verpakkingen	0,634	2,9%
3. Kranten, tijdschriften en drukwerk	0,000	0,0%
4. Hygiënisch papier	0,167	0,8%
5. Drankkartons	0,265	1,2%
6. Kunststof drankflessen	1,749	8,1%
7. Overige kunststof verpakkingen	6,701	31,1%
8. Kunststof niet-verpakkingen	2,919	13,6%
9. Glas	1,759	8,2%
10. Blik	0,638	3,0%
11. Overige metalen	1,065	4,9%
12. Textiel	0,303	1,4%
13. Puin	2,855	13,3%
14. Hout	0,202	0,9%
15. Rubber	0,395	1,8%
16. Leer	0,495	2,3%
17. KCA	0,000	0,0%
18. Elektrische apparaten	0,099	0,5%
19. Vegetatie	0,489	2,3%
20. Zeefzand	0,000	0,0%
21. Overig afval	0,546	2,5%
TOTAAL	21,531	100,0%

aandeel in afval	Roermond R1
Component	%
A. Consumentenafval	44,7%
B. Dumpingen	35,2%
C. Scheepvaart	7,1%
D. Vismateriaal	0,0%
E. Overig afval	13,0%
TOTAAL	100,0%

Overig afval bevat vegetatie en stenen



Venlo V2

Het gebied	'De Eikenweerd' is een smalle, laaggelegen zone langs de Maas ten noorden van Arcen tot het veer naar Broekhuizen.
Vegetatie	Het gaat vooral om gras, struweel en moerassige ondergrond.
Frequentie	Enkel bij de jaarlijkse opschoonactie.
Nabijgelegen gemeenten	Kern Arcen behoort tot de gemeente Venlo (geen diftar).
Betreft achtergelaten of aangespoeld afval	Onbekend.
Recreatie- of beroepsvaart	Zowel recreatie- als beroepsvaart.
Bebouwing	Kern Arcen ligt stroomopwaarts.
Wie heeft het zwerfafval opgeruimd	Venlose Vrouwen.
Instructie	Onbekend.
Aantal zakken	3 zakken van 60 liter opgeruimd. Alle 3 de zakken gesorteerd.

aandeel in afval	Venlo V2	
Component	kg	%
1. Organisch afval	0,634	4,5%
2. Karton en papieren verpakkingen	0,000	0,0%
3. Kranten, tijdschriften en drukwerk	0,000	0,0%
4. Hygiënisch papier	0,076	0,5%
5. Drankkartons	0,030	0,2%
6. Kunststof drankflessen	1,335	9,5%
7. Overige kunststof verpakkingen	0,506	3,6%
8. Kunststof niet-verpakkingen	2,073	14,7%
9. Glas	2,625	18,6%
10. Blik	0,519	3,7%
11. Overige metalen	0,000	0,0%
12. Textiel	0,629	4,5%
13. Puin	0,000	0,0%
14. Hout	3,378	24,0%
15. Rubber	0,000	0,0%
16. Leer	0,000	0,0%
17. KCA	0,000	0,0%
18. Elektrische apparaten	0,000	0,0%
19. Vegetatie	0,295	2,1%
20. Zeefzand	0,243	1,7%
21. Overig afval	1,751	12,4%
TOTAAL	14,094	100,0%

* Folies meegenomen met overige kunststof verpakkingen.

Overig afval bevat scheepstouw, een thermoskan en tennisballen

aandeel in afval	Venlo V2
Component	%
A. Consumentenafval	51,2%
B. Dumpingen	33,4%
C. Scheepvaart	3,8%
D. Vismateriaal	0,0%
E. Overig afval	11,6%
TOTAAL	100,0%

Overig afval bevat zand, vegetatie en spaanplaat



Bijlage 4 Waal

aandeel in %	Waal					
afval	Lingewaard Vak1/ A	Lingewaard Vak 7/G	Rijnwaarden tracé 3	Rijnwaarden tracé 8	West Maas en Waal	Gemiddeld e
1. Organisch afval	3,6%	0,6%	0,1%	0,0%	0,0%	0,9%
2. Karton en papieren verpakkingen	1,2%	0,6%	0,2%	1,1%	0,5%	0,7%
3. Kranten, tijdschriften en drukwerk	0,0%	6,3%	0,0%	18,1%	0,0%	4,9%
4. Hygiënisch papier	0,9%	0,7%	0,1%	0,5%	0,0%	0,4%
5. Drankkartons	2,4%	1,1%	0,8%	2,9%	0,9%	1,6%
6. Kunststof drankflessen	7,4%	3,4%	1,5%	2,9%	3,6%	3,8%
7. Overige kunststof verpakkingen	11,1%	8,5%	10,3%	23,0%	6,6%	11,9%
8. Kunststof niet-verpakkingen	20,8%	9,8%	6,9%	4,7%	21,6%	12,8%
9. Glas	14,0%	12,7%	5,3%	15,5%	12,5%	12,0%
10. Blik	5,3%	6,7%	0,4%	12,8%	3,5%	5,7%
11. Overige metalen	0,0%	1,9%	5,0%	0,9%	0,2%	1,6%
12. Textiel	1,9%	12,9%	47,0%	0,3%	0,6%	12,6%
13. Puin	0,0%	0,0%	2,7%	1,1%	0,0%	0,8%
14. Hout	9,9%	6,6%	0,2%	1,1%	2,4%	4,0%
15. Rubber	0,3%	0,2%	0,4%	1,2%	13,5%	3,1%
16. Leer	0,0%	0,0%	1,8%	0,0%	0,0%	0,4%
17. KCA	0,0%	0,0%	0,0%	0,0%	0,0%	0,0%
18. Elektrische apparaten	0,0%	0,0%	2,2%	0,0%	0,0%	0,4%
19. Vegetatie	7,3%	0,4%	0,3%	0,4%	3,4%	2,3%
20. Zeefzand	2,0%	4,0%	14,5%	12,0%	1,2%	6,7%
21. Overig afval	11,8%	23,7%	0,3%	1,6%	29,6%	13,4%
TOTAAL	100,0%	100,0%	100,0%	100,0%	100,0%	100,0%

aandeel in %	Waal					
afval	Lingewaard Vak1/ A	Lingewaard Vak 7/G	Rijnwaarden tracé 3	Rijnwaarden tracé 8	West Maas en Waal	Gemiddeld e
A. Consumentenafval	41,5%	49,5%	62,3%	52,3%	34,9%	48,1%
B. Dumpingen	34,2%	37,7%	21,2%	33,6%	60,6%	37,5%
C. Scheepvaart	5,0%	8,4%	0,6%	0,2%	3,1%	3,4%
D. Vismateriaal	0,0%	0,0%	0,2%	0,3%	0,0%	0,1%
E. Overig afval	19,3%	4,4%	15,7%	13,6%	1,5%	10,9%
TOTAAL	100,0%	100,0%	100,0%	100,0%	100,0%	100,0%

Lingewaard vak 1/A

Het gebied	Een uiterwaard aan de noordkant van de Waal. Door de ligging vlak bij Nijmegen en de dorpen Lent en Bemmelen redelijk populair uitloopgebied / recreatiegebied. Nog steeds geen intensieve recreatie: het betreft alleen wandelen / fietsen en in de zomer barbecue / zwemmen aan de strandjes. Qua drukte echter nog niet te vergelijken met de gebieden aan de overkant van de Waal, die dichterbij Nijmegen liggen. Laatste jaren wordt het hier wel drukker vanwege flinke uitbreiding van 'Nijmegen-Noord', veel nieuwbouw. Agrarisch/ recreatief gebied.
Vegetatie	Vooraf extensief beheerd grasland: gras en kruidachtige planten. Kleine aantallen wilgen.
Frequentie	Twee maal per jaar actie Waaljutters. Voorjaar (maart/april) en in het najaar (september/oktober)
Nabijgelegen gemeenten	Lingewaard (diftar).
Betreft achtergelaten of aangespoeld afval	Volgens de opruimende vereniging: vooral achtergelaten door recreanten en hangeugd.
Recreatie- of beroepsvaart	De Waal is overal zeer druk bevaren met beroepsvaart.
Bebouwing	Aan de winterdijk staat een klein aantal huizen. Aan de westelijke grens zijn twee horecagelegenheden (restaurants met terras). Er is een zandwinning aan de oostgrens van het gebied.
Wie heeft het zwerfafval opgeruimd	Volleybalvereniging Kidang uit Bemmelen
Instructie	Uitgebreid formulier waarop ook aangegeven wordt wat wordt opgeruimd (materiaal en ontdoener). Verder de instructie om al het afval mee te nemen (ook klein materiaal) en veiligheidsinstructie en hoe te handelen bij dumping.

aandeel in afval	Lingewaard Vak1/ A	
Component	kg	%
1. Organisch afval	0,760	3,6%
2. Karton en papieren verpakkingen	0,245	1,2%
3. Kranten, tijdschriften en drukwerk	0,000	0,0%
4. Hygiënisch papier	0,180	0,9%
5. Drankkartons	0,510	2,4%
6. Kunststof drankflessen	1,540	7,4%
7. Overige kunststof verpakkingen*	2,331	11,1%
8. Kunststof niet-verpakkingen	4,362	20,8%
9. Glas	2,941	14,0%
10. Blik	1,115	5,3%
11. Overige metalen	0,000	0,0%
12. Textiel	0,401	1,9%
13. Puin	0,000	0,0%
14. Hout	2,076	9,9%
15. Rubber	0,060	0,3%
16. Leer	0,000	0,0%
17. KCA	0,000	0,0%
18. Elektrische apparaten	0,000	0,0%
19. Vegetatie**	1,527	7,3%
20. Zeefzand	0,419	2,0%
21. Overig afval	2,474	11,8%
TOTAAL	20,941	100,0%

* Folies meegenomen met overige kunststof verpakkingen.

** Veel modder dat niet door de zeef ging.

Overig afval bevat scheepstouw, tennisballen en een slipper

aandeel in afval	Lingewaard Vak1/ A
Component	%
A. Consumentenafval	41,5%
B. Dumpingen	34,2%
C. Scheepvaart	5,0%
D. Vismateriaal	0,0%
E. Overig afval	19,3%
TOTAAL	100,0%

Overig afval bevat vegetatie, en onherkenbaar afval



Afvalanalyse (zwerf)afval langs rivieren



Lingewaard vak 7/G

Het gebied	Dit tracé ligt direct na de splitsing van de Rijn in Waal en Pannerdensch Kanaal. Dus het eerste tracé aan de Waal. Fort Pannerden ligt in dit tracé. Het grootste deel van de uiterwaard is niet makkelijk toegankelijk. Een deel van het gebied is een natuurgebied.
Vegetatie	Extensief beheerd grasland en wilgenbos.
Frequentie	Twee maal per jaar actie Waaljutters. Voorjaar (maart/april) en in het najaar (september/oktober)
Nabijgelegen gemeenten	Lingewaard (diftar)
Betreft achtergelaten of aangespoeld afval	Op het trace is een dumping van huishoudelijk afval aangetroffen (keukenkastjes, een pc). Verder is het onduidelijk of het aangespoeld of achtergelaten is.
Recreatie- of beroeps-vaart	Het is een druk bevaren stuk rivier. De veerpont Millingen – Doornenburg ligt binnen dit tracé. Deze wordt veel gebruikt en dit heeft mogelijk invloed.
Bebouwing	Er liggen een aantal boerderijen aan de dijk. Daarnaast Ford Pannerden, een voormalig fort en Rijksmonument. Geen bedrijven.
Wie heeft het zwerfafval opgeruimd	Muziekvereniging Right Direction Music
Instructie	Uitgebreid formulier waarop ook aangegeven wordt wat wordt opgeruimd (materiaal en ontdoener). Verder de instructie om al het afval mee te nemen (ook klein materiaal) en veiligheidsinstructie en hoe te handelen bij dumping.

<i>aandeel in afval</i>	Lingewaard Vak 7/G	
<i>Component</i>	<i>kg</i>	<i>%</i>
1. Organisch afval	0,192	0,6%
2. Karton en papieren verpakkingen	0,197	0,6%
3. Kranten, tijdschriften en drukwerk	2,066	6,3%
4. Hygiënisch papier	0,222	0,7%
5. Drankkartons	0,352	1,1%
6. Kunststof drankflessen	1,124	3,4%
7. Overige kunststof verpakkingen	2,796	8,5%
8. Kunststof niet-verpakkingen	3,216	9,8%
9. Glas	4,192	12,7%
10. Blik	2,204	6,7%
11. Overige metalen	0,637	1,9%
12. Textiel	4,240	12,9%
13. Puin	0,000	0,0%
14. Hout	2,186	6,6%
15. Rubber	0,072	0,2%
16. Leer	0,000	0,0%
17. KCA	0,000	0,0%
18. Elektrische apparaten	0,000	0,0%
19. Vegetatie	0,118	0,4%
20. Zeefzand	1,320	4,0%
21. Overig afval	7,811	23,7%
TOTAAL	32,945	100,0%

<i>aandeel in afval</i>	Lingewaard Vak 7/G
<i>Component</i>	<i>%</i>
A. Consumentenafval	49,5%
B. Dumpingen	37,7%
C. Scheepvaart	8,4%
D. Vismateriaal	0,0%
E. Overig afval	4,4%
TOTAAL	100,0%

Overig afval: touw, scheepstouw, zeep, vuurwerk, spons, schuim, zeil, tennisbal, fles met zand, verfruller en scheurschuim.



Rijnwaarden tracé 3

Het gebied	Betreft buitengebied nabij de kern Pannerden.
Vegetatie	Gras.
Frequentie	Twee maal per jaar in het kader van deze actie (Waaljutters).
Nabijgelegen gemeenten	Rijnwaarden (met diftar).
Betreft achtergelaten of aangespoeld afval	Zowel achtergelaten als aangespoeld afval.
Recreatie- of beroepsvaart	Voornamelijk beroepsvaart.
Bebouwing	In de uiterwaarden is geen bebouwing. Er ligt 1 bedrijf en 1 woonhuis. Binnendijks zijn meer bedrijven en een dorp (Pannerden).
Wie heeft het zwerfafval opgeruimd	Zangkoor.
Instructie	Met name veiligheid. Ook kleine stukjes meenemen. Natuurlijk afval laten liggen. Uitleg over invullen monitoringsformulier zodat ze de verschillende afvalsoorten kennen.

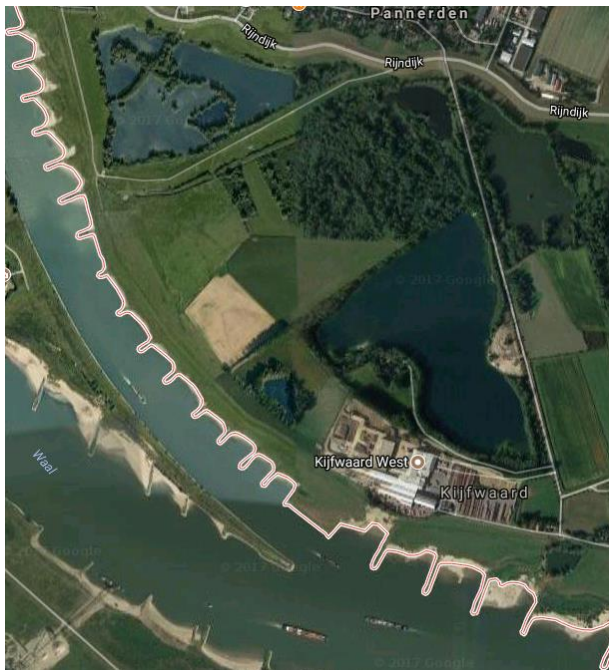
aandeel in afval	Rijnwaarden tracé 3	
Component	kg	%
1. Organisch afval	0,020	0,1%
2. Karton en papieren verpakkingen	0,050	0,2%
3. Kranten, tijdschriften en drukwerk	0,000	0,0%
4. Hygiënisch papier	0,029	0,1%
5. Drankkartons	0,200	0,8%
6. Kunststof drankflessen	0,347	1,5%
7. Overige kunststof verpakkingen*	2,451	10,3%
8. Kunststof niet-verpakkingen	1,650	6,9%
9. Glas	1,250	5,3%
10. Blik	0,084	0,4%
11. Overige metalen	1,180	5,0%
12. Textiel**	11,189	47,0%
13. Puin	0,646	2,7%
14. Hout	0,038	0,2%
15. Rubber	0,105	0,4%
16. Leer	0,436	1,8%
17. KCA	0,000	0,0%
18. Elektrische apparaten	0,525	2,2%
19. Vegetatie	0,070	0,3%
20. Zeefzand	3,452	14,5%
21. Overig afval	0,081	0,3%
TOTAAL	23,803	100,0%

* Folies meegenomen met overige kunststof verpakkingen.

** Veel zand vastgekleefd aan het textiel.

aandeel in afval	Rijnwaarden tracé 3
Component	%
A. Consumentenafval	62,3%
B. Dumpingen	21,2%
C. Scheepvaart	0,6%
D. Vismateriaal	0,2%
E. Overig afval	15,7%
TOTAAL	100,0%

Overig afval met name zeefzand en vegetatie



Rijnwaarden tracé 8

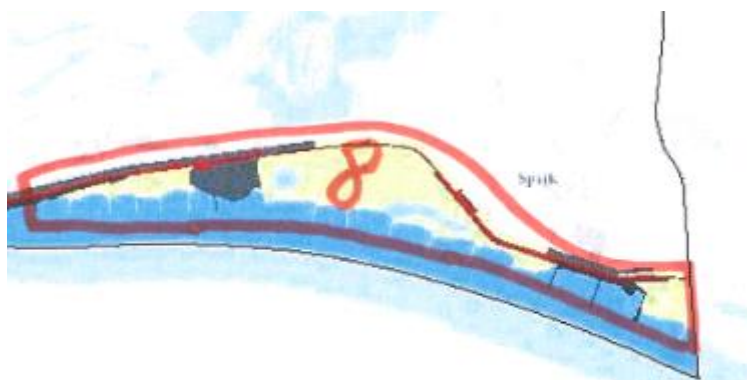
Het gebied	Oever en uiterwaarden tussen Lobith en Spijk. De Uiterwaarden zijn deels natuurgebied.
Vegetatie	Gras en bomen
Frequentie	Twee maal per jaar in het kader van deze actie (Waaljutters)
Nabijgelegen gemeenten	Rijnwaarden (met diftar).
Betreft achtergelaten of aangespoeld afval	Vooraf aanspoelsel.
Recreatie- of beroeps-vaart	Voornamelijk beroepsvaart.
Bebouwing	1 fabriek in de uiterwaarden.
Wie heeft het zwerfafval opgeruimd	Buurtvereniging.
Instructie	Met name veiligheid. Ook kleine stukjes meenemen. Natuurlijk afval laten liggen. Uitleg over invullen monitoringsformulier zodat ze de verschillende afvalsoorten kennen.

aandeel in afval	Rijnwaarden tracé 8	
Component	kg	%
1. Organisch afval	0,000	0,0%
2. Karton en papieren verpakkingen	0,144	1,1%
3. Kranten, tijdschriften en drukwerk	2,289	18,1%
4. Hygiënisch papier	0,058	0,5%
5. Drankkartons	0,370	2,9%
6. Kunststof drankflessen	0,370	2,9%
7. Overige kunststof verpakkingen*	2,910	23,0%
8. Kunststof niet-verpakkingen	0,594	4,7%
9. Glas	1,969	15,5%
10. Blik	1,616	12,8%
11. Overige metalen	0,108	0,9%
12. Textiel	0,043	0,3%
13. Puin	0,136	1,1%
14. Hout	0,140	1,1%
15. Rubber	0,146	1,2%
16. Leer	0,000	0,0%
17. KCA	0,000	0,0%
18. Elektrische apparaten	0,000	0,0%
19. Vegetatie	0,054	0,4%
20. Zeefzand	1,515	12,0%
21. Overig afval	0,204	1,6%
TOTAAL	12,666	100,0%

* Folies meegenomen met overige kunststof verpakkingen.

aandeel in afval	Rijnwaarden tracé 8
Component	%
A. Consumentenafval	52,3%
B. Dumpingen	33,6%
C. Scheepvaart	0,2%
D. Vismateriaal	0,3%
E. Overig afval	13,6%
TOTAAL	100,0%

Overig afval is met name zeefzand en vegetatie



West Maas en Waal

Het gebied	<i>Nog geen informatie over dit tracé beschikbaar.</i>
Vegetatie	
Frequentie	
Nabijgelegen gemeenten	Gemeente West Maas en Waal (diftar)
Betreft achtergelaten of aangespoeld afval	
Recreatie- of beroepsvaart	
Bebouwing	
Wie heeft het zwerfafval opgeruimd	
Instructie	

<i>aandeel in afval</i>	West Maas en Waal	
<i>Component</i>	<i>kg</i>	<i>%</i>
1. Organisch afval	0,000	0,0%
2. Karton en papieren verpakkingen	0,074	0,5%
3. Kranten, tijdschriften en drukwerk	0,000	0,0%
4. Hygiënisch papier	0,000	0,0%
5. Drankkartons	0,130	0,9%
6. Kunststof drankflessen	0,539	3,6%
7. Overige kunststof verpakkingen	0,987	6,6%
8. Kunststof niet-verpakkingen	3,227	21,6%
9. Glas	1,861	12,5%
10. Blik	0,529	3,5%
11. Overige metalen	0,025	0,2%
12. Textiel	0,097	0,6%
13. Puin	0,000	0,0%
14. Hout	0,359	2,4%
15. Rubber	2,014	13,5%
16. Leer	0,000	0,0%
17. KCA	0,000	0,0%
18. Elektrische apparaten	0,000	0,0%
19. Vegetatie	0,502	3,4%
20. Zeefzand	0,183	1,2%
21. Overig afval	4,420	29,6%
TOTAAL	14,947	100,0%

Overig afval bevat met name scheepstouw en schuimrubber

<i>aandeel in afval</i>	West Maas en Waal
<i>Component</i>	<i>%</i>
A. Consumentenafval	34,9%
B. Dumpingen	60,6%
C. Scheepvaart	3,1%
D. Vismateriaal	0,0%
E. Overig afval	1,5%
TOTAAL	100,0%

Bijlage 5 IJssel

aandeel in %	IJssel			
afval	Deventer	Olst-Wijhe	Zutphen	Gemiddelde
1. Organisch afval	5,3%	2,5%	14,7%	7,5%
2. Karton en papieren verpakkingen	5,3%	0,6%	11,4%	5,8%
3. Kranten, tijdschriften en drukwerk	0,0%	0,0%	0,0%	0,0%
4. Hygiënisch papier	3,0%	0,3%	1,4%	1,6%
5. Drankkartons	1,6%	0,0%	2,2%	1,3%
6. Kunststof drankflessen	2,6%	3,3%	3,6%	3,2%
7. Overige kunststof verpakkingen	8,4%	11,8%	13,7%	11,3%
8. Kunststof niet-verpakkingen	30,5%	38,4%	0,8%	23,2%
9. Glas	14,5%	21,2%	19,9%	18,5%
10. Blik	8,1%	3,5%	9,1%	6,9%
11. Overige metalen	0,0%	1,9%	0,0%	0,6%
12. Textiel	1,3%	2,5%	5,7%	3,2%
13. Puin	0,4%	0,0%	0,0%	0,1%
14. Hout	1,7%	3,3%	0,0%	1,7%
15. Rubber	0,0%	0,0%	0,8%	0,3%
16. Leer	0,0%	0,0%	0,0%	0,0%
17. KCA	0,4%	0,0%	0,0%	0,1%
18. Elektrische apparaten	0,0%	0,0%	0,0%	0,0%
19. Vegetatie	1,7%	1,5%	4,9%	2,7%
20. Zeefzand	9,8%	4,6%	0,4%	4,9%
21. Overig afval	<u>5,5%</u>	<u>4,8%</u>	<u>11,5%</u>	<u>7,3%</u>
TOTAAL	100,0%	100,0%	100,0%	100,0%

aandeel in %	IJssel			
afval	Deventer	Olst-Wijhe	Zutphen	Gemiddel-de
A. Consumentenafval	54,6%	54,3%	83,3%	64,1%
B. Dumpingen	33,4%	32,6%	0,0%	22,0%
C. Scheepvaart	0,0%	6,5%	0,0%	2,2%
D. Vismateriaal	0,0%	0,0%	11,3%	3,8%
E. Overig afval	<u>11,9%</u>	<u>6,5%</u>	<u>5,4%</u>	<u>7,9%</u>
TOTAAL	100,0%	100,0%	100,0%	100,0%

Deventer

Het gebied	Betreft de IJsselstrandjes, het park aangrenzend aan de IJssel (Worplantsoen), stadskantoor en Worpzijde. Het betreft een park, natuur- en recreatiegebied.
Vegetatie	Aangeplant en natuurlijk ontstaan (bermgroei, uitbreiding natuurgebied).
Frequentie	Ja, bewonersgroepen en individuen ruimen structureel en incidenteel op.
Nabijgelegen gemeenten	Deventer (diftar).
Betreft achtergelaten of aangespoeld afval	Achtergelaten.
Recreatie- of beroepsvaart	Recreatieve scheepvaart.
Bebouwing	Stuk natuur met bebouwing aan beide zijden (binnenstad en woonwijken).
Wie heeft het zwerfafval opgeruimd	Bewonersgroepen en individuen.
Instructie	Geen specifieke instructie

aandeel in afval	Deventer	
Component	kg	%
1. Organisch afval	0,532	5,3%
2. Karton en papieren verpakkingen	0,538	5,3%
3. Kranten, tijdschriften en drukwerk	0,000	0,0%
4. Hygiënisch papier	0,302	3,0%
5. Drankkartons	0,161	1,6%
6. Kunststof drankflessen	0,257	2,6%
7. Overige kunststof verpakkingen*	0,849	8,4%
8. Kunststof niet-verpakkingen	3,073	30,5%
9. Glas	1,465	14,5%
10. Blik	0,814	8,1%
11. Overige metalen	0,000	0,0%
12. Textiel	0,128	1,3%
13. Puin	0,039	0,4%
14. Hout	0,175	1,7%
15. Rubber	0,000	0,0%
16. Leer	0,000	0,0%
17. KCA	0,036	0,4%
18. Elektrische apparaten	0,000	0,0%
19. Vegetatie	0,167	1,7%
20. Zeefzand	0,989	9,8%
21. Overig afval	0,552	5,5%
TOTAAL	10,077	100,0%

aandeel in afval	Deventer
Component	%
A. Consumentenafval	54,6%
B. Dumpingen	33,4%
C. Scheepvaart	0,0%
D. Vismateriaal	0,0%
E. Overig afval	11,9%
TOTAAL	100,0%

Overig afval is met name zeefzand en vegetatie



Worpplantsoen aan de IJssel

Olst-Wijhe

Het gebied	Het is een wandelgebied de Duursche Waarden.
Vegetatie	Het gebied bestaat uit rivierarmen, moerassen en stukken bos.
Frequentie	Enkel met de landelijke opschoondag.
Nabijgelegen gemeenten	Olst-Wijhe (diftar).
Betreft achtergelaten of aangespoeld afval	Vooral aanspoelsel.
Recreatie- of beroeps-vaart	Zowel recreatie- als beroepsvaart.
Bebouwing	Enkel een voormalige steenfabriek.
Wie heeft het zwerfafval opgeruimd	Vrijwilligers uit Olt-Wijhe en enkele gemeente-ambtenaren.
Instructie	Voorzichtig bij het water. Geen chemische middelen/ dode dieren oppakken. Geen spuiten en geen organische materialen meenemen.

<i>aandeel in afval</i>	Olst-Wijhe	
<i>Component</i>	<i>kg</i>	<i>%</i>
1. Organisch afval	0,285	2,5%
2. Karton en papieren verpakkingen	0,067	0,6%
3. Kranten, tijdschriften en drukwerk	0,000	0,0%
4. Hygiënisch papier	0,036	0,3%
5. Drankkartons	0,000	0,0%
6. Kunststof drankflessen	0,383	3,3%
7. Overige kunststof verpakkingen*	1,353	11,8%
8. Kunststof niet-verpakkingen	4,390	38,4%
9. Glas	2,423	21,2%
10. Blik	0,401	3,5%
11. Overige metalen	0,213	1,9%
12. Textiel	0,282	2,5%
13. Puin	0,000	0,0%
14. Hout	0,373	3,3%
15. Rubber	0,000	0,0%
16. Leer	0,000	0,0%
17. KCA	0,000	0,0%
18. Elektrische apparaten	0,000	0,0%
19. Vegetatie	0,170	1,5%
20. Zeefzand	0,523	4,6%
21. Overig afval	0,546	4,8%
TOTAAL	11,445	100,0%

<i>aandeel in afval</i>	Olst-Wijhe
<i>Component</i>	<i>%</i>
A. Consumentenafval	54,3%
B. Dumpingen	32,6%
C. Scheepvaart	6,5%
D. Vismateriaal	0,0%
E. Overig afval	6,5%
TOTAAL	100,0%



Zutphen

Het gebied	Geen gedetailleerde informatie over kunnen ontsluiten. Enkel dat het de uiterwaarden langs de IJssel in de gemeente Zutphen betreft. Het is een natuurgebied waar gevist wordt.
Vegetatie	Kruiden en grasachtig.
Frequentie	Ongeveer 1x per kwartaal
Nabijgelegen gemeenten	Gemeente Zutphen (diftar).
Betreft achtergelaten of aangespoeld afval	Beiden, maar meeste achtergelaten.
Recreatie- of beroepsvaart	Veel beroepsvaart
Bebouwing	Nauwelijks, alleen bij Hoven een beetje bebouwing.
Wie heeft het zwerfafval opgeruimd	Bewoners en buurtservice.
Instructie	Alles voor de voet oppakken en verzamelen. Wel op eigen veiligheid letten.

<i>aandeel in afval</i>	Zutphen	
<i>Component</i>	<i>kg</i>	<i>%</i>
1. Organisch afval	2,491	14,7%
2. Karton en papieren verpakkingen	1,929	11,4%
3. Kranten, tijdschriften en drukwerk	0,000	0,0%
4. Hygiënisch papier	0,240	1,4%
5. Drankkartons	0,371	2,2%
6. Kunststof drankflessen	0,616	3,6%
7. Overige kunststof verpakkingen*	2,330	13,7%
8. Kunststof niet-verpakkingen	0,129	0,8%
9. Glas	3,380	19,9%
10. Blik	1,550	9,1%
11. Overige metalen	0,000	0,0%
12. Textiel	0,972	5,7%
13. Puin	0,000	0,0%
14. Hout	0,000	0,0%
15. Rubber	0,130	0,8%
16. Leer	0,000	0,0%
17. KCA	0,000	0,0%
18. Elektrische apparaten	0,000	0,0%
19. Vegetatie	0,831	4,9%
20. Zeefzand	0,065	0,4%
21. Overig afval	1,958	11,5%
TOTAAL	16,992	100,0%

Overig afval bestaat uit wormenbakjes en een klapstoel

<i>aandeel in afval</i>	Zutphen
<i>Component</i>	<i>%</i>
A. Consumentenafval	83,3%
B. Dumpingen	0,0%
C. Scheepvaart	0,0%
D. Vismateriaal	11,3%
E. Overig afval	5,4%
TOTAAL	100,0%

Bijlage 6 Relatie herkomst afval en omgevingskenmerken

1. Type gebied

Er kan geen verband worden vastgesteld tussen aangetroffen afval naar herkomst en type gebied (recreatie, vrije natuur of anderszins).

2. Type vegetatie

De vegetatie is zeer divers: gras, Engels slijkgras, haagbeuken, riet, helmgras, bomen, etc. Deze grote diversiteit, en ook vaak variërend binnen één tracé, maakt dat er geen verbanden te leggen zijn tussen aangetroffen afval naar herkomst en type vegetatie.

3. Vaker opruimacties

Bij tracés waarvan coördinatoren aangeven dat er gedurende het jaar vaker zwerfafval wordt opgeruimd is iets minder van de categorie 'gedumpt afval' aangetroffen dan bij tracés waar maximaal één keer per jaar wordt opgeschoond. Hierbij moet wel worden opgemerkt dat grote stukken gedumpt afval in de meeste gevallen niet door de opruimers worden meegenomen. Een verband tussen gedumpt afval en frequentie opruimacties kan dan ook niet worden aangetoond.

4. Tariefdifferentiatie in nabijgelegen gemeente?

Bij tracés met in de nabije omgeving gemeenten met een bepaalde vorm van tariefdifferentiatie ligt het percentage gedumpt afval en consumentenafval gemiddeld hoger dan bij tracés met gemeenten zonder tariefdifferentiatie in de buurt. In totaal zijn er 15 tracés met gemeenten in meer of mindere mate in de nabije omgeving die tariefdifferentiatie hebben. Bij 8 tracés betreft het gemeenten zonder tariefdifferentiatie. 5 van deze 8 tracés zijn echter gelegen aan de Schelde waar sowieso al veel minder dan gemiddeld consumentenafval en dumpingen is aangetroffen vanwege het hoge aandeel scheepvaartafval.

Laten we de Schelde buiten beschouwing dan blijven er nog 3 tracés zonder tariefdifferentiatie over. Als we het resultaat van deze 3 tracés vergelijken met het resultaat bij tracés met in de nabijheid gemeenten met tariefdifferentiatie, dan zijn de verschillen verwaarloosbaar klein. Er kan dus geen verband worden aangetoond tussen het aandeel gedumpt afval en consumentenafval enerzijds en wel of geen gemeenten in de nabije omgeving met tariefdifferentiatie.

5. Spoelt afval aan of wordt het achtergelaten

Bij nagenoeg alle tracés hebben we te maken met aangespoeld afval én met afval dat in het gebied is achtergelaten. Er zijn 8 tracés waarbij coördinatoren specifiek aangeven dat er enkel afval aanspoelt. Er is 1 tracé waarbij men aangeeft dat er enkel afval wordt achtergelaten. Bij dit tracé is in verhouding iets meer consumentenafval aangetroffen dan bij tracés waar vooral afval aanspoelt. Opvallend is dat bij tracés waarvan de coördinatoren aangeven dat er enkel afval aanspoelt toch 30 % van het aangetrof-

fen afval uit dumpingen bestaat. Daarnaast is ook hier voornamelijk consumentenafval aangetroffen. Kortom, er is geen direct verband aantoonbaar tussen enerzijds consumentenafval en afvaldumpingen en anderzijds wel of geen aangespoeld afval.

6. Type vaart

Bij de meeste tracés wordt zowel recreatief als beroepsmatig gevaren. Er zijn een aantal tracés waarbij heel specifiek maar één type vaart is. Bij tracés met meer recreatievaart ligt het aandeel consumentenafval en afvaldumpingen iets hoger dan bij tracés met meer beroepsvaart.

Het aandeel scheepvaartafval dat echt specifiek als zodoende herkenbaar is ligt iets hoger bij tracés waar vooral beroepsvaart is dan bij tracés waar meer recreatievaart is. Toch zijn er tracés waarvan wordt aangegeven dat er voornamelijk beroepsvaart is en waar toch vooral consumentenafval wordt aangetroffen. Een direct aantoonbaar verband tussen enerzijds consumentenafval en afvaldumpingen en anderzijds type vaart kan niet worden vastgesteld.

7. Bebouwing nabij

Bij tracés zonder bebouwing in de nabijheid zijn gemiddeld genomen minder afvaldumpingen aangetroffen dan bij tracés waar geen bebouwing nabij is. Mogelijk dat er een oorzakelijk verband is.

8. Type vrijwilligers

Er kan geen verband worden vastgesteld tussen aangetroffen afval naar herkomst en type vrijwilligers.

9. Instructies vrijwilligers

Er kan geen verband worden vastgesteld tussen aangetroffen afval naar herkomst en instructies die vrijwilligers meekrijgen bij het opruimen.