

Visrechthebbenden Rijn en IJssel

Visplan Rijn en IJssel

Deel 1, algemene uitwerking



Definitief- 2 mei 2013

Statuspagina

Titel	Visplan Rijn en IJssel; Deel 1, algemene uitwerking
Samenstelling	Hengelsport Federatie Midden Nederland en Sportvisserij Oost Nederland in opdracht van de visrechthebbende partijen binnen de VBC Rijn en IJssel
E-mail	F.Bosman@hfmiddennederland.nl
Homepage	http://rijnenijssel.visstandbeheercommissie.nl
Projectbegeleiding en tussentijdse beoordeling	Werkgroep Visplan Rijn en IJssel: <ul style="list-style-type: none">• F. Bosman (Hengelsport Federatie Midden Nederland)• E. Piek (Sportvisserij Oost Nederland)• R. van Aalderen (Sportvisserij Nederland)• G. van der Veen (Waterschap Rijn en IJssel)

Bibliografische referentie:

Hengelsport Federatie Midden Nederland en Sportvisserij Oost Nederland, 2013. Visplan Rijn en IJssel; Deel 1 algemene uitwerking. Opgesteld in opdracht van de visrechthebbende partijen binnen de VBC Rijn en IJssel te Doetinchem.

© **Hengelsport Federatie Midden Nederland (Arnhem) en Sportvisserij Oost Nederland (Raalte)**

Niets uit dit rapport mag worden vermenigvuldigd door middel van druk, fotokopie, microfilm of op welke andere wijze dan ook zonder voorafgaande schriftelijke toestemming van de copyrighthouder.

Vastgesteld door de visrechthebbende partijen middels een schriftelijke akkoordverklaring.

Inhoudsopgave

1	Inleiding.....	7
2	Huidige situatie gebied en beleid	9
	2.1 Gebiedsbeschrijving en begrenzing	9
	2.2 Beleid en beheer visstand, visserij en watersystemen	10
	2.2.1 Europees.....	10
	2.2.2 Nationaal	13
	2.2.3 Regionaal	14
	2.2.4 Sportvisserij	14
3	Huidige situatie visserij, visserijbeheer en visstand.....	17
	3.1 Visrechten en visserijgebruik.....	17
	3.1.1 Visrechten	17
	3.1.2 Visserijgebruik	18
	3.2 Visstand en viswatertype.....	22
	3.3 Visuitzettingen	24
	3.4 Visonttrekking.....	25
	3.5 Vismortaliteit	25
	3.6 Visserijkundig onderzoek, monitoring en vangstregistratie ...	26
	3.6.1 Monitoring en onderzoek	26
	3.6.2 Hengelvangstregistratie	27
	3.7 Regelgeving	27
	3.8 Controle en handhaving.....	28
	3.9 Bereikbaarheid en bevisbaarheid	29
4	Wensen en maatregelen sportvisserij.....	31
	4.1 Visrechten en sportvisserijgebruik	31
	4.2 Visstand en viswatertype.....	32
	4.3 Visuitzettingen	33
	4.4 Visonttrekking.....	34
	4.5 Vismortaliteit	34
	4.6 Visserijkundig onderzoek, monitoring en vangstregistratie ...	35
	4.7 Regelgeving sportvisserij.....	35
	4.8 Controle en handhaving.....	36
	4.9 Bereikbaarheid en bevisbaarheid	36
5	Uitvoeringsprogramma en toetsing voorgenomen maatregelen.....	39
	5.1 Uitvoeringsprogramma	39
	5.2 Toelichting op de toetsing	41
	5.2.1 Maatregel 3: nachtvisserij regelen	41
	5.2.2 Maatregel 10: proef karper uitzetproject	41
	5.2.3 Maatregel 11: Visuizet in afgesloten wateren	43
6	Communicatie, evaluatie en bijstelling visplan.....	45
	6.1 Communicatie.....	45
	6.2 Evaluatie en bijstelling visplan.....	45
7	Bijlagen.....	46



Foto: www.blikonderwater.nl

1 Inleiding

In lijn met het Rijksbeleid voor de binnenvisserij (Ministerie van LNV, 2009) geeft de Vistandbeheercommissie (VBC) Rijn en IJssel vorm aan een planmatig visstand- en visserijbeheer (zie de voetnoten bij paragraaf 2.2.2). Noodzakelijk hiervoor is het opstellen van een visplan.

In het visplan wordt beschreven hoe de sportvisserij in het beheergebied van Waterschap Rijn en IJssel wordt uitgevoerd, en hoe de visrechthebbende hengelsportorganisaties de sportvisserij reguleren. Daarnaast is ook beschreven welke wensen er bij de sportvisserij leven om de sportvisserij te optimaliseren. Vanuit de wensen zijn ook concrete maatregelen geformuleerd, die de sportvisserij voornemens is om uit te voeren.

Het visplan is geheel anders van opzet en inhoud dan de eerder door de sportvisserij opgestelde Visstandbeheerplannen voor de Oude IJssel, de Berkel, de Boven Slinge en Groenlose Slinge. Het visplan beperkt zich namelijk tot die zaken die tot de verantwoordelijkheid en bevoegdheid van de visrechthebbenden behoren.

Voorliggend visplan is opgesteld door de visrechthebbende hengelsportfederaties na raadpleging van de aangesloten hengelsportverenigingen. Dit visplan is ter toetsing aangeboden aan het Waterschap Rijn en IJssel. Het waterschap toetst of de activiteiten (hoofdstuk 3) en voorgenomen maatregelen (hoofdstuk 5) die in het visplan beschreven staan strijdig zijn met de doelstellingen die het waterschap vanwege de Europese Kaderrichtlijn Water voor de waterlichamen heeft vastgesteld in het Waterbeheersplan. Ook wordt getoetst op eventuele strijdigheid met het Visbeleid (Waterschap Rijn en IJssel, 2010b). Indien geen strijdigheden worden aangetroffen, zullen de visrechthebbenden de beschreven activiteiten continueren en de voorgenomen maatregelen uitvoeren na overleg met en afstemming binnen de VBC. Uiteraard geldt daarbij dat waar aanvullende toestemming of vergunning van het waterschap noodzakelijk is dit tijdig wordt aangevraagd.

Dit visplan heeft uitsluitend betrekking op KRW-waterlichamen waar visserijactiviteiten plaatsvinden. Het visserijbeheer van de overige wateren binnen het beheergebied van het waterschap wordt besproken in de VBC Rijn en IJssel, daarbij worden waar mogelijk de uitgangspunten van dit visplan gevolgd. Voor enkele grote plassen (Hambroek, Slingeplas, Hilgelo, Nevelhorst en Stroombroek) in beheer van recreatieschappen, zijn afzonderlijke visplannen opgesteld.

Dit visplan is een groeidocument, dat in de komende jaren verder kan worden aangevuld en geconcretiseerd. Vanwege de leesbaarheid bestaat het visplan uit twee delen. In 'Visplan Rijn en IJssel; deel 1, algemene

uitwerking' wordt de algemene situatie beschreven en wordt een onderbouwing gegeven van voorgenomen maatregelen. In 'Visplan Rijn en IJssel; deel 2, gebiedsgerichte uitwerking' wordt de visserijsituatie per waterlichaam beknopt weergegeven in factsheets. Op de factsheets staan ook de voor het betreffende waterlichaam gewenste maatregelen beschreven.

De rol van de Visstandbeheercommissie

Hoewel het visplan is opgesteld door de visrechthebbende hengelsportorganisaties, speelt de VBC Rijn en IJssel een belangrijke rol bij de totstandkoming en uitvoering van het visplan. De VBC is het overlegplatform rond visstand- en visserijbeheer. Het waterschap en de sportvisserij stemmen binnen de VBC de activiteiten die de visstand en de visserij raken op elkaar af. Ook het visplan is meerdere malen in de VBC of in een VBC-werkgroep besproken, waarbij het waterschap belangrijke input heeft geleverd voor het visplan.

Het visplan vormt voor de VBC Rijn en IJssel het uitgangspunt voor het afstemmen van het visserijbeheer, daarnaast zal hoofdstuk 5 van dit visplan gebruikt worden voor het vormgeven van de jaaragenda van de VBC.

Leeswijzer

Hoofdstuk 2 beschrijft het plangebied en het beleid dat betrekking heeft op visstandbeheer en visserij. Hoofdstuk 3 behandelt de huidige situatie van de sportvisserij, het visserijbeheer en de visstand in algemene termen.

De gewenste situatie en voorgenomen maatregelen voor de visstand en visserij worden in algemene termen in hoofdstuk 4 beschreven.

In hoofdstuk 5 zijn de voorgenomen maatregelen verwerkt in een werkprogramma, waarin ook de prioritering en toetsing van de maatregelen is opgenomen. En tot slot is in hoofdstuk 6 beschreven hoe gecommuniceerd wordt over het visplan en hoe het visplan geëvalueerd en bijgesteld wordt. Het visplan wordt besloten met bijlagen.

2 Huidige situatie gebied en beleid

2.1 Gebiedsbeschrijving en begrenzing

Dit visplan heeft betrekking op de KRW-waterlichamen in het beheergebied van Waterschap Rijn en IJssel. In figuur 2.1 is het beheergebied weergegeven met de daarin gelegen waterlichamen.

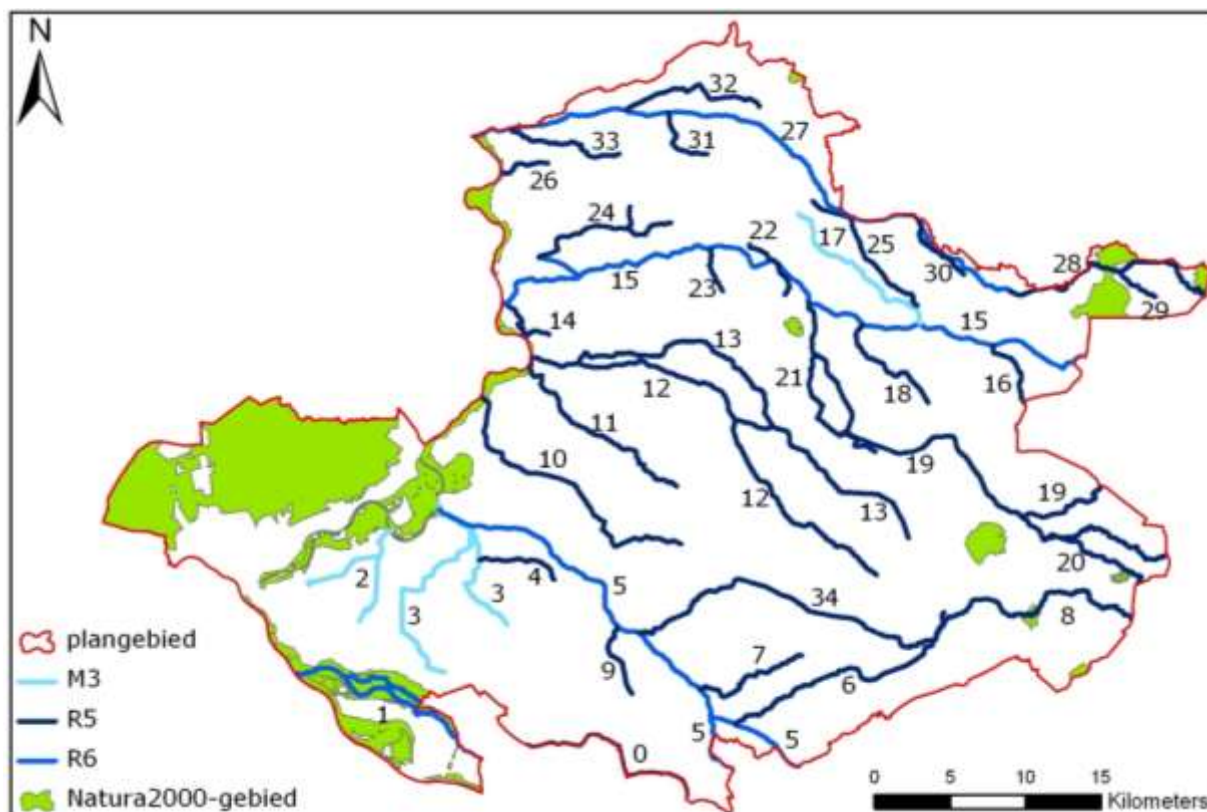
De waterlichamen behoren toe aan vijf stroomgebieden binnen het plangebied:

- Schipbeek
- Baakse Beek
- Berkel
- Liemers
- Oude IJssel

Alle waterlichamen zijn stromende wateren, die door menselijke invloed sterk zijn veranderd. Ze zijn alle gekanaliseerd en verstuwd. De wateren staan direct of indirect in verbinding met de IJssel. In dit visplan worden uitsluitend de waterlichamen behandeld die een sportvisserijfunctie hebben (zie tabel 2.1).

Tabel 2.1 KRW-waterlichamen in het beheergebied, geel gearceerd de wateren die geen sportvisserijfunctie hebben en die in dit visplan niet behandeld worden.

Nr.	Naam	KRW-type	Nr.	naam	KRW-type
0	Grenskanaal	R5	18	Leerinkbeek	R5
1	Oude Rijn	M3	19	Groenlosche Slinge	R5
2	Wijde Wetering & Zevenaarsche Wetering	M3	20	Ratumse Beek & Willinkbeek	R5
3	Didamsche Leigraaf	M3	21	Meibeek & Nieuwe Waterleiding	R5
4	Wehlsche Beek	R5	22	Grote Waterleiding	R5
5	Oude IJssel	R6	23	Barchemse Veengoot	R5
6	Keizersbeek	R5	24	Eefse Beek	R5
7	Bergerslagbeek	R5	25	Zuidelijk Afwateringskanaal & Koningsbeek	R5
8	Boven Slinge	R5	26	Dommerbeek	R5
9	Waalsche Water	R5	27	Schipbeek	R6
10	Grote Beek	R5	28	Buurserbeek	R5
11	Oosterwijkse Vloed	R5	29	Zoddebeek	R5
12	Veengoot	R5	30	Elsbeek	R5
13	Baakse Beek	R5	31	Dortherbeek-Oost	R5
14	Vierakkersche Laak	R5	32	Oude Schipbeek & Groteboerswetering	R5
15	Berkel	R6	33	Dortherbeek	R5
16	Ramsbeek	R5	34	Bielheimerbeek	R5
17	Bolksbeek	M3			



Figuur 2.1 Overzichtskartaal KRW-waterlichamen in het plangebied. De nummers verwijzen naar tabel 2.1.

2.2 **Beleid en beheer visstand, visserij en watersystemen**

2.2.1 **Europees**

Het relevante Europese beleidskader voor dit visplan wordt gevormd door de Kaderrichtlijn Water (KRW), Natura2000 en de Europese Aalverordening.

Kaderrichtlijn Water

Doel van de Europese Kaderrichtlijn Water is om de waterlichamen in de betreffende stroomgebieden in 2015 in een goede ecologische en chemische toestand te krijgen en/of te houden. Er is hierbij uitstel mogelijk van 2 x 6 jaar, dus de eindtermijn is 2027. Om in 2015 de waterlichamen in een goede staat te krijgen of te houden zijn maatregelenpakketten samengesteld. Het betreft vooral inrichtingsmaatregelen. Maatregelen voor verbetering van de chemische kwaliteit moeten veelal op landelijk of Europees niveau worden genomen (bijvoorbeeld stikstofbeleid).

KRW-doelen

De waterlichamen die in dit visplan aan de orde komen worden getypeerd als M3 (gebufferde regionale kanalen), R5 (langzaam stromende

middenloop/benedenloop op zand) of R6 (langzaam stromend riviertje op zand/klei). De meeste wateren worden verder getypeerd als een sterk veranderd water. Dit betekent dat door onomkeerbare menselijke ingrepen het niet mogelijk is om de natuurlijke toestand te bereiken.

De huidige kwaliteit van het waterlichaam wordt uitgedrukt in een score ten opzichte van de natuurlijke toestand of de referentie. Deze referentie geeft aan hoe het waterlichaam er uit zou zien zonder menselijke verstoring. De score van de huidige ecologische kwaliteit wordt de ecologische kwaliteitsratio (EKR) genoemd, de EKR ligt tussen nul en één, waarbij de score één staat voor de referentiesituatie. De KRW-doelstelling voor het waterlichaam wordt ook uitgedrukt in een EKR. Deze doelstelling wordt het goed ecologisch potentieel (GEP) genoemd. Voor het GEP en een beschrijving van de huidige situatie van de wateren in het plangebied wordt verwezen naar de factsheets uit het *Waterplan Gelderland* (Provincie Gelderland, 2009).

Biologische kwaliteitselementen KRW

Om te beoordelen wat de ecologische kwaliteit van een waterlichaam is, is voor ieder KRW-watertype een maatlat opgesteld (STOWA, 2007). Deze maatlat bestaat uit een aantal kwaliteitselementen. Per element is de goede ecologische toestand vastgesteld (GET=de referentiesituatie). Van deze GET is vervolgens een GEP afgeleid, wat het doel zal zijn voor de komende jaren. De visstand is een van de kwaliteitselementen op de maatlat.

De maatlaten voor de visstand voor het type R5 en R6 zijn opgebouwd uit twee deelmaatlaten: Deelmaatlat soortensamenstelling (zie tabel 2.2 en tabel 2.4) en deelmaatlat abundantie (zie tabel 2.3 en tabel 2.5). De maatlat vis voor het type M3 bestaat alleen uit parameters die de abundantie van kenmerkende en algemene soorten beschrijven (zie tabel 2.6).

Tabel 2.2 Deelmaatlat aantal soorten vis type R5

EKR Soortensamenstelling	1	0,9	0,8	0,7	0,6	0,5	0,4	0,3	0,2	0,1	0
Kenmerkend rheofiel	5		4		3		2		1		0
Kenmerkend eurytoop	6		5		4		3		2	1	0
Kenmerkend migratie regionaal/zee	3			2				1			0
Kenmerkend habitat gevoelig	10	9	8	7	6	5	4	3	2	1	0

Tabel 2.3 Deelmaatlat vis abundantie (aantalpercentage) type R5

	Zeer goed	Goed	Matig	Ontoereikend	Slecht
Rheofiel	75-85	65-75	30-65	10-30	0-10
Eurytoop	5-10	10-20	20-40	40-90	90-100
Migratie regionaal/zee	50-90	40-50	30-40	20-30	5-20
Habitat gevoelig	95-100	90-95	60-90	20-60	0-20

Tabel 2.4 Deelmaatlat aantal soorten vis type R6

EKR	1	0,9	0,8	0,7	0,6	0,5	0,4	0,3	0,2	0,1	0
Kenmerkend rheofiel	7		6		5		4	3	2	1	0
Kenmerkend eurytoop	7		6		5		4	3	2	1	0
Kenmerkend migratie regionaal/zee	5		4		3		2		1		0
Kenmerkend habitat gevoelig	11	10	9	8	7	6	5	4	3	2	0-1

Tabel 2.5 Deelmaatlat vis abundantie (aantalpercentage) type R6

	Zeer goed	Goed	Matig	Ontoereikend	Slecht
Rheofiel	75-85	65-75	30-65	10-30	0-10
Eurytoop	5-10	10-20	20-40	40-90	90-100
Migratie regionaal/zee	70-90	50-70	30-50	20-30	5-20
Habitat gevoelig	95-100	90-95	60-90	20-60	0-20

Tabel 2.6 Maatlat vis abundantie en soortensamenstelling, type M3

	MEP	GEP	Matig	Ontoereikend	Slecht
Aandeel brasem + karper (%)	≤ 30	45	45-65	65-85	> 85
Aandeel plantminnende vis (%)	≥ 45	30	15-30	5-15	< 5
Aantal soorten plantenminnende en migrerende vissen	> 6	6	4-6	2-4	< 2

Maatregelen die genomen worden om de KRW-doelen te behalen zijn globaal beschreven in het Waterbeheerplan 2010-2015 (Waterschap Rijn en IJssel, 2009). De doelen en de huidige score op de maatlat vis voor de verschillende waterlichamen zijn weergegeven op de factsheets in het Visplan deel 2.

Natura2000

Natura2000 is een Europees netwerk van beschermde natuurgebieden. Via Natura2000 wordt uitvoering gegeven aan de gebiedsbescherming die vereist is vanuit de Vogel- en Habitatrichtlijn. In het plangebied liggen 11 Natura2000-gebieden. In drie van deze gebieden liggen voor de sportvisserij relevante wateren. Dit betreft *Buurserzand en Haaksbergerveen* (nr 53) waar de Buurserbeek doorheen stroomt, *Bekendelle* (nr 63) waar de Boven Slinge doorheen stroomt en de *Gelderse Poort* (nr 67) waar de Oude Rijn in ligt. De doelstellingen en de aanwijzingsbesluiten zijn te vinden via www.natura2000.nl. Voor activiteiten die in Natura2000-gebieden plaatsvinden dient te worden aangetoond dat die geen significant effect hebben op de natuurdoelstellingen van het gebied. Het bestaande sportvisserijgebruik dient bij voorkeur te worden opgenomen in het beheerplan dat voor ieder Natura2000-gebied moet worden opgesteld. Voor de genoemde gebieden is nog geen beheerplan beschikbaar. Het effect van sportvisserijactiviteiten op de gebieden zal beperkt zijn, omdat er weinig gevist wordt.

Europese aalverordening

De Europese Aalverordening (Europese Unie, 2007) voorziet in de bescherming en herstel van de aalstand. De aalpopulatie is sinds de jaren zeventig van de vorige eeuw zeer sterk afgenomen, zo sterk zelfs dat het voortbestaan van de soort in gevaar is. De aalverordening verplicht de lidstaten om het aalbeheer in een beheerplan uit te werken. Het beheer moet gericht zijn op het realiseren van een uittrek van paairijpe aal (schieraal) ter grootte van 40% van de uittrek zoals die zou zijn zonder menselijke invloed. In het Nederlandse Beheerplan (Ministerie van LNV, 2009-b) zijn een aantal maatregelen opgenomen. De voor dit visplan relevante maatregelen zijn:

- Tegengaan van schieraalsterfte door gemalen en het bevorderen van vrije migratie door de aanleg van vispassages. Dit is opgenomen in de KRW-maatregelen.
- Meeneemverbod van gevangen aal door sportvissers; gevangen aal moet door sportvissers levend worden teruggezet.
- Uitzet van glasaal en pootaal.



Figuur 2.2 De aal is in gevaar, door verschillende oorzaken is het aalbestand zeer sterk afgenomen.

2.2.2 Nationaal

Binnenvisserijbeleid

Het kader voor de visserij op de binnenwateren is de Visserijwet van 1963. Hierin zijn de bevoegdheden van de visrechthebbenden beschreven. De rijksoverheid hanteert voor de binnenvisserij het beleid (Ministerie van LNV, 2009) dat de visserij moet passen bij de doelen die de waterbeheerder stelt op grond van de Europese Kaderrichtlijn Water (KRW). Het ministerie wil daarom dat visrechthebbenden in VBC-verband afspraken maken over de visserij en deze vastleggen in het visplan. De waterbeheerder dient het visplan te toetsen op basis van de vastgestelde

KRW-maatlatten voor de visstand.

Beleid water en visstandbeheer

In de *Adviesnota beleid water- en visstandbeheer* van de Unie van Waterschappen, Sportvisserij Nederland en de Combinatie van Beroepsvissers (2006) wordt de verhouding beschreven tussen de waterbeheerder en de visrechthebbende.

De waterbeheerder is verantwoordelijk voor het visstandbeheer¹, omdat deze verantwoordelijk is voor het leefmilieu van de vissen en voor een ecologisch gezond watersysteem. De visrechthebbende is verantwoordelijk voor het visserijbeheer², omdat deze bevoegdheid in de Visserijwet aan hem wordt toegekend. De waterbeheerder beïnvloedt dus de mogelijkheden van de visrechthebbenden, terwijl de visrechthebbenden invloed hebben op de samenstelling van de visstand, waarvoor de waterbeheerder verantwoording draagt.

2.2.3 Regionaal

Visbeleid Rijn en IJssel

Het Waterschap Rijn en IJssel heeft in 2010 het visbeleid vastgesteld. Hierin is de visie van het waterschap op de visstand en de visserij uitgewerkt. Zaken die hierin onder andere aan de orde komen zijn het visvriendelijk beheer van watergangen, openstelling van oevers voor sportvissers, wedstrijdvisserij, nachtvisserij en visuitzet. Het visbeleid geldt als toetsingskader voor dit visplan.

Keur Waterschap Rijn en IJssel

Het waterschap stelt regels vast in de keur. Met die regels beschermt het waterschap de waterstaatswerken (zoals dijken en watergangen) en waterstanden. In de keur staan regels over het onderhoud van de waterstaatswerken. Daarnaast staan er verboden in op bepaalde handelingen. De verboden in de keur zijn nodig om de waterstaatswerken te beschermen en te onderhouden. Het waterschap kan in specifieke gevallen een vergunning verlenen zodat de handeling toch is toegestaan. Het wedstrijdvisserij is een activiteit waarvoor een vergunning van het waterschap nodig is (artikel 3.1.1 lid e). Ook het varen met een mechanisch aangedreven vaartuig is vergunningplichtig (art 3.1.2 lid c).

2.2.4 Sportvisserij

Visstandbeheerplannen

¹ Visstandbeheer omvat de planmatige voorbereiding en uitvoering van maatregelen bedoeld om een bepaalde visstand te bereiken in een omschreven watersysteem. Deze maatregelen zijn onder meer gericht op het beheer van de leefomgeving van vissen. Visserijmaatregelen zoals het onttrekken en uitzetten van vissen maken deel uit van het visstandbeheer.

² Visserijbeheer omvat de planmatige voorbereiding van maatregelen bedoeld om de beroepsmatige en de recreatieve visserij optimaal in te richten. Het gaat om het onttrekken en uitzetten van vis en het stellen van regels daarvoor. Onder visserijbeheer vallen ook maatregelen rond de toegankelijkheid en de bevisbaarheid van het water. Het gevoerde visserijbeheer heeft invloed op de visstand en ook op het watersysteem.

Door de sportvisserij zijn in het verleden meerdere visstandbeheerplannen (VBP's) opgesteld. Deze VBP's beschrijven per waterloop de actuele situatie en de gewenste situatie van de visstand en de visserij. Er worden concrete maatregelen ten behoeve van de visstand en de visserij geformuleerd. Het betreft de VBP's voor de Boven Slinge (Quak, 1997-a), Groenlosche Slinge (Quak, 1997-b), Berkel (Bosman en Quak, 1999-a) en Oude IJssel (Bosman en Quak, 1999-b). In al deze beheerplannen zijn maatregelen en aanbevelingen geformuleerd, deze zijn in elk van de plannen gelijk. De VBP's zijn in 2008 geëvalueerd door de Hengelsport Federatie Midden Nederland (Bosman, 2008). Uit de evaluatie blijkt dat veel maatregelen niet zijn uitgevoerd. In Bijlage II is een overzicht opgenomen van de voorgestelde maatregelen en de huidige status. De federatie is van plan tijdens de looptijd van dit visplan deze maatregelen opnieuw te beoordelen en na te gaan welke maatregelen nog mogelijk zijn binnen de kaders van onder andere de KRW. Het voornemen is dit vervolgens te agenderen in de VBC en de maatregelen samen met het waterschap ten uitvoer te brengen.

Beleid sportvisserij

Een goede waterkwaliteit en bijbehorende visstand zijn een basisvoorwaarde voor de sportvisserij. Een tweede basisvoorwaarde is dat de mogelijkheden om te kunnen vissen aanwezig zijn. Voor dit visplan zijn de volgende beleidspunten (Bosman en Kamman, 2008) relevant:

- Actualiseren bestaande plannen en uitvoeren van voorgestelde maatregelen.
- Opstellen protocol vissterfte.
- Opstarten van een aantal projecten:
 - proefproject aalscholvers
 - trailerhellingenplan
 - onderzoek naar teruglopende visstanden
- Jaarlijks uitvoeren van visserijkundige onderzoeken in federatieve wateren, volgens een meerjarenplanning.
- Hengelvangstregistratie.
- Jaarlijkse avond/dag voor vrijwilligers in VBC's.

Daarnaast heeft de sportvisserij enkele standpunten die de thema's in dit visplan raken (Bosman en Kamman, 2008). Deze standpunten zijn verwerkt in de streefbeelden (hoofdstuk 4). Het gaat om de volgende standpunten:

- Participatie van de sportvisserij bij de uitwerking van diverse KRW-doelen in maatregelen.
- Herstel en bevordering van vismigratiemogelijkheden.
- Tegengaan van symptoombestrijding als Actief Biologisch Beheer (ABB) en beheervisserijen.
- Instandhouden bereikbaarheid en bevisbaarheid voor sportvissers bij aanleg van natuurvriendelijke oevers.
- Ecologisch beheer en onderhoud zijn positief voor de visfauna, mits: er voldoende schuilgelegenheid blijft voor vis in de wintermaanden; het niet leidt tot een versterkte zuurstofdynamiek; belangrijke hengelwateren voldoende open blijven voor sportvissers.

- Een natuurlijk waterpeil is het beste voor de visstand. Een hoog peil in winter en voorjaar zorgt voor paaigebied en voedsel. De wateren moeten tevens voldoende diepte hebben voor vis om te kunnen overwinteren.
- Bevorderen aalherstel door meeneemverbod van aal en aalherstelprojecten in het gebied.



3 Huidige situatie visserij, visserijbeheer en visstand

3.1 Visrechten en visserijgebruik

3.1.1 Visrechten

De volledige visrechten van de wateren in eigendom van Waterschap Rijn en IJssel worden verhuurd aan twee koepelorganisaties: de Hengelsportfederatie Midden Nederland en Sportvisserij Oost Nederland. Uitzondering hierop zijn de stedelijke wateren, die voor een groot deel in eigendom zijn overgegaan van gemeente naar waterschap. Het waterschap is hierdoor tevens verhuurder van visrecht aan lokale hengelsportverenigingen geworden. Momenteel is van de volgende verenigingen bekend dat zij visrecht huren van het waterschap:

- HSV Het Baarsje Gendringen
- HSV Rijnwaarden Lobith / Tolkamer
- HSV De Brasem Ulft
- HSV De Alver Westervoort
- HSV Ons Belang Zutphen
- HSV De Graskarper Duiven
- HSV De Breuly Zevenaar
- GHV GroenloHVD Doesburg (stadswateren Doesburg)
- HSV De Rietvoorn Pannerden (plas bij tennisbaan)
- HSV De Meun Rheden (vijver De Laak langs snelweg A348)
- HSV De Winde Velp (Circuitvijvers en stadssingels)
- HSV De Rietvoorn Dieren (vijver noordoost Dieren)

Er is geen beroepvisserij aanwezig.

Tussen de federaties en het waterschap is de principeafspraken gemaakt dat al het water dat in eigendom is bij het waterschap deel uitmaakt van de huurovereenkomsten visrecht tussen waterschap en federatie. Deze afspraak is nog niet vastgelegd in deze huurovereenkomsten. De wateren binnen deze huurovereenkomsten zijn daarnaast ingetekend op een kaart.

Het grootste deel van de wateren is opgenomen in de *Gezamenlijke lijst van Nederlandse Viswateren* behorend bij de VISpas. De visrechten van het voormalige Pootvisfonds van de Berkel zijn overgedragen aan de Hengelsport Federatie Midden Nederland en zijn per 2013 ook in de *Gezamenlijke Lijst van Nederlandse Viswateren* opgenomen. De meeste wateren zijn opgenomen in www.visplanner.nl. Via deze website kunnen sportvissers informatie krijgen over vislocaties en de regels die daar gelden.

3.1.2 Visserijgebruik

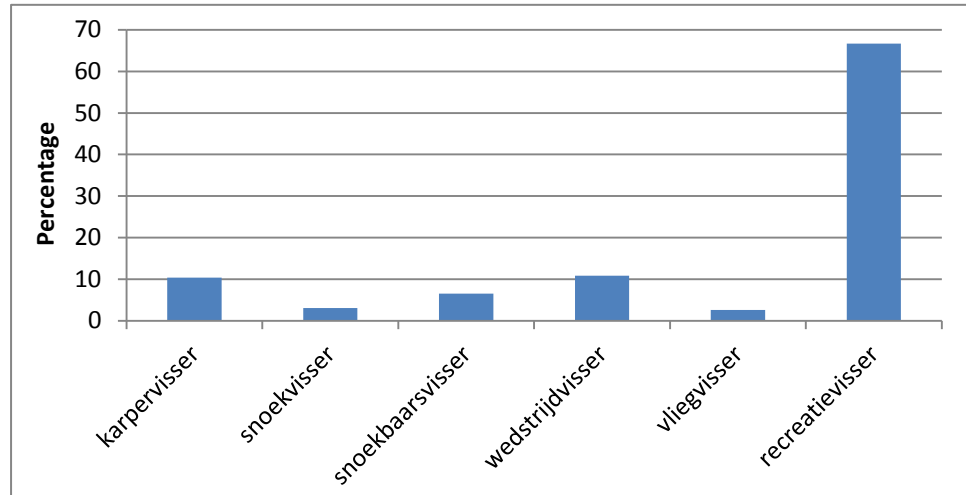
Het visserijgebruik past zich in de meeste gevallen aan de aanwezige omstandigheden aan. De verschillende vormen van sportvisserijgebruik zijn getypeerd in sportvisserijtypen (zie Bijlage IV). Ieder sportvisserijtype heeft andere behoeftes en stelt andere voorwaarden aan de visstand en het viswater. Zo houdt een recreatievisser van een comfortabele plek waar de auto vlakbij geparkeerd kan worden, terwijl een snoekvisser grote afstanden aflegt langs watergangen en actief de oevers afstruint op zoek naar vis.



Sportvisserijenquête

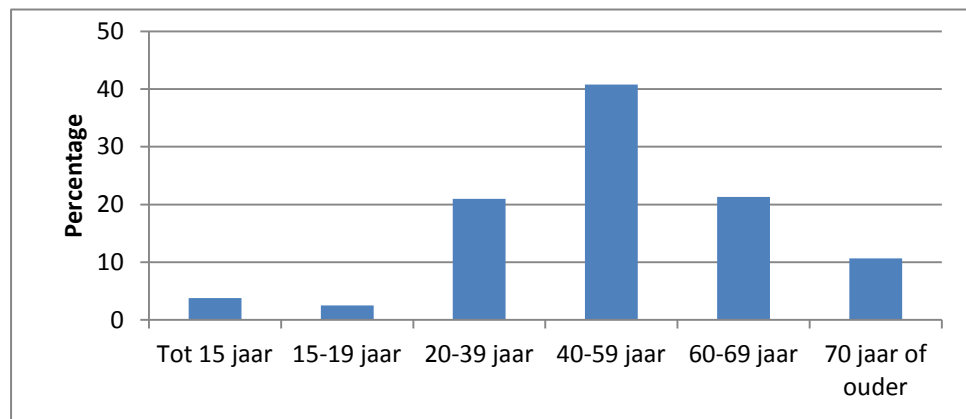
Om zicht te krijgen op het sportvisserijgebruik is er in 2008 een sportvisserijenquête (Bosman en Kamman, 2007) gehouden onder duizend leden van Hengelsport Federatie Midden Nederland (totaal 40.000 sportvissers). Omdat het plangebied grotendeels binnen het beheergebied van deze federatie valt en er geen andere gegevens over het sportvisserijgebruik in deze regio beschikbaar zijn, worden de uitkomsten van deze enquête beknopt weergegeven in deze paragraaf om een beeld te schetsen van het sportvisserijgebruik binnen de VBC Rijn en IJssel.

Van de sportvissers behoort 67% tot de recreatievissers (figuur 3.1). Dit type visser is niet gespecialiseerd in een bepaalde vorm van sportvisserij. De overige typen sportvissers hebben zich toegelegd op een specialistische manier van sportvissen.



Figuur 3.1 Typen sportvisserers in Midden Nederland.

Qua leeftijdsopbouw is in het gebied van Hengelsport Federatie Midden Nederland de leeftijdscategorie 40 - 59 jaar het grootst (41%). Gevolgd door de categorieën 20 tot 39 en 60 tot 69 jaar (beide 21%). Uit de enquête bleek ook dat specialisten vooral onder de oudere categorie sportvisserers te vinden zijn. Uitzondering hierop zijn de karpervisserers, deze tak van visserij is erg populair bij jongere visserers tot 39 jaar.




Figuur 3.2 Leeftijdsopbouw van de sportvisserers in Midden Nederland.

Nachtvisseren

Sinds oktober 2012 is de visserijwet aangepast en zijn de beperkingen rond het nachtvisseren vervallen. De verhuurder van het visrecht of de visrechtgebende kan voorwaarden stellen aan het nachtvisseren en bepalen of het nachtvisseren wel of niet wordt toegestaan. Het waterschap heeft in haar visbeleid (Waterschap Rijn en IJssel, 2010-b) omschreven dat een uitwerking van het nachtvisseren moet plaatsvinden in het visplan. In overleg met het waterschap hebben de hengelsportfederaties de volgende wateren aangewezen waar het nachtvisseren is toegestaan:

- Schipbeek
- Buurserbeek
- Oude IJssel
- Aa-strang
- Berkel


- Schipbeek
- Groenlosche Slinge
- Boven Slinge / Bielheimerbeek
- Keizersbeek
- Bolksbeek
- Veengoot / Van Heeckerenbeek
- Baakse Beek
- Groote Beek
- Zevenaarse Wetering / Wijde Wetering / Didamse Wetering

Zowel Sportvisserij Oost Nederland (SVON) als Federatie Midden Nederland reguleert het nachtvisseren binnen haar werkgebied via een nachtvistoestemming. Aangesloten sportvissers mogen alleen 's nachts vissen, wanneer men in het bezit is van een nachtvistoestemming. Deze nachtvistoestemming wordt uitgegeven in de vorm van een hologramsticker welke op een hiervoor gereserveerde plek op de VISpas moet worden geplakt (zie figuur 3.3). De wateren waarin 's nachts gevestigd mag worden staan in de bij de VISpas behorende "Gezamenlijke lijst van Nederlandse Viswateren" aangeduid met een icoontje in de vorm van een maantje .



Figuur 3.3 De nachtvistoestemming is herkenbaar aan een hologramsticker op de VISpas.

Bij de keuze van de nachtviswateren is er geprobeerd de mogelijke probleemgebieden uit te sluiten. Dit wordt gecompenseerd doordat er extra nachtviswater buiten de bebouwde kom is toegevoegd aan de nachtvislocaties. De nachtvistoestemming is tevens goed bruikbaar voor de handhaving, omdat de houders van een nachtvistoestemming zijn geregistreerd en kunnen worden gesanctioneerd door het innemen van de nachtvistoestemming. Al het water buiten de bebouwde kom valt binnen de regeling van de nachtvistoestemming.

Naast het 's nachts vissen is ook aangegeven in de "Gezamenlijke lijst van Nederlandse Viswateren" waar het gebruik van een schuilmiddel is toegestaan. Alle gemeenten die het gebruik van schuilmiddelen hebben toegestaan in de APV zijn aangeduid met een icoontje van een tent . In deze gemeenten is 100% duidelijk dat het gebruik van schuilmiddelen is toegestaan. Van de andere gemeenten is niet bekend of zij het toestaan.

In Bijlage VI staat een toelichting op het hierboven beschreven systeem voor het nachtvisserij.

Wedstrijdvisserij

Het wedstrijdvisserij gebeurt op vrij grote schaal in het gebied. De belangrijkste wedstrijdwateren zijn de Oude IJssel, de Keizersbeek, de Bielheimerbeek, de Berkel, de Schipbeek en de Buurserbeek. Hier wordt doorgaans op vaste wedstrijdtrajecten gevestigd. Deze trajecten zijn op kaart ingetekend en bij het waterschap bekend (zie Bijlage V). Vrijwilligers van de federaties houden voor deze wateren een wedstrijdplanning bij.

Voorzieningen

In het gebied zijn weinig speciale sportvisserijvoorzieningen. Langs de Oude IJssel ligt één trailerhelling, die bestemd is voor alle watersporters. In de Oude IJssel zijn door het waterschap speciale 'viskribben' aangelegd en zijn bepaalde wedstrijdtrajecten voorzien van steenstort. Langs de Berkel bij Borculo zijn bij enkele natuurvriendelijke oevers speciale verhogingen in de oever aangebracht ten behoeve van sportvisserij.



Figuur 3.4 Langs de Oude IJssel zijn speciale 'viskribben' aangelegd (foto: Frank Bosman).

Er zijn tussen het waterschap en de federaties principeafspraken gemaakt over het sportvisserijvriendelijk beheer van oevers. Het waterschap heeft toegezegd waar mogelijk rekening te houden met de sportvisserijfunctie. Wanneer een derde voorzieningen op eigendommen van het waterschap wil realiseren is er in termen van het waterschapsbeleid sprake van 'actieve recreatieve openstelling'. Het waterschap staat, in geval van

actieve openstelling, open voor overleg over wensen ten aanzien van de inrichting en voorzieningen. Als uitgangspunt geldt wel dat eventuele meerkosten ten opzichte van de normale inrichting en voorzieningen gedragen worden door de derde partij. Daarnaast wil het waterschap actieve medewerking verlenen aan de realisatie van stedelijke uitloopgebieden. Langs alle wateren wordt recreatie passief toegestaan, zolang de draagkracht van het waterlichaam dit toelaat. Belemmeringen voor het gebruik kunnen door het waterschap worden weggenomen.

3.2 Visstand en viswatertype

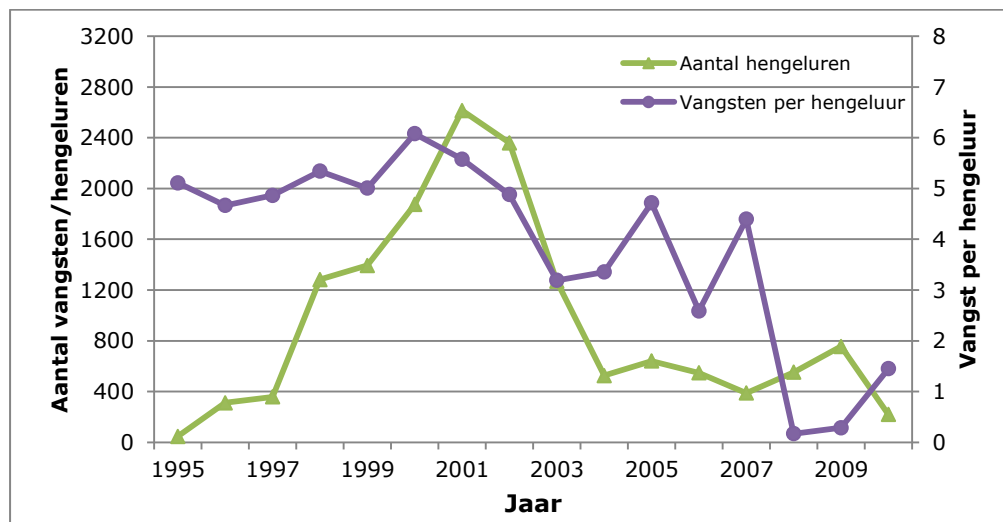
De waterlichamen zijn allemaal getypeerd als sterk veranderd of kunstmatig. Het zijn bijna allemaal stromende wateren. In de factsheets is het viswatertype per waterlichaam beschreven. Voor de typering van de wateren is de OVB-viswatertypering voor stilstaande wateren en die voor stromende wateren gebruikt (Zoetemeijer en Lucas, 2007). Sterk gekanaliseerde en genormaliseerde beken met een lage stroomsnelheid zijn getypeerd als stilstaande wateren, omdat de visstand daar voornamelijk bepaald wordt door het doorzicht en de waterplantenbedekking. De meer natuurlijke beken worden getypeerd op grond van de typering voor stromende wateren.

De snoek is in veel wateren goed vertegenwoordigd als gevolg van de rijke waterplantenbegroeiing. In de kleine stromende wateren komen redelijk veel stroomminnende vissoorten als riviergrondel en biermpje voor. Op de dichtbegroeide wateren komen veel plantenminnende vissoorten als zeelt en snoek voor. De grotere en weinig begroeide wateren worden meestal gedomineerd door algemene vissoorten als brasem en blankvoorn.

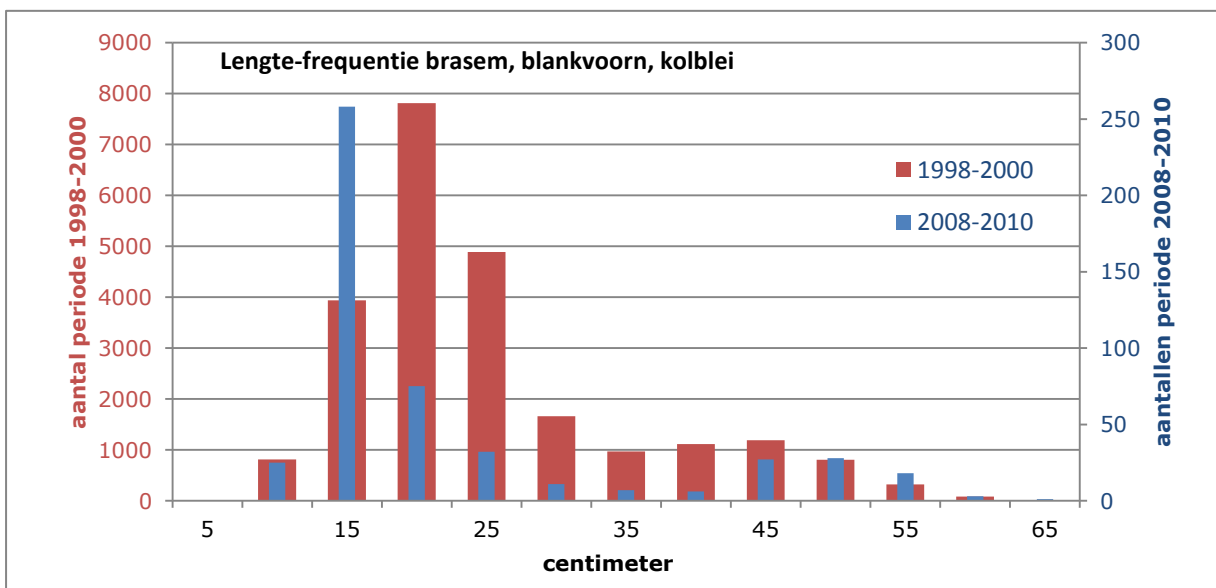


Figuur 3.5 Zeelt wordt regelmatig gevangen in de begroeide wateren (foto: www.blikonderwater.nl).

Op grond van hengelvangstregistraties wordt verondersteld dat de visdichtheid de laatste jaren in de meeste wateren drastisch is afgenomen (zie ter illustratie de vangsten op de Oude IJssel, figuur 3.6). De vangst per hengeluur nam af van ongeveer 5 naar ongeveer 1 per uur. Het vermoeden bestaat dat dit wordt veroorzaakt door afname in voedselrijkdom van het water en predatie door aalscholvers. De lengtesamenstelling van de visstand is ook veranderd, de lengte van witvis is afgenomen (zie figuur 3.7). In de periode 1998-2000 was de grootste lengteklasse 15-20 cm (33%), gevolgd door 20-25 cm (21%) en 10-15 cm (17%). In de periode 2008-2010 is de meest voorkomende lengteklasse 10-15 cm (53%), gevolgd door 15-20 cm (15%) en 20-25 cm (6%).



Figuur 3.6 Vangst per hengeluur en door sportvisserij gevestigde uren op witvis (blankvoorn, brasem, kolblei, ruisvoorn en windes). Uit de figuur is op te maken dat de vangst per hengeluur op de Oude IJssel sinds 2002 aanzienlijk afneemt.



Figuur 3.7 Vergelijking lengtesamenstelling tussen de periode 1998-2000 en de periode 2008-2010 voor 'witvis'.

3.3 Visuitzettingen

In het verleden zijn in verschillende waterlichamen vissen uitgezet, onder andere voor herintroductie van soorten of voor de sportvisserij. De uitzetting van beekforel is de meest bekende in het plangebied. Deze uitzettingen vonden jaarlijks plaats rond Winterswijk tot en met 2010, uitzetting van overige vis en op andere locaties stopte in 1998. De meest recente uitzettingen in waterlichamen zijn weergegeven in tabel 3.7 en op de factsheets.



Tabel 3.7 **Overzicht van de meest recente visuitzettingen (bron OVB-archief).**

Water:	Datum	Vissoort	Totaal kg	Gewicht p/s	Grootte	Aantal
Aa-Strang	15-5-1998	Beekforel			6-8 cm	1000
Aa-Strang	2-11-1998	Winde	66 kg	150-200 gr		
Berkel en zijtakken	17-11-1998	Winde	200 kg	150-200 gr		
Boven Slinge/Bielheimerbeek	2-11-1998	Winde	68 kg	150-200 gr		
Groenlosche Slinge	17-11-1998	Winde	200 kg	150-200 gr		
Keizersbeek	2-11-1998	Winde	66 kg	150-200 gr		
Oude IJssel	2-11-1998	Winde	66 kg	150-200 gr		
Boven Slinge	Jaarlijks t/m 2010	Beekforel			4-6 cm	500
Ratumsebeek	Jaarlijks t/m 2010	Beekforel			4-6 cm	500
Wisselende locaties rond Winterswijk	Jaarlijks t/m 2010	Beekforel			4-6 cm	1400

3.4 Visonttrekking

Nederlandse sportvissers nemen soms vis mee voor eigen consumptie, dit betreft bijna uitsluitend de vissoorten snoekbaars, paling en in mindere mate baars en snoek. Aangezien er sinds 2009 een landelijk meeneemverbod voor paling geldt, is de huidige visonttrekking door sportvissers beperkt tot snoekbaars en in mindere mate baars. Van sportvissers uit Oost-Europa (gastarbeiders of recreanten) is bekend dat zij gevangen vis (vaak brasem, karper of snoek) graag consumeren. Aangezien dit om een groep van circa 6% van het totale aantal sportvissers gaat, is het effect van de visonttrekking door deze groep beperkt.

Het werkgebied van Waterschap Rijn en IJssel bestaat voornamelijk uit beken, weteringen en kleine rivieren. In dit type water komt snoekbaars niet of nauwelijks voor, in het plangebied is alleen op de Oude IJssel snoekbaars aangetroffen in lage dichtheden. De visonttrekking binnen het plangebied beperkt zich dan ook tot een geringe hoeveelheid snoek en baars. De onttrekking is daarnaast gereguleerd via een meeneemlimiet van één snoek en twee snoekbaarzen.

3.5 Vismortaliteit

In het beheergebied zijn er diverse mogelijke oorzaken voor vismortaliteit:

- Zomersterfte als gevolg van droogval van beken (2009);
- wintersterfte bij langdurige ijsbedekking (2010, Arnhem en Bredevoort);
- sterfte als gevolg van calamiteiten, zoals riooloverstort, hevige regenval, illegale lozingen
- sterfte door gemalen;
- sterfte door aalscholverpredatie;
- sterfte door virussen (karper, paling).

In 2010 was er een lange droge periode waardoor er op diverse plaatsen beken droog vielen. Dit was onder andere het geval in een aantal stuwvakken in de Boven Slinge, Veengoot en Keizersbeek. Door de droogval zijn in deze stuwvakken grote vissterftes opgetreden. Het is aannemelijk dat nagenoeg de gehele vispopulatie in deze stuwvakken is uitgestorven. In de wateren ontbreken diepere poelen waar vis in geval van droogte kan overleven.

Calamiteiten doen zich ieder jaar voor. Riooloverstorten zijn voor een deel gesaneerd en vormen een gering probleem, dit speelt nog voor de Baakse Beek, Groenlosche Slinge, Meibeek, Veengoot en Oude Berkel. Calamiteiten zijn niet altijd te voorkomen. Daarom functioneert er het Calamiteitenplan Rijn en IJssel om vissterfte bij calamiteiten zoveel mogelijk te beperken.

Gemalen zijn ook veroorzakers van vissterfte. Een vis die een gemaal

passeert overleeft dit meestal niet, omdat de vis geraakt wordt door de schoepen of de vijzel. In het plangebied treden gemalen alleen in werking bij hoge waterafvoer of bij een hoge waterstand in de IJssel. Daarnaast zijn in het plangebied enkele visvriendelijke gemalen gebouwd. Visvriendelijke gemalen veroorzaken slechts in beperkte mate vissterfte. In het plangebied bevinden zich 26 gemalen, die deels nog niet visvriendelijk zijn gemaakt (www.wrij.nl en www.vismigratie.nl).

Nederland herbergt een grote aalscholverpopulatie. Aalscholvers komen verspreid over heel Nederland voor. De aalscholver kan een groot effect hebben op de visstand door predatie. Een aalscholver heeft dagelijks 400-500 gram vis tot een lengte van 40 centimeter op het menu staan.

Naast vissterfte door de droogte heeft er in 2009 karpersterfte plaatsgevonden als gevolg van een virus.

Het Waterschap Rijn en IJssel registreert sinds 2009 gegevens over vismortaliteit. Ook de sportvisserij registreert meldingen van vissterfte.

3.6 Visserijkundig onderzoek, monitoring en vangstregistratie

3.6.1 Monitoring en onderzoek

In het plangebied zijn diverse visstandonderzoeken uitgevoerd. Initiatiefnemers waren de sportvisserij en het waterschap. In de factsheets is per waterlichaam aangegeven welke informatie beschikbaar is. Hieronder een opsomming van de verschillende onderzoeken:

- Visstandonderzoek Achterhoekse beken door de OVB in 1990.
- Visstandonderzoek in het kader van vier visstandbeheerplannen door de voormalige OVB in de periode 1997-1998.
- "Vissen naar Maatregelen", onderzoek in 2001 op 61 bemonsteringspunten met een draagbaar elektro-apparaat om de variëteit in de vispopulatie te bepalen. Daarbij 22 vissoorten gevangen.
- Onderzoek naar vispassages:
 - Werking van vispassages (2005 en 2006) door AquaTerra B.V. in samenwerking met vrijwilligers uit de hengelsport. Bemonstering met fuiken.
 - Werking van drie vispassages (2007) door Bureau Waardenburg bv; onderzoek op kleinere schaal naar de werking van vispassages en de vispasseerbaarheid van de sluisolk in de Oude IJssel bij Doesburg.
- Visstandonderzoek ten behoeve van de KRW in 2005, 2006, 2007, 2008, 2010 en 2011 door Bureau Daslook en Aqua Terra. De gegevens zijn opgenomen in Piscaria.
- Visserijkundige onderzoeken op verzoek van de sportvisserij: Oude IJssel (2008), Groenlose Slinge (2012) en diverse stadswateren in het beheergebied (onder andere Winterswijk, Groenlo, Aalten, Lichtenvoorde, Arnhem en Doetinchem).



Figuur 3.8 Visstandbemonstering sluiskolk Oude IJssel

3.6.2 Hengelvangstregistratie

In het plangebied wordt al sinds eind jaren 80 van de vorige eeuw hengelvangstregistratie (HVR) uitgevoerd. De VBC Oost-Gelderse Wateren heeft dit HVR-systeem opgezet. Er is een groot netwerk van vissers opgezet die hengelvangsten registreren. HVR heeft zeer veel gegevens opgeleverd. Het HVR-systeem is tot 2007 door de VBC beheerd, waarna het is overgedragen aan Sportvisserij Nederland die het heeft overgeheveld naar de landelijke database. De gegevens kunnen opgevraagd worden via www.mijnvismaat.nl.

Sportvissers kunnen via deze website hun vangsten registreren. Per water of gebied zijn er coördinatoren aangesteld die gegevens kunnen opvragen en ook de kwaliteit van de ingevoerde gegevens toetsen. Zo vindt er altijd een check plaats of de geregistreerde vangsten kloppen en of de locaties juist zijn.

De hengelvangstgegevens zijn goed bruikbaar als aanvulling op het reguliere visstandonderzoek. Bepaalde vissoorten worden namelijk vooral met de hengel goed gevangen. Daarnaast ontstaat er een continue reeks van visstandgegevens, waardoor een beter beeld ontstaat van de ontwikkeling van de visstand dan door een eenmalig onderzoek.

3.7 Regelgeving

Alle waterlichamen zijn opgenomen in de *Gezamenlijke lijst van Nederlandse viswateren* bij de VISpas. Via de *Gezamenlijke lijst van*

viswateren gelden er een aantal voorwaarden voor het sportvissen. De *Gezamenlijke lijst van viswateren* is te vinden op www.sportvisserijnederland.nl/vispas/lijsten_van_wateren. Specifieke voorwaarden voor gebieden of wateren zijn opgenomen in de Factsheets.

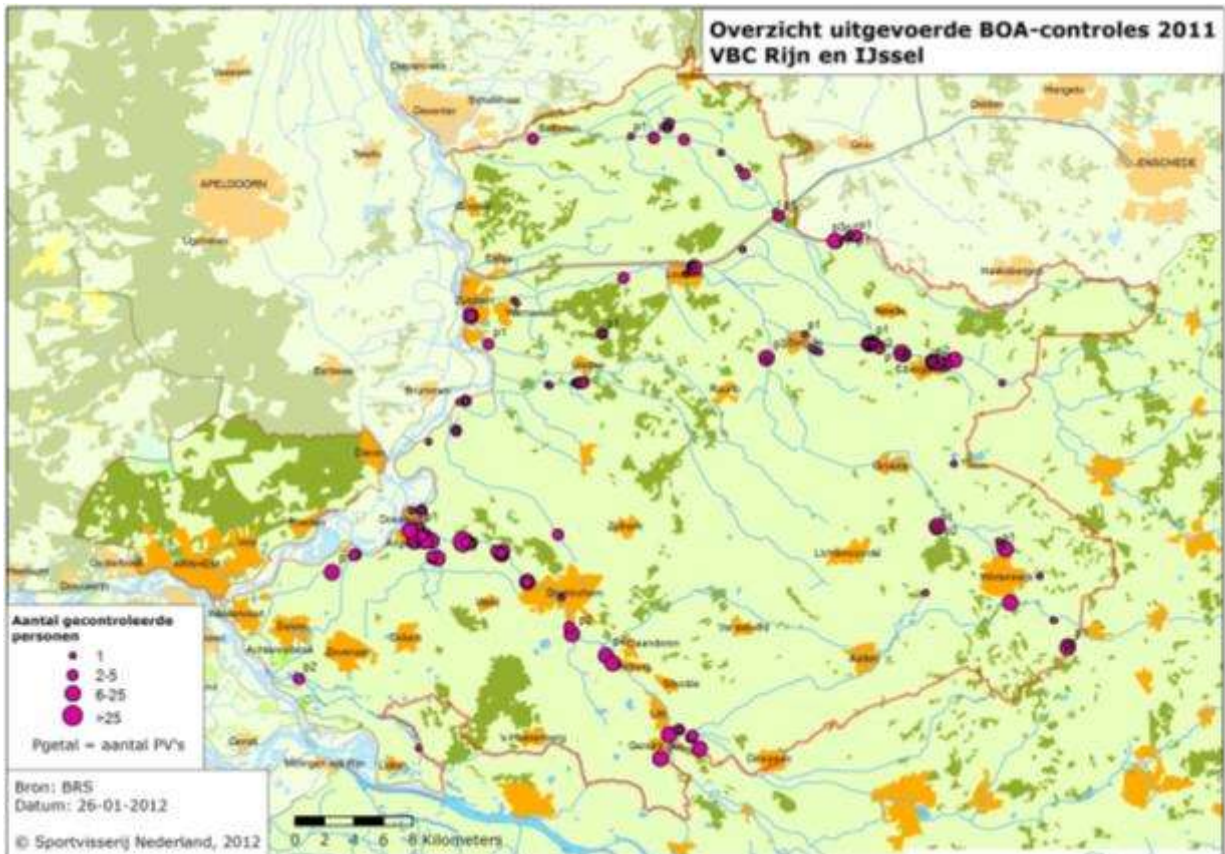
Wedstrijdvisserij is als 'georganiseerd recreatief medegebruik' vergunningplichtig op grond van de Keur van het waterschap. Het waterschap wil op deze manier op de hoogte blijven van trajecten waar groepsgewijs gerecreëerd wordt. Vanwege de grote hoeveelheid aan trajecten en aan georganiseerde viswedstrijden zal in overleg met het waterschap gezocht worden naar een mogelijkheid voor een overkoepelende vergunning. Dergelijke vergunningen worden jaarlijks verleend. Doel van de vergunning is dat het waterschap inzicht heeft waar activiteiten plaatsvinden.



3.8 Controle en handhaving

De hengelsportfederaties hebben een eigen netwerk van Bijzonder Opsporings Ambtenaren (BOA's) die worden ingezet voor visserijcontroles. Dit controlenetwerk bestaat uit BOA's die zijn aangesteld door de federaties en uit BOA's die zijn aangesteld door wildbeheereenheden (WBE's). Met de WBE's zijn samenwerkingsafspraken gemaakt. Naast de controles door deze BOA's, wordt ook gecontroleerd door de politie en door BOA's van het waterschap en terreinbeherende organisaties.

De BOA's in het controlenetwerk van de sportvisserij registreren hun activiteiten in het 'BOA-registratiesysteem' (Aalderen, 2012). In 2010 zijn er 857 sportvissers gecontroleerd, daarvan kreeg 9% een waarschuwing en 5% een proces-verbaal. De meeste controles vinden plaats langs de Schipbeek, Oude IJssel en de Berkel (zie figuur 3.9).



Figuur 3.9 Overzicht locaties waar BOA-controles zijn uitgevoerd in 2011.

Naast controles door BOA's worden ook controles uitgevoerd door controleurs van hengelsportverenigingen. Deze controleurs houden nog geen registratie bij. Het voornemen is dat zij dit vanaf 2013 wel gaan doen.

3.9 Bereikbaarheid en bevisbaarheid

Een goede bereikbaarheid en bevisbaarheid zijn voor de sportvisserij een cruciale voorwaarde. Men moet bij het water kunnen komen (bereikbaarheid) en er dient aan het water voldoende ruimte te zijn om te kunnen vissen (bevisbaarheid).

De beleidsmatige situatie rond de bereikbaarheid van de watergangen is in het plangebied goed voor de sportvisserij. In de *Nota recreatief medegebruik Waterschap Rijn en IJssel* (2004) wordt er volop ruimte geboden aan recreatief medegebruik van de watergangen en de oevers. Er wordt onderscheid gemaakt in actief en passief medegebruik. In principe is alles opengesteld. Het gebruik wordt gereguleerd door zonering en in enkele gevallen via een verbod.

In de praktijk is de situatie voor de sportvisserij weerbarstiger. Door onder andere grootschalige aanleg van natuurvriendelijke oevers, ecologische verbindingzones en natuurvriendelijk maai-beheer is de

bereikbaarheid en de bevisbaarheid van de watergangen in de loop der jaren sterk verslechterd. Deze verslechtering wordt ook daadwerkelijk zo beleefd door de hengelsportverenigingen, wat bleek tijdens een informatiebijeenkomst in 2010 (zie Bijlage III). De verslechtering in bereikbaarheid en bevisbaarheid heeft ervoor gezorgd dat de visserij in bepaalde perioden van het jaar vrijwel onmogelijk is.

De oorzaken voor de verslechtering in bereikbaarheid zijn onder andere:

- Ruige en moeilijk doordringbare begroeiing op de oever;
- overmatige waterplantengroei;
- lage waterstanden of droogval van wateren;
- ontbreken van looprecht;
- aanwezigheid van afrasteringen;
- greppels en andere oneffenheden.



Figuur 3.10 Door overmatige waterplantengroei staat het sportvissen binnen het beheergebied van Waterschap Rijn en IJssel onder druk.

Dat de situatie ten aanzien van de bereikbaarheid en bevisbaarheid de afgelopen jaren is afgenomen blijkt uit een vergelijking met de situatie begin jaren 90 van de vorige eeuw. Er is toen uitgebreid onderzoek gedaan naar de bereikbaarheid en bevisbaarheid in het plangebied (Van Bebber, 1994). Conclusie uit dit onderzoek is dat het grootste gedeelte van de Oost-Gelderse wateren goed bereikbaar, toegankelijk en bevisbaar was in 1994. Zoals hiervoor al benoemd is de situatie sinds 1994 sterk veranderd, door een andere inrichting en beheer van de watergangen.

4 Wensen en maatregelen sportvisserij

In dit hoofdstuk worden de wensen en voorgenomen maatregelen van de sportvisserij beschreven per thema.

De **wensen** maken duidelijk hoe de omstandigheden voor de sportvisserij zo optimaal mogelijk gemaakt kunnen worden. Daarbij zijn de wensen naar de mening van de sportvisserij wel realistisch. De sportvisserij zal proberen draagvlak te verwerven voor deze wensen bij andere partijen, waaronder het waterschap.

De **maatregelen** zijn wat de sportvisserij betreft uitvoerbaar en de sportvisserij neemt zich voor om deze conform planning (hoofdstuk 5) uit te voeren.

4.1 Visrechten en sportvisserijgebruik

Wensen sportvisserij:

- Het waterschap borgt het sportvisserijgebruik op haar terreinen op grond van het recreatiebeleid.
- Uitgangspunt is dat het sportvissen overal mag plaatsvinden, op grond van het waterschapsbeleid rond passief recreatief medegebruik.
- Sportvisserijmogelijkheden op grond van actieve openstelling (visstekken, wedstrijdtrajecten, nachtvislocaties) worden behouden en indien ze door herinrichting verdwijnen worden alternatieve locaties beschikbaar gesteld.
- Er is een betrouwbaar beeld van het sportvisserijgebruik ten behoeve van het visserijbeheer en het recreatiebeleid.
- Er zijn voldoende mogelijkheden in het gebied voor het nachtvisen. Er is één regeling voor het hele plangebied.

Voorgenomen maatregelen

- Het waterschap vragen de huurovereenkomst visrecht van beide federaties zodanig aan te passen dat alle watergangen in eigendom van het waterschap hier binnen vallen.
- De lijst met viswateren behorend bij de VISpas actualiseren, omdat deze niet meer volledig is. Dit geldt met name voor de zijwateren van de hoofdwatergangen.
- Sportvisserijgebruik beter in kaart brengen door veldonderzoek.
- De federaties stellen jaarlijks een wedstrijdplanning op en communiceren die met de VBC.

4.2 Visstand en viswatertype

Wensen sportvisserij:

- De visbestanden zijn evenwichtig opgebouwd, alle jaarklassen zijn vertegenwoordigd. De visstand bevat zowel soorten die zijn aangepast aan specifieke omstandigheden (stroom- en plantminnende soortengildes), als soorten die geen specifieke eisen stellen aan het milieu (eurytope soorten).
- De VBC streeft realistische doelen voor de visstand na. De milieuomstandigheden zijn hierbij leidend.
- Het watersysteem is ecologisch gezond en biedt voldoende paai-, opgroei- en schuilgelegenheid. De inrichting en het beheer zijn hierop afgestemd.
- Door het gebruik van verschillende vormen van monitoring (HVR, KRW-monitoring, Ravon) ontstaat een goed beeld van de visstand. De monitoringsresultaten worden jaarlijks geëvalueerd, zodat trends in de visstand kunnen worden gevolgd. Trends worden waar mogelijk gekoppeld aan veranderingen in inrichting, predatie, waterkwaliteit enz.
- Op grond van de evaluatie adviseert de VBC het waterschap over de inrichting en het beheer van de waterlichamen. Daarnaast is de VBC actief betrokken bij de uitwerking van diverse KRW-doelen in concrete maatregelen.
- Ten behoeve van de sportvisserij bevat de visstand, op wateren waar het waterschap een KRW-ambitieniveau midden of laag hanteert, een beperkt aandeel karper (circa 25 kg/ha).
- Vis kan vrij migreren binnen de waterlichamen en van en naar de IJssel. Hierdoor zijn er geen belemmeringen voor de migratie naar paai-, foerageer- en overwinteringsgebieden.
- Omdat er in het gebied geen aal wordt onttrokken, de waterbodems schoon zijn en het gebied eenvoudig te monitoren is (weinig uitgangen), kan het plangebied goed functioneren als reservaat voor aal. Het beheer van de watergangen is hierop afgestemd. Door de reservaatfunctie wordt een bijdrage geleverd aan het herstel van de aalstand. Ten behoeve van het herstel worden in overleg met de Projectgroep Aalherstel, projecten uitgevoerd.

Voorgenomen maatregelen

- De VBC zal het waterschap adviseren om te komen tot een visvriendelijk beheer van watergangen.
- De VBC zal de in de diverse visstandbeheerplannen geadviseerde maatregelen opnieuw beoordelen. Op basis van de beoordeling zal het waterschap geadviseerd worden over te nemen maatregelen.
- Het overzicht van vismigratieknelpunten op www.vismigratie.nl dient geactualiseerd te worden, daarnaast zal het waterschap gevraagd worden de VBC jaarlijks een overzicht te leveren met de stand van zaken van de optrekbaarheid.
- De VBC zal de uitvoering van aalherstelprojecten volgen en van succesvolle projecten nagaan of deze ook voor het eigen beheergebied kunnen worden opgezet.

4.3 Visuitzettingen

Wensen sportvisserij:

- Uitgangspunt is dat visuitzet niet nodig is in situaties met een ecologisch gezond watersysteem, waar de omstandigheden voor alle levensstadia van de kenmerkende vissoorten het jaarrond voldoende zijn. Uitzondering hierop vormt visuitzet na grootschalige sterfte, uitzet in afgesloten wateren met beperkte paaimogelijkheden en uitzet van karper om de populatie op peil te houden. De uitzondering is verder toegelicht in Bijlage VII.
- In geval van calamiteiten zal - indien er geen andere mogelijkheid is - vis worden weggevangen en in een nabijgelegen watergang met een laag ambitieniveau worden overgezet. Dit gebeurt in overeenstemming met het Calamiteitenplan Rijn en IJssel.
- Na grootschalige vissterfte in watergangen met een laag KRW-ambitieniveau kan het voor de sportvisserij van belang zijn dat er vis wordt uitgezet om het visbestand weer snel op peil te brengen. Dit gebeurt alleen op basis van een deskundig onderzoek en advies.
- Op afgesloten wateren waar de paai- en opgroeiomstandigheden voor vis beperkt zijn, maar waar wel een groot sportvisserijbelang aanwezig is, kan ten behoeve van de sportvisserij vis worden uitgezet. Eventuele plannen voor visuitzet dienen eerst aan de VBC voorgelegd te worden. Het plan dient vergezeld te gaan van een deskundig onderzoek en advies.
- Het karperbestand wordt in wateren die van belang zijn voor de karpervisserij, indien nodig op peil gehouden door periodieke uitzettingen. De uitzettingen zijn gericht op het in stand houden van een evenwichtig opgebouwd karperbestand, waar - vanwege de herkenbaarheid van individuele vis - verschillende beschubbingspatronen in voorkomen. De uitzettingen vinden alleen plaats in wateren zonder de functie van HEN, SED en KRW-ambitieniveau hoog.
- Om een bijdrage te leveren aan het herstel van de aalstand zal de VBC zich inzetten voor het instellen van een aalreservaat. Onderdeel hiervan is dat herintroducties van aal plaatsvinden.
- Overige uitzet van vis in open systemen wordt niet opportuun geacht, omdat dit op praktische en financiële problemen stuit.

Voorgenomen maatregelen

- Hengelsportfederatie Midden Nederland zal als proef in overleg met de Karper Sportvisserij Nederland (KSN) een spiegelkarperproject met een looptijd van drie jaar starten. Het project wordt uitgevoerd op de Oude IJssel (135 ha), omdat dit water binnen het gebied van belang is voor karpervissers. Het uitzetproject vergroot de mogelijkheden voor een grote groep sportvissers, wat de genoemde wateren aantrekkelijker maakt als sportviswater. Tevens is er een economisch belang mee gediend omdat de karpervissers relatief veel geld besteden aan hun hobby. Bestedingen komen vooral ten goede aan lokale hengelsportwinkeliers. Vangstregistratie is een belangrijk onderdeel binnen deze proef, zodat er meer zicht komt op de vangkans, vangst

per uur, de groei en de migratie van de karpers. Positieve bijkomstigheid is dat het ook informatie oplevert over de migratiemogelijkheden van vis binnen het beheergebied. Vanwege het experimentele karakter zal er in lage dichtheden worden uitgezet van rond de 0,4 exemplaren per hectare per jaar. Na goedkeuring van het visplan zal er een projectplan worden opgesteld.

- Uitzet op afgesloten wateren mag alleen op basis van deskundig advies en na melding aan VBC.
- Bij grootschalige vissterfte kan na overleg met het waterschap en na visstandonderzoek, vis worden uitgezet om het visbestand weer op peil te brengen. De uitzet is gericht op het creëren van een paibestand van de voor de sportvisserij belangrijkste vissoorten, zodat het water snel weer een voor de sportvisserij interessant visbestand bevat. Dit gebeurt alleen op wateren die niet zijn aangewezen als KRW-waterlichaam of wateren met een laag KRW-ambitieniveau.
- De VBC zal hengelsportverenigingen informeren over het uitzetbeleid, met name voor de afgesloten wateren.

4.4 Visonttrekking

Wensen sportvisserij:

- Visonttrekking door sportvissers is in het gebied zeer beperkt. Aan sportvissers wordt wel de mogelijkheid geboden om vis mee te nemen voor consumptie. Vanwege de beperkte aanwezigheid van interessante consumptievis (snoekbaars en baars) en het verbod op het meenemen van paling is visonttrekking door sportvissers zeer beperkt.

Voorgenomen maatregelen

- Handhaven voorwaarden ten aanzien van visonttrekking.

4.5 Vismortaliteit

Wensen sportvisserij:

- Door een visvriendelijke inrichting en beheer van de watergangen treden er geen grootschalige vissterftes op.
- Meldingen van vissterftes worden bijgehouden door het waterschap en jaarlijks besproken in de VBC.
- Vispredatie door aalscholvers heeft geen of slechts een beperkt effect op de visstand, doordat er het jaarrond voldoende schuilgelegenheid is voor vis.
- Vismortaliteit als gevolg van gemalen en waterkrachtcentrales komt zo min mogelijk voor (max. 10% cumulatieve sterfte), doordat deze een goed werkend visgeleidingssysteem hebben.

Voorgenomen maatregelen

- Vissterftes worden gerapporteerd binnen de VBC. De VBC zal jaarlijks een overzicht opstellen.
- De VBC stelt een risico-inventarisatie op voor vissterftes als gevolg van gebrekkige inrichting of beheer van watergangen. Op basis van deze inventarisatie zal de VBC maatregelen aan het waterschap voorstellen ter voorkoming van vissterftes (o.a. aanleg diepe plaatsen, aanbrengen structuur, gedifferentieerd maai-beheer).
- De VBC doet een voorstel voor een protocol 'Omgaan met vissterfte'.

4.6 Visserijkundig onderzoek, monitoring en vangstregistratie

Wensen sportvisserij:

- Monitoring en onderzoek door waterschap, sportvisserij of Ravon gebeurt altijd in overleg met de VBC, zodat alle betrokkenen geïnformeerd zijn.
- Visserijkundig onderzoek wordt maximaal eens per drie jaar uitgevoerd om schade aan de visstand te voorkomen. Hiertoe is er een planning beschikbaar.
- Waar mogelijk worden vrijwilligers ingezet bij de uitvoering van monitoring.
- De monitoring is vooral gericht op het vaststellen van trends in de visstand. Continue meting o.a. doormiddel van hengelangstregistratie (HVR) wordt hiervoor ingezet.
- In het kader van het verbeteren van de migratiemogelijkheden voor vis, is de monitoring ook gericht op het volgen van exoten.
- Op alle wateren wordt aan HVR gedaan. Bij wedstrijden worden het aantal deelnemers, het vangstgewicht en de vangst per hengeluur bijgehouden.

Voorgenomen maatregelen

- Met alle betrokkenen afspraken maken over visstandmonitoring en die in de volgende versie van het visplan vastleggen. Onderdeel van de afspraken zijn planning, inzet vrijwilligers, trendanalyse en gebruik HVR.
- Nieuwe monitoringsactiviteiten worden vooraf aan de VBC gemeld.

4.7 Regelgeving sportvisserij

Wensen sportvisserij:

- De regelgeving voor de sportvisserij is eenvoudig en is zoveel mogelijk gelijk aan landelijke regelgeving.
- Binnen het beheergebied zijn de regels overal hetzelfde.

- Voor de sportvisser zijn de regels acceptabel, omdat ze begrijpelijk en logisch zijn.

Voorgenomen maatregelen

- Met het waterschap nagaan of er een overkoepelende wedstrijdvergunning op basis van de keur kan worden verstrekt voor de duur van ten minste drie jaar.

4.8 Controle en handhaving

Wensen sportvisserij:

- De controle van sportvissers door BOA's en verenigingscontroleurs ligt op een zodanig niveau dat er een reële pakkans is voor vissers die vaker overtredingen begaan.
- Het aantal geconstateerde overtredingen (proces-verbaal en waarschuwing) ligt dankzij de controles op een niveau lager dan 10%.
- Op basis van BOA-registraties wordt de controle afgestemd op specifieke gebieden of knelpunten.
- De controles worden afgestemd met politie en andere handhavende instanties.

Voorgenomen maatregelen

- Contact leggen met politie en andere handhavende instanties.
- Jaarlijks wordt in februari nagegaan of de controles voor het komende jaar andere accenten dienen te krijgen.

4.9 Bereikbaarheid en bevisbaarheid

Wensen sportvisserij:

- Bereikbaarheid en bevisbaarheid verbeteren en waarborgen, met name op de delen waar herinrichting gaat plaatsvinden.
- Vanwege de verruiging van de begroeiing boven en onder het water, zijn sportvissers in de zomermaanden afhankelijk van speciale stekken, die intensiever worden beheerd. Deze locaties hebben bij het waterschap de status actief opengesteld. Omdat er in de zomermaanden nauwelijks bevisbare locaties zijn die passief zijn opengesteld, dienen er voldoende actief opengestelde visstekken te zijn. Dit betreffen zowel wedstrijdtrajecten, als visstekken voor individuele sportvissers.
- De locaties met de status *actief opengesteld* worden zodanig beheerd, dat de bevisbaarheid van de stek het jaarrond goed is. Dit is mogelijk doordat gefocust wordt op een beperkt aantal 'hotspots'. Waterschap en federaties dragen gezamenlijk bij aan een optimaal onderhoud van deze stekken.
- Inzet op 'topstekken' waardoor er meer gefocust kan worden op

knelpunten.

Voorgenomen maatregelen

- Inventariseren en op kaart zetten van 'hotspots'.
- Met het waterschap nagaan wat de mogelijkheden zijn voor inrichting, beheer en onderhoud van de locaties met de status *actief opengesteld*.
- Het waterschap toestemming vragen voor een proef met het verwijderen van waterplanten op tien locaties om jaarrond vismogelijkheden te creëren.

5 Uitvoeringsprogramma en toetsing voorgenomen maatregelen

5.1 Uitvoeringsprogramma

In de onderstaande tabel staat per maatregel het toetsingsresultaat, de actoren en kostentoedeling aangegeven. De gebruikte afkortingen staan onder de tabel toegelicht. Het toetsresultaat wordt als volgt uitgedrukt in een letter:

- A. maatregel heeft zeker positief effect op doelen water/natuurbeheer;
- B. maatregel heeft mogelijk positief effect;
- C. maatregel heeft geen effect;
- D. maatregel heeft mogelijk negatief effect;
- E. maatregel heeft zeker negatief effect.

De maatregelen zijn getoetst aan de KRW-doelen voor de verschillende waterlichamen, aan de keur en aan het Visbeleid van Waterschap Rijn en IJssel.

Maatregelen in de laatste categorie (E) kunnen niet worden uitgevoerd. Voor maatregelen met een mogelijk negatief effect (D) kan eerst nader onderzoek worden gevraagd. Voor de andere categorieën geldt dat de betreffende maatregel kan worden uitgevoerd.

In overleg met de VBC Rijn en IJssel zal jaarlijks worden bepaald welke maatregelen zullen worden uitgevoerd, wat zal worden vastgelegd in het werkplan van de VBC Rijn en IJssel.

Tabel 5.1 Uitvoeringsprogramma Visplan

Voorgenomen maatregelen	Toets	Wie*	Kosten toedeling
4.1 Sportvisserijgebruik			
1. De huurovereenkomst visrecht van de federaties zodanig aanpassen dat alle watergangen van het waterschap hier binnen vallen.	C	WRIJ	Nvt
2. De lijst met viswateren behorend bij de VISpas actualiseren, omdat deze niet meer volledig is. Dit geldt met name voor de zijwateren van de hoofdwatergangen.	C	Fed	Nvt
3. Sportvisserijgebruik beter in kaart brengen door veldonderzoek.	C	VBC wg regio	Fed
4. De federaties stellen jaarlijks een wedstrijdplanning op en communiceren deze met de VBC.	C	Fed	nvt
4.2 Visstand en viswatertype			
5. De VBC adviseert het waterschap over een visvriendelijk beheer van watergangen.	A	VBC wg regio	In eigen beheer

Voorgenomen maatregelen	Toets	Wie*	Kosten toedeling
6. De VBC zal de in de diverse visstandbeheerplannen geadviseerde maatregelen opnieuw beoordelen. Op basis van de beoordeling zal het waterschap geadviseerd worden over te nemen maatregelen.	C/A	VBC wg regio	Fed
7. Actualiseren overzicht vismigratieknelpunten op www.vismigratie.nl . Aan de VBC een overzicht leveren met de stand van zaken van de optrekbaarheid.	C	WRIJ	WRIJ
8. VBC volgt uitvoering van aalherstelprojecten, van succesvolle projecten nagaan of deze ook voor het eigen beheergebied kunnen worden opgezet.	C	VBC	VBC
4.3 Visuitzet			
9. Als proef een spiegelkarper uitzetproject op de Oude IJssel met een looptijd van drie jaar starten.	C	Fed/ KSN	Fed/ KSN
10. Uitzet op afgesloten wateren alleen op basis van deskundig advies en na melding aan VBC.	C	HSV/ Fed	HSV/ Fed
11. Bij grootschalige vissterfte, kan na overleg met het waterschap en na visstandonderzoek, vis worden uitgezet om het visbestand weer op peil te brengen.	B	Fed	Fed
12. De VBC zal hengelsportverenigingen informeren over het uitzetbeleid, met name voor de afgesloten wateren.	C	Fed	Fed
4.4 Visonttrekking			
13. Handhaven voorwaarden ten aanzien van visonttrekking.	C	Fed	Fed (kosten BOA's)
4.5 Vismortaliteit			
14. Het waterschap zal verzocht worden om jaarlijks een vissterfte rapportage aan de VBC ter beschikking te stellen.	C	WRIJ	WRIJ
15. De VBC stelt een risico-inventarisatie op voor vissterftes als gevolg van gebrekkige inrichting of beheer van watergangen. Op basis van deze inventarisatie zal de VBC maatregelen aan het waterschap voorstellen ter voorkoming van vissterftes (o.a. aanleg diepe plaatsen, aanbrengen structuur, gedifferentieerd maaibeheer)	A	VBC wg regio	Nader af te spreken
16. VBC stelt protocol vissterfte op	B	VBC	Nvt
4.6 Monitoring			
17. Met alle betrokkenen afspraken maken over visstandmonitoring en die in de volgende versie van het visplan vastleggen.	B	WRIJ Fed derden	Nvt
18. Nieuwe monitoringsactiviteiten worden vooraf aan de VBC gemeld	B	WRIJ Fed derden	Nvt
4.7 Regelgeving			
19. Met het waterschap nagaan of er een overkoepelende wedstrijdvergunning op basis van de keur kan worden verstrekt voor de duur van ten minste 3 jaar.	C	Fed	Nvt
4.8 Controle en Handhaving			
20. Contact leggen met politie en andere handhavende instanties t.b.v. afstemming controle.	B/C	Fed	Nvt
21. Jaarlijks wordt in februari nagegaan of de controles voor het komende jaar andere accenten dienen te krijgen.	B/C	VBC	Nvt

Voorgenomen maatregelen	Toets	Wie*	Kosten toedeling
4.9 Bereikbaarheid			
22. Inventariseren en op kaart zetten van 'hotspots'.	C	VBC wg regio	Fed
23. Met het waterschap concrete afspraken maken over beheer en onderhoud van de locaties met de status actief opengesteld.	C	WRIJ/ Fed	Nader af te spreken
24. Het waterschap toestemming vragen voor een proef met het verwijderen van waterplanten op tien locaties om jaarrond vismogelijkheden te creëren.	C	WRIJ/ Fed	Nader af te spreken

*Fed: Hengelsport Federatie Midden Nederland / Sportvisserij Oost Nederland
 HSV: de Hengelsportverenigingen in het plangebied.
 WRIJ: Waterschap Rijn en IJssel
 VBC wg regio: Regionale Werkgroep onderdeel van de VBC Rijn en IJssel

5.2 Toelichting op de toetsing

5.2.1 Maatregel 3: nachtvissen regelen

In de nota visbeleid (Waterschap Rijn en IJssel, 2010-b) is vastgesteld dat er in het visplan een nadere uitwerking moet komen over het nachtvissen. In hoofdstuk 4 en in Bijlage VI is deze uitwerking gegeven. Het 's nachts vissen verschilt in manier van vissen niets met het overdag sportvissen en daarom worden er ten aanzien van de doelen van het waterschap geen knelpunten verwacht.

Ten aanzien van het voorkomen van overlast, voorziet het voorstel in een systeem van voorwaarden, handhaving en sanctionering. De verwachting is dat daarmee adequaat kan worden opgetreden en dat overlast wordt voorkomen.

5.2.2 Maatregel 10: proef karper uitzetproject

Landelijk is de hoeveelheid vis die door de sportvisserij wordt uitgezet beperkt. In verschillende watersystemen wordt karper uitgezet, omdat deze soort zich in deze wateren niet in stand kan houden door gebrek aan geïnundeerd, plantenrijk paaigebied en door relatief hoge bestanden aan roofvis. Het (beperkt) uitzetten van karper voorziet in een grote behoefte. Omdat er ook vangstregistratie aan is gekoppeld, kan het effect van de uitzet goed gevolgd worden. Hierbij kan de migratie, de groei en vangkans gevolgd worden. De mogelijke effecten van karperuitzettingen op de waterkwaliteit en het ecosysteem zijn verbonden aan de dichtheid. Bij lage dichtheden zijn negatieve effecten verwaarloosbaar. Als voorlopig landelijke richtlijn geldt dat het uitzetten van karper gericht op het in stand houden van een bestand van 25 kg/ha acceptabel is en geen invloed heeft op de KRW-doelen (RWS Waterdienst, 2010). Door Sportvisserij Nederland is een rekenhulp ontwikkeld, om op basis van dit principe de maximale jaarlijkse uitzet te bepalen.

De proef op de Oude IJssel houdt in dat er twee achtereenvolgende jaren één exemplaar per hectare wordt uitgezet. Vervolgens wordt er drie jaar geen karper uitgezet. Aan het eind van deze periode wordt op basis van hengelvangstgegevens geëvalueerd hoe de karpers gegroeid zijn en wat de vangkansen zijn. Door het uitzetten van karpers met verschillende beschubbingspatronen, zijn de karpers individueel herkenbaar en kan de migratie van de individuen worden gevolgd. Op grond van deze evaluatie kan dan besloten worden tot nieuwe uitzet. Op deze wijze worden er in eerste instantie twee karpers per hectare per vijf jaar uitgezet. Dit komt neer op een jaarlijkse uitzet van 0,4 karpers per hectare. Rekening houdend met een uitzet van karpers van circa 1,5 kg per stuk, een jaarlijkse sterfte van 5%, een verlies na uitzet van ca 10%, en de jaarlijkse groei van karper leidt dit na vijf jaar tot een bestand van circa 2,1 kg/ha karper, en circa 0,6 exemplaren per hectare.

Op de Oude IJssel neemt het bestand eurytope vis op grond van de KRW-bemonstering hierdoor toe van 65,3 kg/ha naar 67,4 kg/ha. Het aandeel van de eurytope vis in het totale visbestand stijgt hierdoor van 82,8% naar 85,4%. Dit is geen significante toename. Daarnaast is de karper als benthivore vis een concurrent van de brasem en zal de toename van het karperbestand mogelijk ten koste gaan van het brasembestand, waardoor de stijging van het aandeel benthivore vis in werkelijkheid beperkter kan zijn.

Om na te gaan of de KRW-score verandert door de karperuitzet, is de bestandsopname van de Oude IJssel (2007) vergeleken met de bestanden waar de uitgezette karper aan is toegevoegd. Hiervoor is het rekenprogramma 'QB-wat, versie 4.31' gebruikt. Na analyse is er volgens QB-wat geen verandering in de KRW-score voor de Oude IJssel.

Tot slot voldoet deze proef ook aan de voorwaarden in het Visbeleid van het Waterschap Rijn en IJssel:

- *Uitzettingen vinden slechts plaats indien de milieuomstandigheden en de omvang van het gebied voldoen aan de eisen van de uit te zetten vissen.* Er zijn geen beperkende milieuomstandigheden voor karperachtigen in de Oude IJssel. Zuurstofgehalten zijn ruim voldoende. Het water valt niet droog en bevat geen schadelijke stoffen. Het water biedt karper een geschikt habitat. Door predatie van juveniele karper (door aalscholver, snoek, meerval, roofblei) en het beperkt aantal paaigebieden is het voortplantingssucces echter zeer beperkt.
- *Er dient onderzoek verricht te worden naar de in het betreffende water aanwezige visstand (visbemonstering, enquête onder vissers, vroegere uitzettingen beoordelen).* In 2006 is er onderzoek gedaan op de Oude IJssel (Rutjes, 2007).
- *Visuitzettingen moeten passen binnen de doelen en maatregelen uit de KRW.* Zoals uit het voorgaande blijkt verandert de EKR-score voor de Oude IJssel niet en kan derhalve gesteld worden dat de uitzet past binnen de doelen. Daarnaast wordt de visstand vooral bepaald door de onnatuurlijke en kunstmatige inrichting van het water. Door gebrek

aan inundatievlaktes, migratiebelemmeringen en kunstmatig peilbeheer kan bij lange na niet voldaan worden aan de Goede Ecologische Toestand. Maatregelen (vismigratie, oeverinrichting) worden niet door de uitzet beïnvloed.

- *Er worden geen vissen uitgezet in de voor visuitzetting kwetsbare gebieden zoals HEN, SED en KRW-ambitieniveau hoog, herintroductie in deze gebieden vindt alleen plaats als volledig voldaan wordt aan de richtlijnen van de IUCN (zie bijlage II). De Oude IJssel is niet aangemerkt als HEN of SED gebied en er geldt ook geen hoog KRW-ambitieniveau. De karper wordt nog beperkt gevangen door sportvissers. Er is daarom geen sprake van herintroductie.*
- *Herintroducties mogen niet tegenstrijdig zijn met richtlijnen van de IUCN (zie bijlage II). Zie vorige punt.*
- *Voorafgaande aan de uitzettingen dient onderzoek plaats te vinden naar de mogelijk nadelige effecten van de uitzettingen op het ecosysteem en afzonderlijk soorten. Uit het voorgaande blijkt dat er voldoende voedselruimte is. Karper is geen predator dus is er geen direct effect op andere vissoorten. Karper kan in hoge dichtheden wel effect hebben op het ecosysteem door vertroebeling van het water en ontworteling van waterplanten. Uit de literatuur blijkt de dichtheid waarbij impact begint op te treden ergens tussen de 30 en 150 kg per hectare ligt (Scheffer, 1998 en Smith, 1999). Deze effecten treden bij de voorgenomen uitzet niet op, omdat de dichtheid van karper hier ruim onder blijft.*
- *Indien door visuitzettingen schade aan het ecosysteem verwacht wordt is het uitzetten niet toegestaan. Zie vorig punt.*
- *Visuitzettingen vinden alleen plaats indien dit voor het betreffende water gedetailleerd is omschreven in het visplan. Zie het voorgaande en hoofdstuk 4.*

5.2.3 **Maatregel 11: Visuitzet in afgesloten wateren**

Uitzet op afgesloten wateren zal alleen plaatsvinden op basis van deskundig advies en na melding aan de VBC. Uitzet vindt met name plaats in de afgesloten stadswateren. Deze wateren zijn kunstmatig en hebben een functie als waterberging, sierwater of sportvisserijwater. Vanwege de kunstmatige inrichting van het water hebben deze wateren vaak een lage natuurwaarde. Dit type wateren hebben vaak veel beperkingen, zodat de visstand zich moeilijk kan handhaven. De sportvisserij streeft op dit type wateren naar een voor vis optimale inrichting, door de aanleg van natuurvriendelijke oevers of kunstmatige structuren in het water. Mocht dit niet kunnen of onvoldoende blijken om een evenwichtige visstand te krijgen, dan kan ten behoeve van het sportvisserijbelang vis worden uitgezet. Het is dan belangrijk dat dit zodanig gebeurt dat de reeds aanwezige visstand hiervan geen schade ondervindt en dat de uit te zetten vis kan overleven. Een deskundige op het gebied van visstand- of visserijbeheer kan hiervoor een advies opstellen. Bij een positief advies kan de uitzet doorgang vinden.

6 Communicatie, evaluatie en bijstelling visplan

6.1 Communicatie

Het visplan zal aan alle visrechthebbenden en hengelsportorganisaties worden toegestuurd. Het visplan wordt daarnaast gepubliceerd op de website www.visstandbeheercommissie.nl.

Jaarlijks in april zal er een informatiebijeenkomst over het visstand- en visserijbeheer worden gehouden voor alle betrokkenen in het beheergebied. De monitoringsresultaten en een jaarrapportage over het afgelopen jaar zullen dan gepresenteerd worden.

Specifieke regelgeving voor sportvissers zal via de VISpas en www.visplanner.nl gecommuniceerd worden.

6.2 Evaluatie en bijstelling visplan

Mede op basis van het visplan wordt jaarlijks in december de jaaragenda van de VBC vastgesteld. Jaarlijks in februari worden de beschikbare monitorings- en registratiegegevens besproken en wordt het beleid geëvalueerd. De werkgroep Visplan bereidt dit voor.

Indien noodzakelijk wordt door de Werkgroep Visplan het visplan vervolgens bijgesteld.

7 Bijlagen

Bijlage I	Literatuur/gebruikte informatie	47
Bijlage II	Overzicht maatregelen uit de visstandbeheerplannen	49
Bijlage III	Impressie workshop met hengelsportverenigingen	50
Bijlage IV	Sportvisserijtypen.....	51
Bijlage V	Kaarten huidige wedstrijdtrajecten	54
Bijlage VI	Onderbouwing regeling nachtvisserij	64
Bijlage VII	Praktische afwegingen voor visuitzet.....	67

Bijlage I Literatuur/gebruikte informatie

- Aalderen, R.A.A. van, 2011. BOA-controles door de sportvisserij in 2010. Sportvisserij Nederland Bilthoven.
- Bebber, M. van, 1994. Sportvisserijgebruik in Oost-Gelderland, achtergronddocument Nummer 1; Ten behoeve van het sportvisserijontwikkelingsplan Oostgelderse wateren. Commissie Sportvisserij Oostgelderse Wateren, Hengelsportfederatie " De Oude IJssel", Pootvisfonds van de Berkel, NVVS, Amersfoort.
- Boedeltje, G., 2008. Waterplanten- en vissenonderzoek in waterlichamen van Waterschap Rijn en IJssel in 2008; Bemonstering en toetsing volgens de Kaderrichtlijn Water. Bureau Daslook, Lochem.
- Bosman, D.A.F. & J. Quak, 1999-a. Visstandbeheerplan Berkel 1999-2010. OVB & Pootvisfonds van de Berkel, Nieuwegein/Borculo.
- Bosman, D.A.F. & J. Quak, 1999-b. Visstandbeheerplan Oude IJssel 1999-2010. OVB & HSF De Oude IJssel, Nieuwegein/Eibergen.
- Bosman, F., 2008. Analyse bestaande Visstandbeheerplannen & Sportvisserijontwikkelingplannen. Federatie Midden Nederland, Arnhem.
- Bosman, F. & J.H. Kamman, 2007. Sportvisserijnota Midden Nederland; deelrapport enquête sportvissers. Hengelsport Federatie Midden Nederland, Sportvisserij Nederland, Bilthoven.
- Bosman, F. & J. Kamman, 2008. Sportvisserijnota Midden Nederland 2008-2015. Federatie Midden Nederland en Sportvisserij Nederland, Arnhem/Bilthoven.
- Craaikamp, V. van, et.al., 2009. Baggerbeleidsplan Waterschap Rijn en IJssel, Periode: 2010 – 2015. Grontmij, Houten.
- Europese Unie, 2007. Voorstel voor een verordening van de Raad tot vaststelling van maatregelen voor het herstel van het bestand van Europese aal. Verordening 10361/07. Europese Unie, Brussel.
- Kampen, J., 2005. Visstandbemonstering Berkel 2005. AquaTerra-KuiperBurger, Geldermalsen.
- Ministerie van LNV, 2009. Brief aan de Tweede Kamer van de minister van LNV betreffende Beleidsvoornemens binnenvisserij en verankering VBC's en visplannen, d.d. 13-11-2009.
- Ministerie van LNV, 2009-b. The Netherlands eel management plan. Ministerie van LNV, Den Haag.
- Rutjes, P. en R. Fortuin, 2007. Bijlagen bij KRW bemonstering 19 beken waterschap Rijn & IJssel. AquaTerra-KuiperBurger, Geldermalsen.
- Rutjes, P. en R. Fortuin, 2008. KRW bemonstering 19 beken waterschap Rijn & IJssel. AquaTerra-KuiperBurger, Geldermalsen.
- RWS Waterdienst, 2010. KRW Toetsingskader Visplannen Rijkswateren. RWS Waterdienst, Lelystad.
- Quak, J., 1997-a. Visstandbeheerplan Boven Slinge 1997-2006. OVB & Hengelsportfederatie " De Oude IJssel", Nieuwegein.
- Quak, J., 1997-b. Visstandbeheerplan Groenlose Slinge 1997 - 2006. OVB & Pootvisfonds van de Berkel, Nieuwegein/Borculo.
- Scheffer M. 1998, Ecology of shallow lakes. Population and community biology series 22. Chapman & Hall, London.

- Smith P.A., B. Moss, L. Carvalho, A.E. Williams & B.J. Howard, 1999. Towards a quantitative basis for the management of freshwater fisheries in sites of nature conservation interest. Presented at the institute of Fisheries Management 30th Annual Study Course, Sparsholt College.
- Smulders, M.J.M. et al., 2006. Herintroduceren van soorten, bijplaatsen of verplaatsen: een afwegingskader. Alterra, Wageningen.
- Spier, J.L., P.B. Broeckx en J.H. Bergsma, 2007. Vismigratie in de Achterhoek; Onderzoek naar vismigratie in de Schipbeek, de Groenlose Slinge en de Oude IJssel. Bureau Waardenburg, Culemborg.
- Sportvisserij Nederland, z.j.. Nachtvissen goed geregeld; Vissend overnachten aan het water. Sportvisserij Nederland Bilthoven.
- Sportvisserij Nederland, 2010. Aanvulling 2011 Landelijke & Federatieve Lijst van Viswateren 2010 – 2011 – 2012. Sportvisserij Nederland Bilthoven.
- STOWA, 2002. Handboek Visstandbemonstering. Stichting Toegepast Onderzoek Waterbeheer. Rapport 2002/07. STOWA, Utrecht.
- STOWA, 2007. Referenties en maatlatten voor natuurlijke watertypen voor de kaderrichtlijn water. STOWA, Utrecht.
- Unie van Waterschappen et.al., 2006. Adviesnota Beleid Water- en Visstandbeheer. Unie van Waterschappen, Sportvisserij Nederland en de Combinatie van Beroepsvissers, Rijswijk.
- Waterschap Rijn en IJssel, 2004. Nota recreatief medegebruik Waterschap Rijn en IJssel 2004. Waterschap Rijn en IJssel, Doetinchem.
- Waterschap Rijn en IJssel, 2009. Waterbeheerplan 2010-2015. Waterschap Rijn en IJssel, Doetinchem.
- Waterschap Rijn en IJssel, 2009. Keur Waterschap Rijn en IJssel 2009. Waterschap Rijn en IJssel, Doetinchem.
- Waterschap Rijn en IJssel, 2010. Evaluatie recreatief medegebruik. Waterschap Rijn en IJssel, Doetinchem.
- Waterschap Rijn en IJssel, 2010-b. Visbeleid Waterschap Rijn en IJssel. Waterschap Rijn en IJssel, Doetinchem.
- Zoetemeyer, R.B., & B.J. Lucas, 2007. Basisboek visstandbeheer. Sportvisserij Nederland, Bilthoven.

Websites:

- Waterschap Rijn en IJssel: www.wrij.nl

Bijlage II Overzicht maatregelen uit de visstandbeheerplannen

Maatregel:	Stand van zaken uitvoering: uitgevoerd ja/nee			
	Berkel	Oude IJssel	Boven Slinge	Groenlose Slinge
Overleg met waterbeheerder inzake knelpunten en maatregelen.	ja	ja	ja	ja
Het - in overleg met de waterbeheerder - selecteren van geschikte locaties voor experimenten met eieren en broed na ecologisch herstel van wateren.	nee	nee	nee	nee
Het informeren over mogelijkheden van verkrijgen uitzettingsmateriaal en praktijkervaring op dit gebied.	nee	nee	ja	ja
Uitvoeren van ondersteunende uitzettingen	nee	nee	ja	ja
Het stimuleren van en bijdragen aan een proefproject herstel vismigratie.	ja	ja	ja	ja
Het stimuleren van en bijdragen aan een proefproject <i>Oeverinrichting, visstand en sportvisserij</i> .	nee	nee	nee	nee
Het voortzetten van het reeds opgestarte hengelvangstregistratiesysteem om de ontwikkelingen in de visstand te kunnen blijven volgen.	ja	ja	ja	ja
Opnieuw uitvoeren van een visserijkundig onderzoek om ontwikkelingen in de visstand te kunnen blijven volgen.	nee	nee	nee	nee
Het overleggen met en informeren van de waterbeheerder over de voorgenomen visstandbemonsteringen en de bijdrage ten aanzien van de monitoring.	nee	nee	nee	nee
Het handhaven c.q. instellen van een centraal meldingspunt voor karakteristieke vissoorten.	nee	nee	nee	nee
Het volgen van de (spontane) ontwikkelingen die het gevolg zijn van herinrichting van trajecten in het stroomgebied.	nee	nee	nee	nee
Aanpassing van het vergunningenbeleid c.q. – bepalingen.	ja	ja	ja	ja
Uitwerken van de in het kader van het beheerplan vorm te geven voorlichting.	nee	nee	nee	nee

Bijlage III Impressie workshop met hengelsportverenigingen

Tijdens een bijeenkomst op 7 april 2010 in het kader van het op te stellen visserijbeleid door het waterschap, de instelling van de VBC en het opstellen van een visplan, zijn de hengelsportvereniging in het beheergebied van Waterschap Rijn en IJssel geïnformeerd over genoemde zaken. Daarnaast was er ruim gelegenheid voor het inbrengen van knelpunten en wensen ten aanzien van de sportvisserij.

Tijdens het eerste deel van de bijeenkomst werden presentaties gehouden over de hiervoor genoemde zaken door heemraad Els Rutting, Frank Bosman (Hengelsport Federatie Midden Nederland) en Roland van Aalderen (Sportvisserij Nederland).

Na de presentaties konden de aanwezige HSV-en hun wensen en maatregelen op geeltjes noteren en op flipover-vellen plakken. Na het clusteren van de opgeschreven wensen, kon iedere aanwezige drie stickers plakken bij de onderwerpen die hem het meeste aanspraken. In totaal zijn 85 stickers geplakt.

- Het thema bereikbaarheid en bevisbaarheid sprong er het meest uit. In totaal werden hier 39 stickers geplakt verdeeld over 3 clusters: oevers maaien tbv bereikbaarheid (21), aanpak waterplantengroei (2), en op diepte houden watergangen (16).
- Het thema visuitzetting en –visonttrekking scoorde 14 stickers. Waar bij het enige cluster visuitzet cq het op peil houden van de visstand alle stickers waren geplakt.
- Het thema visrechten en visserijgebruik leefde ook bij de aanwezigen. Hier werden 11 stickers geplakt. De wens om al het water bij de federaties onder te brengen werd gesteund met 7 stickers. Het thema visrechten in z'n algemeenheid werd met 4 stickers gewaardeerd.
- Bij het thema Vissterfte werden 9 stickers geplakt. De stickers werden alleen bij het cluster uitdiepen/baggeren geplakt.
- Het thema visstand en viswatertype werd 7 keer gekozen. Hier scoorde het knelpunt slechte visstand 5 keer. De wens voor meer voorn en brasem scoorde 2 keer.
- De thema's Regelgeving, controle en handhaving scoorden samen 5 keer verspreid over verschillende subthema's.
- Het thema Monitoring/visstandonderzoek scoorde slechts een keer, opvallend was dat er wel meerdere geeltjes waren geplakt met de wens om hengelvangstregistratie bij wedstrijden te verplichten.

Samenvattend kan voorlopig geconcludeerd worden dat de wens van de hengelsportverenigingen vooral op het vlak van bereikbaarheid en toegankelijkheid ligt. Het begaanbaar maken van oevers, oplossingen tegen het dichtgroeien van watergangen en het op diepte houden van watergangen zijn het meest gewenst.

Tijdens de rondvraag kwam het bovenstaande ook aan de orde. Met name het probleem van het dichtgroeien van watergangen werd daarbij naar voren gebracht. Een mogelijke oplossingsrichting werd gezien in het lokaal aanpakken van knelpunten, in plaats van watergangen in het geheel aan te pakken.

Bijlage IV Sportvisserijtypen

Sportvissers in Nederland vissen op verschillende manieren en op verschillende vissoorten. De wensen en eisen die sportvissers stellen aan visstand, viswater en visstek zijn daardoor niet gelijk, maar lopen per type sportvisser aanzienlijk uiteen. Sportvissers die zich volledig richten op het vangen van één bepaalde vissoort, zullen vooral die wateren bevissen waar deze vissoort in redelijke mate kan worden verwacht. Daarnaast zijn er vistechnieken die specifieke eisen stellen aan de inrichting van de oevers en de directe omgeving. Er zijn bijvoorbeeld statische manieren om te vissen en meer actieve sportvisserijvormen, waarbij de hengelaar zich voortdurend verplaatst over, door of langs het water. Vooral jeugdige en mindervalide hengelaars stellen eisen aan de veiligheid, bereikbaarheid en toegankelijkheid van het water.

Op grond van de combinatie van beviste vissoorten, vistechnieken en eisen die de sportvisser stelt aan het viswater en zijn visstek, is een indeling gemaakt van acht typen sportvissers. Deze typen sportvissers worden hieronder besproken.

Recreatievisser

Het grootste deel van de Nederlandse sportvissers kan worden gerekend tot het sportvisserstype recreatievisser. Dit type omvat sportvissers die met de vaste hengel of een werphengel vooral op brasem of blankvoorn vissen. Natuurbeleving, het avontuurlijk ontspannen aan de waterkant, vormt voor deze groep vaak een belangrijk motief.



Karpervisser

Karpervissers zijn grofweg in te delen in twee groepen. De ene groep wil graag veel karpers vangen en de andere groep vangt het liefst grote karpers. Dit verschil heeft belangrijke gevolgen voor de eisen die deze twee groepen aan het viswater en het visstandbeheer stellen.



Snoekvisser

Voor de snoekvisser is een gezonde snoekstand dé voorwaarde voor een geschikt viswater. Voor de snoekvisser is niet alleen de aanwezigheid van voldoende aantallen, maar ook het formaat van de te vangen snoek van belang.



Vliegvisser

Vliegvisseren vissen met imitaties van insecten en vis(larven), die door de vis vooral visueel worden waargenomen. Deze vistechiek is daardoor het meest effectief in helder water. In beken worden vissoorten als beekforel, vlagzalm, kopvoorn en winde door vliegvisseren zeer gewaardeerd.



Snoekbaarsvisser

Snoekbaars is een zeer gewilde sportvis die vanaf de kant en vooral vanuit bootjes in voedselrijke, troebele en/of diepere wateren wordt bevestig. Het formaat van de te vangen snoekbaars is hierbij niet van het grootste belang.



Wedstrijdvisser

Wedstrijdvisseren willen in een bepaalde tijd zoveel mogelijk vis vangen. Het competitie-element vormt voor deze sportvisseren het belangrijkste motief. Vooral voedselrijke wateren met harde, uniforme oevers en een dicht bestand aan witvis zijn geschikt als wedstrijdwater.



Jeugdige visser

Voor jeugdige sportvisseren gelden bijzondere eisen voor wat betreft de veiligheid aan en rondom het viswater. Geschikt viswater voor de jeugd ligt in een goed bereikbare omgeving. Een gevarieerde visstand met makkelijk vangbare vissen is uiteraard een voordeel.



Mindervalide sportvisser

Mindervalide sportvisseren stellen specifieke eisen aan de toegankelijkheid van visplekken en de bevestigbaarheid van het water vanaf de oever.

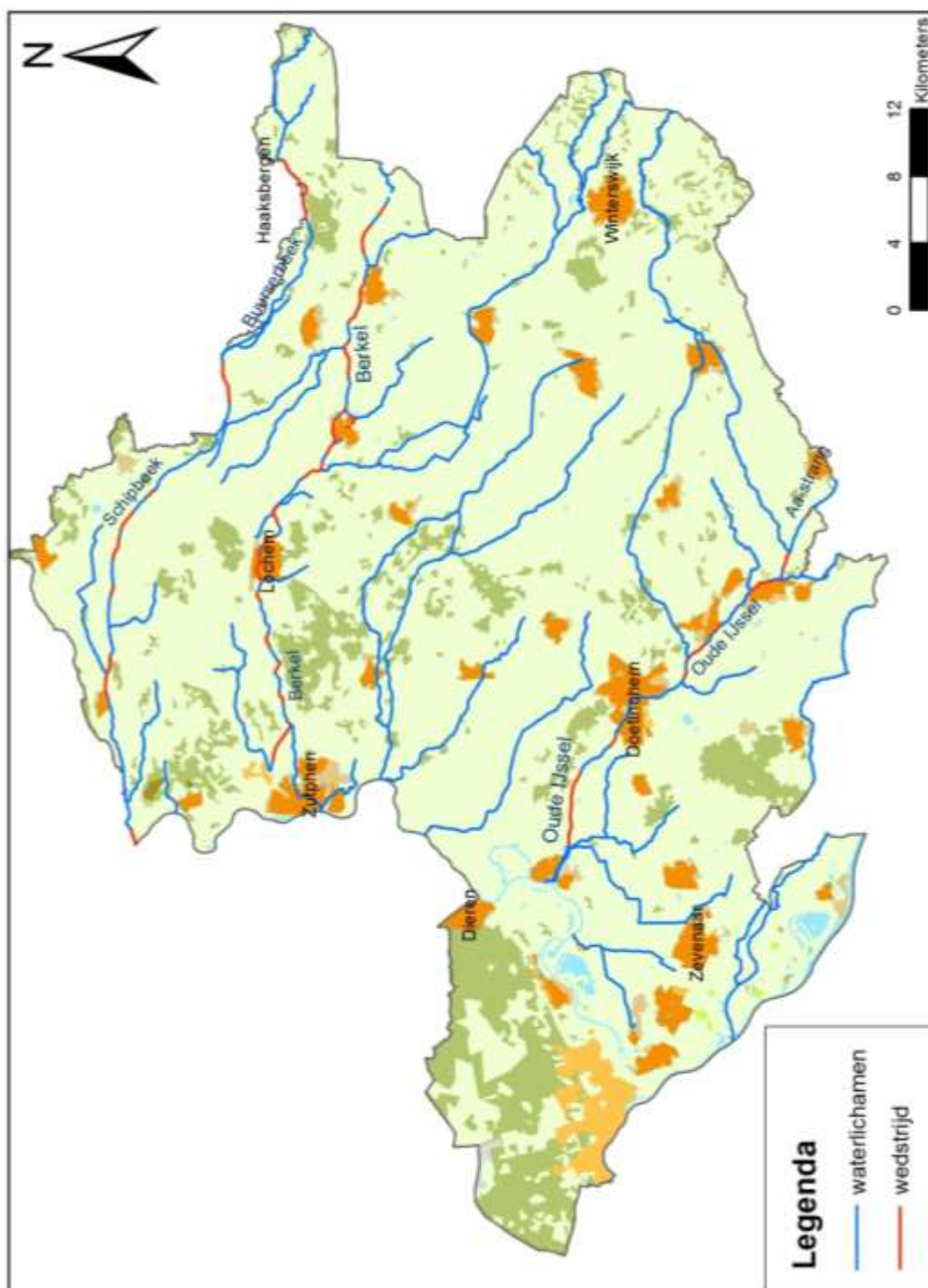


Bron:

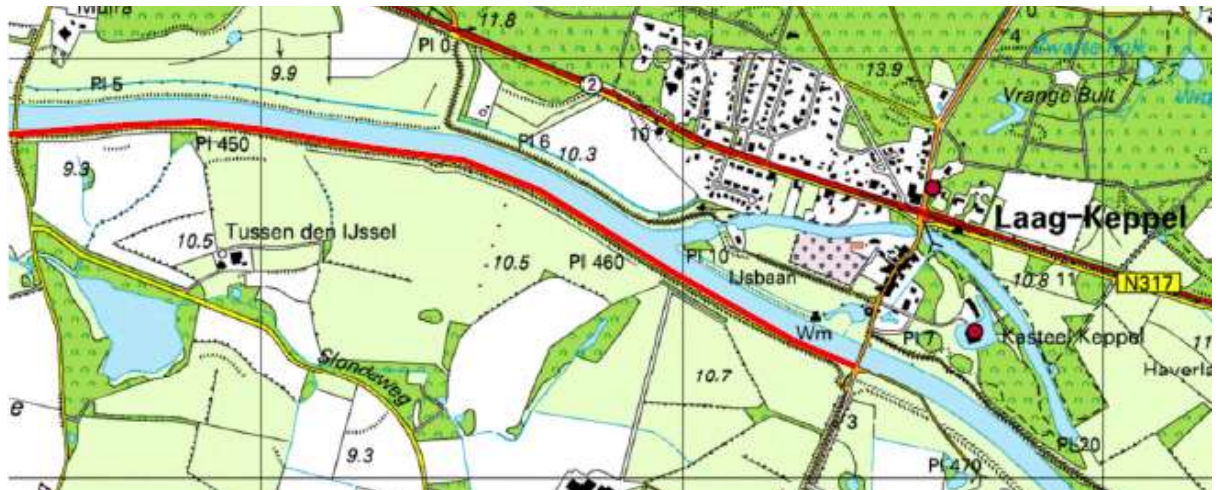
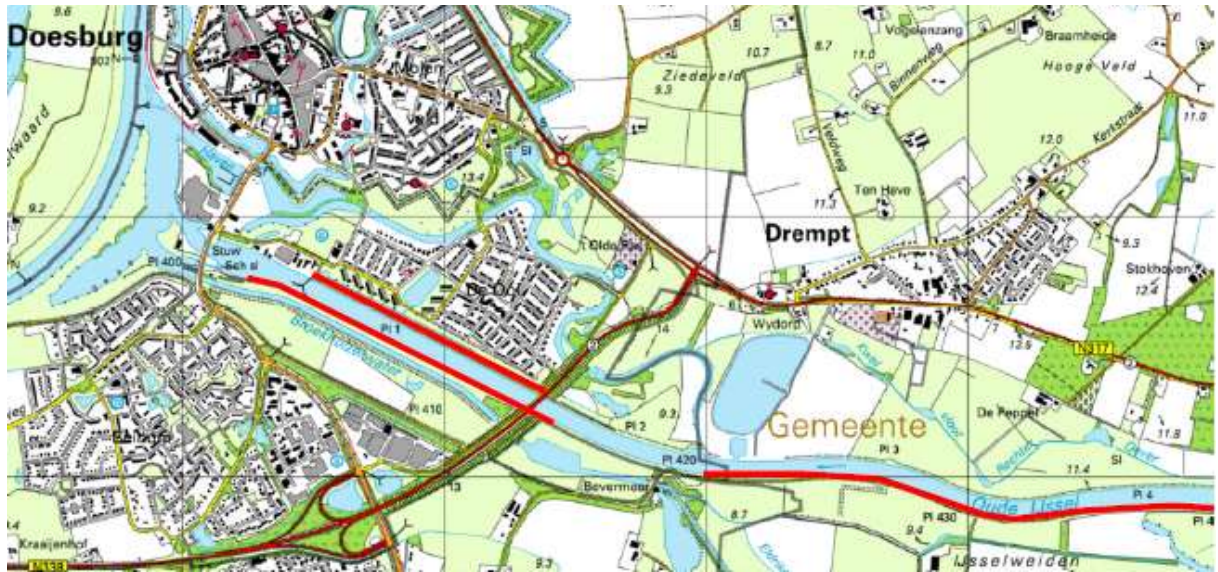
Zoetemeyer, R.B., & B.J. Lucas, 2002. Sportvisserijgebruik: Wat willen sportvisseren? Vis & Water magazine vol. 2 (4): 3-12.

Bijlage V Kaarten huidige wedstrijdtrajecten

Op de volgende kaarten staan de trajecten aangegeven waar sportviswedstrijden worden gehouden. Deze trajecten hebben geen officiële status en er kunnen geen rechten aan worden ontleend. In de VBC Rijn en IJssel zal worden nagegaan of en zo ja welke trajecten een speciale status krijgen (zie maatregel 23, 24 en 25 uit hoofdstuk 5 van het visplan).



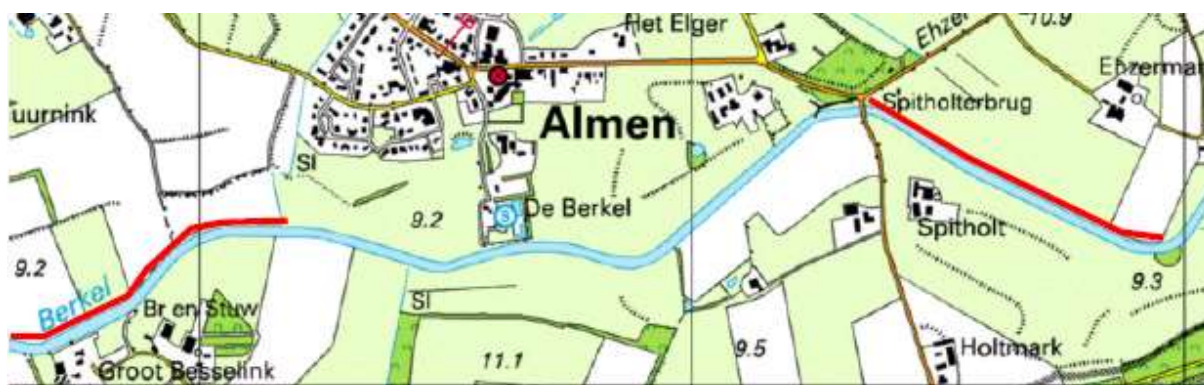
Detailkaarten wedstrijdtrajecten Oude IJssel/Aa-strang

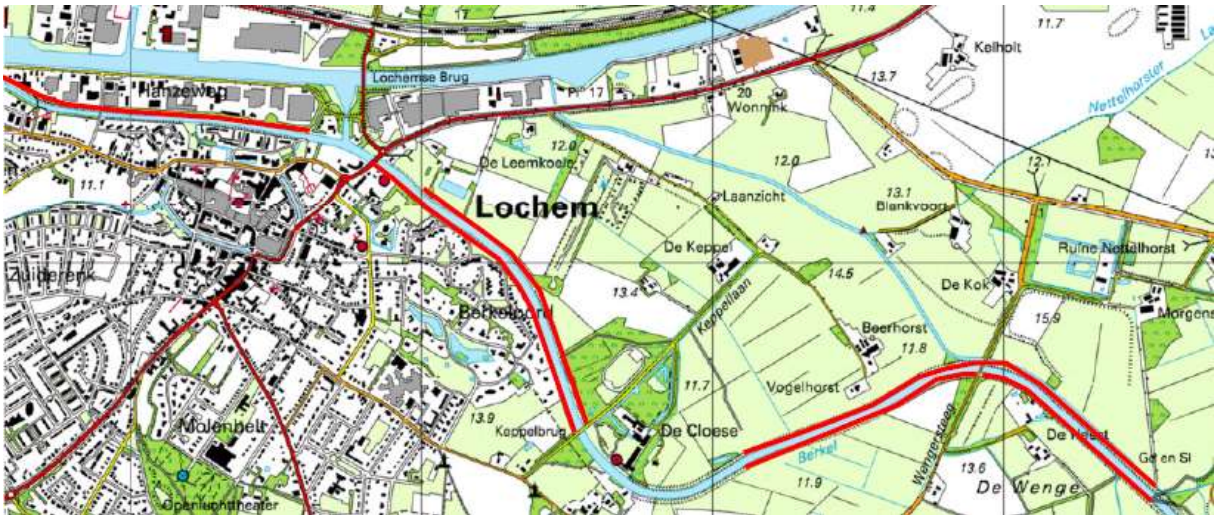


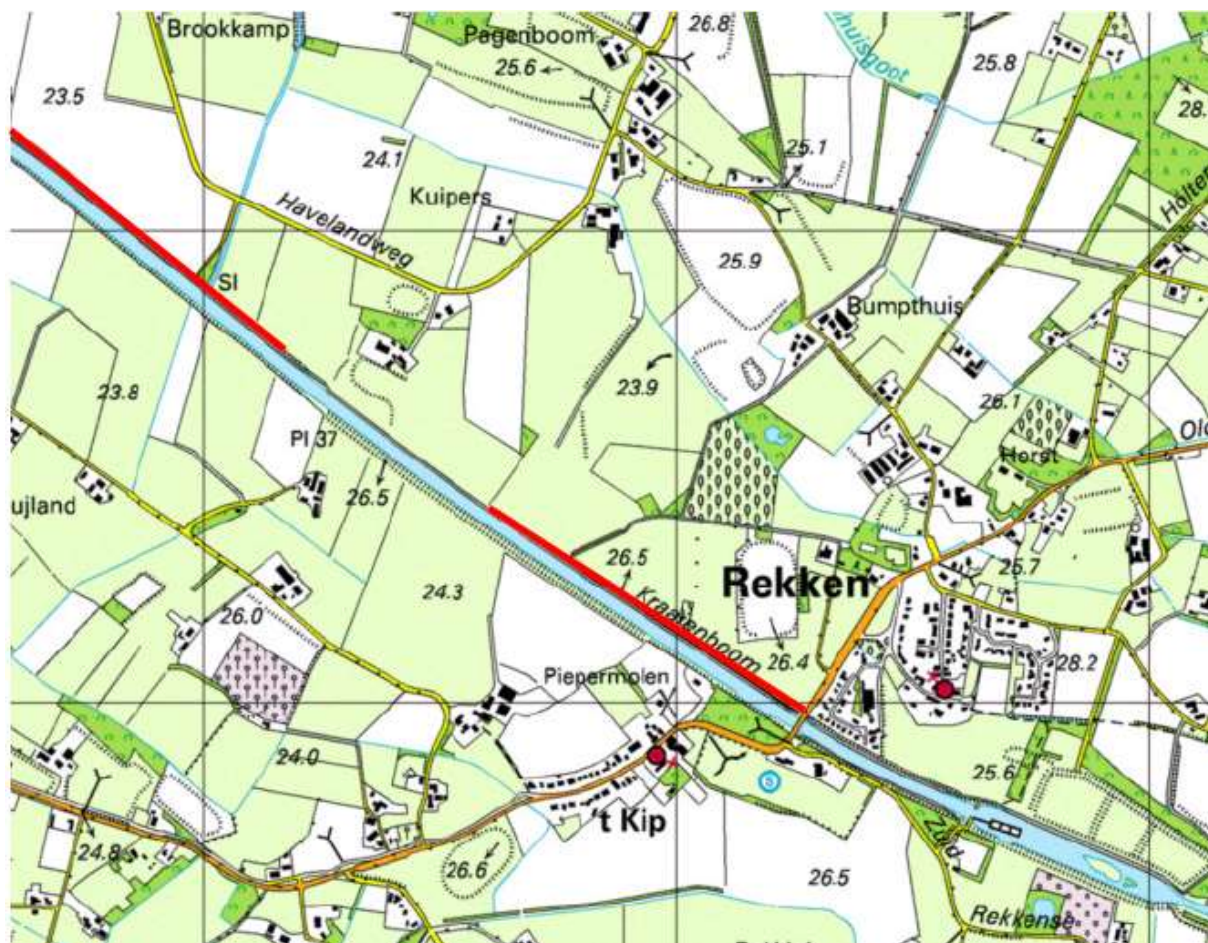




Detailkaarten wedstrijdtrajecten Berkel







Detailkaarten wedstrijdtrajecten Schipbeek/Buurserbeek

Op de betreffende kaarten is aangegeven op welke oever het wedstrijdtraject ligt. Rechts betreft de rechteroever met stroomrichting meekijkend. Links betreft de linkeroever met de stroomrichting meekijkend.







Bijlage VI Onderbouwing regeling nachtvisseren

In de nota visbeleid is vastgesteld dat er in het visplan een nadere uitwerking moet komen over het nachtvisseren. Voordat de nota visbeleid was vastgesteld werd het nachtvisseren altijd gedoogd maar nooit echt toegestaan. Door de nota visbeleid is de situatie veranderd en dit vraagt om een verantwoorde aanpak om te voorkomen dat het nachtvisseren door excessen alsnog verboden gaat worden.

Afwegingen

Rond het nachtvisseren spelen twee belangrijke afwegingen: enerzijds de mogelijke overlast door nachtvisserende sportvisseren, anderzijds leeft bij een belangrijk deel van de sportvisserijachterban de wens om te mogen nachtvisseren. Vanuit bestuurdersoogpunt is het van belang dat er geen overlast ontstaat en dat excessen handhaafbaar zijn. De sportvisser daarentegen wil op zoveel mogelijk plaatsen 's nachts kunnen visseren zonder al teveel beperkingen. Tussen deze belangen moet een goede middenweg worden gevonden.

Gewenste locaties

Aan de hand van deze afwegingen kunnen een aantal wateren genoemd worden. Hieronder staan een aantal wateren die voor de sportvisser interessant zijn. In de genoemde wateren wordt momenteel al 's nachts gevist, vooral de visserij op karper vindt hier 's nachts plaats.

- Oude IJssel
- Aa-strang
- Berkel
- Schipbeek
- Groenlosche Slinge
- Boven Slinge / Bielheimerbeek
- Keizersbeek
- Bolksbeek
- Veengoot / Van Heeckerenbeek
- Baakse Beek
- Groote Beek
- Zevenaarse Wetering / Wijde Wetering / Didamsche Wetering

Huidige situatie

De hierboven omschreven locaties zijn in overleg met WRIJ opgenomen in de Gezamenlijke lijst van Nederlandse Viswateren behorend bij de VISpas. Vanwege de looptijd van 3 jaar van de lijst van viswateren en het feit dat er met ingang van 1-1-2013 een nieuwe lijst kwam is deze actie iets naar voren gehaald. Later had dit niet meer zo goed geregeld kunnen worden.

Voorwaarden en handhaving

Voor de handhaving is een nachtvistoestemming goed bruikbaar, de mensen die de nachtvistoestemming hebben zijn geregistreerd en bekend bij de federatie. Indien geconstateerd wordt dat iemand een overtreding begaat, kan de nachtvistopas worden ingenomen. Waarna de federatie kan besluiten deze persoon een aantal jaren geen

nachtvispas te verstrekken.

Voorwaarden Nachtvissen en Nachtverblijf

Onder 'nachtvissen' wordt verstaan: vissen van twee uur na zonsondergang tot één uur voor zonsopkomst. Vooral in natuurgebieden kunnen afwijkende regels gelden. Informeer u dan ook altijd goed en volg aanwijzingen op borden of van toezichthouders altijd op. De hierna genoemde bepalingen gelden naast de Algemene voorwaarden en de Bijzondere voorwaarden per federatie.

Bepalingen voor het nachtvisseren (symbool:)

- om te mogen nachtvisseren dient men in het bezit te zijn van een geldige VISpas voorzien van een geldige nachtvisstestemming. Deze toestemming wordt gevormd door een hologramsticker met een maantje en het juiste jaartal;
- personen onder de 16 jaar mogen uitsluitend nachtvisseren onder begeleiding van een persoon die minimaal 16 jaar is.
- nachtvisseren is uitsluitend toegestaan op de wateren met het symbool;
- in de gebieden van de federaties Limburg, Groningen Drenthe, Sportvisserij Fryslân en Sportvisserij Oost Nederland is het nachtvisseren binnen de bebouwde kom niet toegestaan. In de overige gebieden geldt deze beperking niet;
- men mag maximaal 3 x 24 uur gebruik maken van dezelfde visstek. Indien men na deze periode een nieuwe nachtvisstek met tentje wil betrekken, dient deze daar minimaal 1000 meter vandaan te liggen;
- de omgeving mag geen hinder ondervinden van de aanwezigheid van nachtvisserers;
- drankmisbruik is verboden.

Bepalingen voor het nachtverblijf met een schuilmiddel (symbool:)

- uitsluitend houders van een geldige nachtvisstestemming die actief vissen
- mogen in of nabij de het schuilmiddel aanwezig zijn.
- nachtverblijf is uitsluitend toegestaan aan die wateren met het symbool .
- Voor de overige nachtviswateren is het onbekend of nachtverblijf is toegestaan. Raadpleeg hiervoor de website van de betreffende federatie voor de meest actuele stand van zaken, dan wel de APV van de gemeente waarin het water ligt.
- in de gebieden van de federaties Limburg, Groningen Drenthe, Sportvisserij Fryslân en Sportvisserij Oost- Nederland dient het schuilmiddel aan de voorkant open te zijn. In de overige gebieden geldt deze beperking niet;
- het schuilmiddel is slechts toegestaan in neutrale, groene, bruine of camouflage kleur
- het schuilmiddel mag de maximale afmetingen hebben van (lxb) 2.80m x 2.20m
- afval dient in het schuilmiddel te worden bewaard en na afloop mee naar huis te worden genomen.

Binnen Waterschap Rijn en IJssel worden deze voorwaarden ook toegepast om zo de eenduidigheid te waarborgen.

Kampeermiddelen

Voor het gebruik van schuilmiddelen, zoals een vistent, is het nodig dat gemeenten hierover iets opnemen in hun Algemene Plaatselijk Verordening (APV). Met de afschaffing van de Wet Openluchtrecreatie (WOR) is het gebruik van kampeermiddelen geregeld in de APV van de gemeenten. Of een vistent wordt toegestaan verschilt per gemeente, de meeste gemeenten hebben nog niets geregeld met betrekking tot het gebruik van kampeermiddelen tijdens het vissen. Veelal is kamperen verboden buiten de daarvoor aangewezen kampeerterreinen.

Om het gebruik van vistenten gelegaliseerd te krijgen moet de APV aangepast worden of

moet er een ontheffing op de APV uitgegeven worden. Aangezien de gemeenten autonoom zijn in het vaststellen van APV, is er veel verschil in de wijze waarop de gemeenten omgaan met het gebruik van schuilmiddelen. De voorwaarden voor het gebruik van schuilmiddelen kunnen hierdoor per deel van een water verschillend zijn. Omdat het in de Gezamenlijke lijst van Nederlandse Viswateren voor de duidelijkheid niet wenselijk is om al deze aparte voorwaarden op te nemen worden de algemene voorwaarden zoals hierboven omschreven gehanteerd.

Controle en handhaving

De handhaving van de nachtvisserij gebeurt door de hengelsport federaties. In de voorwaarden van de nachtvistoestemming wordt opgenomen dat bij overtreding de visser een aantal jaren niet meer in aanmerking komt voor een nachtvistoestemming. Verenigingscontroleurs welke in opdracht van de federatie controleren mogen de nachtvistoestemming pas innemen bij geconstateerde overtredingen.

Naast inname van de nachtvistoestemming wordt er ook strafrechtelijk opgetreden tegen overlast en overtreding op de voorwaarden van de VISpas. Hiervoor hebben de Federaties BOA's in dienst of ingehuurd bij derden en wordt er samengewerkt met de politie.

Bijlage VII Praktische afwegingen voor visuitzet

De sportvisserij bestaat uit vele typen vissers die allemaal eigen wensen hebben over de visstand en de waterinrichting. Het streven is om voor al deze typen sportvissers de omstandigheden zo optimaal mogelijk te maken, zodat iedere visser in het gebied naar tevredenheid kan vissen.

Typen vissers

Recreatievisser

De grootste groep sportvissers behoort tot de recreatievisser. Deze groep vissers heeft het de laatste jaren zwaar. De door de recreatievisser gewenste vissoorten zijn namelijk steeds minder aanwezig. Het gaat vooral om blankvoorn en brasem. De huidige visstand bestaat tegenwoordig uit kleine blankvoorns en enkele grote brasems. De vroeger veel voorkomende lengteklasse tussen de 15-40cm - die voor het grootste deel bestond uit brasem en blankvoorn - is bijna niet meer aanwezig.

Wedstrijdvisser

De huidige visstand heeft ook gevolgen voor de wedstrijdvisserij. Wie tegenwoordig één of twee brasems tijdens een wedstrijd weet te vangen weet daarmee te winnen. Het wedstrijdelement is hierdoor steeds minder geworden, het is meer geluk dan kunde om een wedstrijd te winnen. De afnemende vangsten hebben tot gevolg dat er wedstrijdvisserij stoppen met hun hobby.

Bij zowel de recreatievisser als de wedstrijdvisser is er veel vraag naar vissen tussen de 15-40 cm.

Karpervisser

Voor de karpervisser is het uitzetten van karpers vaak de enige manier om het karperbestand op peil te houden. De karper plant zich wel voort in Nederland, maar door predatie van onder andere snoek overleven de jonge karpertjes de eerste winter niet. Jonge karpers zwemmen niet in schoolverband, maar groeien solitair op. Daarbij is het favoriete leefgebied het open water, waardoor ze voor roofvis een gemakkelijke prooi vormen.

Van een karperbestand sterft elk jaar circa 5%, dit betekent dat de karper op den duur zou verdwijnen uit de meeste wateren. Om toch te kunnen blijven vissen op karper is het nodig om karper uit te zetten.

Roofvisser

Voor de roofvisser werden vroeger eenjarige zomersnoekjes uitgezet in de Achterhoek. De filosofie hierachter was dat er te weinig paaisubstraat en opgroeigebied is voor de eerste levensfasen van de snoek. De eenjarige snoeken hebben deze fase al doorlopen. Hierdoor is de overlevingskans van de snoek groter en kon er toch een goede snoekstand worden gerealiseerd. Deze uitzettingen waren ter compensatie van een minder geschikt habitat. Tegenwoordig is het habitat niet meer het grootste probleem. Er zijn weer waterplanten genoeg waarin de snoek kan paaien en opgroeien.

Waarom wel karper en geen andere vissoorten uitzetten?

In het verleden is veel ervaring opgedaan met het uitzetten van witvis ten behoeve van de sportvisserij. Vooral ter compensatie van aalscholverschade is er op verschillende plaatsen witvis uitgezet. Er werd in die tijd vooral blankvoorn, brasem en winde uitgezet. Vanwege hun geringe lengte en omvang zijn blankvoorn en winde gedurende hun hele leven prooi van de aalscholver. Nadat de vissen zijn uitgezet duurt het meestal maar enkele maanden voordat de uitgezette vissen weer zijn verorberd. De slagingskans van een dergelijke uitzet is daarom zeer gering. Het uitzetten van kleinere witvis tot ca. 40 cm raden we daarom af. Uitzetten heeft alleen zin wanneer het water voldoende schuilgelegenheid biedt tegen aalscholvers.

Naast uitzet van kleine witvis kan er gekozen worden voor grotere vissen zoals brasem. Hiermee is het probleem van de aalscholverpredatie te voorkomen. Helaas geeft dit andere problemen. De brasems die worden uitgezet zijn afkomstig uit Nederlandse meren en rivieren. De vissen worden daar weggevangen door beroepsvissers die de vis verkopen aan verenigingen. Gevolg hiervan is dat andere viswateren worden leeggevisd. Dit dupeert indirect sportvissers afkomstig uit deze gebieden. De grote brasems hebben jarenlang geleefd in een ander watertype dan waarin ze worden uitgezet. De uitgezette vissen hebben foerageermethoden welke effectief zijn voor die wateren waaruit ze afkomstig zijn. Ze zijn niet aangepast aan de wateren waarin ze worden uitgezet. Het gevolg is dat de vissen gestrest raken, sterk vermageren en dood gaan.

Vis uit een kwekerij zou dan een oplossing kunnen bieden. Maar brasems van 40 cm die 'aalscholverproof' zijn hebben een respectabele leeftijd. Doordat het lang duurt om zulke vissen te kweken is het uitzetten van grote kweekvis die relatief langzaam groeit onbetaalbaar en daardoor geen oplossing voor het probleem.

Met deze kennis in het achterhoofd is het bijna onmogelijk om tegemoet te komen aan de wensen van de recreatievisser en wedstrijdvisser als het gaat om visuitzet. Voor deze groep vissers wordt ingezet op habitatstructuren en het weren van aalscholvers zodat de vis beschermd wordt tegen aalscholverpredatie.

De enige vissoorten die interessant zijn voor visuitzet zijn karper en een kruising van de karper en gibel de zogenaamde kruiskarper. De karper en de kruiskarper zijn al na twee jaar 'aalscholverproof'. Het uitzetten van karpers is daardoor relatief goedkoop en er is geen risico dat de vis wordt opgegeten.

Kruiskarper

De kruiskarper wordt alleen uitgezet in kleine afgesloten wateren ten behoeve van de recreatievisser en wedstrijdvisser. Deze vissoort is uitermate geschikt voor deze typen vissers, omdat deze karpersoort niet groter wordt dan ca. 50 cm. Tot die lengte is de kruiskarper goed te vangen met een vaste hengel (hengel zonder molen). Voor grotere karpers heb je aangepaste materialen nodig, ze zijn niet meer te bevissen met een vaste hengel.

De kruiskarper kan zich niet voortplanten. Dit biedt de mogelijkheid om de hoeveelheid kruiskarpers heel gericht te kunnen beheren. De kruiskarper wordt ingezet om de afname van andere vissoorten te compenseren. De vangsten in veel wateren nemen sterk af waardoor vissers op zoek gaan naar alternatieven. Vissers willen graag af en toe een

visje vangen, de kruiskarper is hiervoor een uitkomst omdat die zich goed laat vangen. Op plaatsen waar de kruiskarpers zijn uitgezet, is kort daarna een stijging van het ledenaantal merkbaar. Ook zien de verenigingen weer meer mensen aan de waterkant. Voor de hengelsportsector is het van groot belang dat dergelijke uitzettingen kunnen plaatsvinden om leden te behouden.

Karper

De karper is populair onder karpervissers en recreatievissers. De karper is een tot de verbeelding sprekende grote vis die iedere sportvisser wel eens wil vangen. De aanwezigheid van een aantal grote karpers op een water verhoogt de beleving van de visserij op een water.

De karper wordt uitgezet omdat deze vis zich in de meeste wateren in Nederland niet succesvol voortplant. Het klimaat in Nederland is te koud. Jonge karpers vallen in de eerste winter ten prooi aan o.a. de snoek. De overleving van jonge karper is nihil. Uit studies blijkt dat jaarlijkse natuurlijke sterfte ongeveer 5% van het aanwezige karperbestand bedraagt. Om een voor vissers interessant karperbestand te houden is het daarom nodig om het bestand aan te vullen. Het uitzetten van karper kan - gezien het feit dat voortplanting niet succesvol is - erg gecontroleerd plaatsvinden. Het is namelijk bekend wat er wordt uitgezet. Het is zelfs mogelijk individuele karpers te herkennen waardoor het bestand in kaart kan worden gebracht. De herkenbaarheid kan tevens gebruikt worden om migratiegedrag te registreren, hiermee kan onder meer het functioneren van vispassages worden aangetoond.

Het aantal karpervissers in Nederland stijgt. De karper heeft daarom een belangrijke rol ingenomen in de Nederlandse visserij. Naast de hoeveelheid vissers die op karper vissen is ook bekend dat deze groep vissers zorgt voor een groot deel van de omzet in de hengelsportzaken.

