

Werkzaamheden Hoogwatergeul Veessen-Wapenveld

Open Huis bij laad- en loswal op 17 oktober

De laad- en loswal aan de IJssel bij Marle is gereed. Dit markeert ook de start van de daadwerkelijke werkzaamheden in het gebied. Normaliter is de laad- en loswal verboden terrein in verband met de werkzaamheden die daar plaatsvinden. Toch willen we u graag laten zien hoe het er ter plekke uitziet en wat er gebeurt.

Daarom is er op vrijdag 17 oktober open huis bij de laad- en loswal en in het Gemaal Veluwe aan de Werverdijk. U bent op beide locaties van 13.00 tot 17.00 uur van harte welkom! Bij de laad- en loswal staan medewerkers van aannemer Combinatie IJsselweide u graag te woord. Bij Gemaal Veluwe aan de Werverdijk in Wapenveld informeren medewerkers van projectbureau hoogwatergeul / Waterschap Vallei en Veluwe u graag over de hoogwatergeul.



Vorbereidingen in volle gang

Overzicht werkzaamheden van de aannemer nu en later dit jaar:



Laad- en loswal, bouwweg en dijkbouw

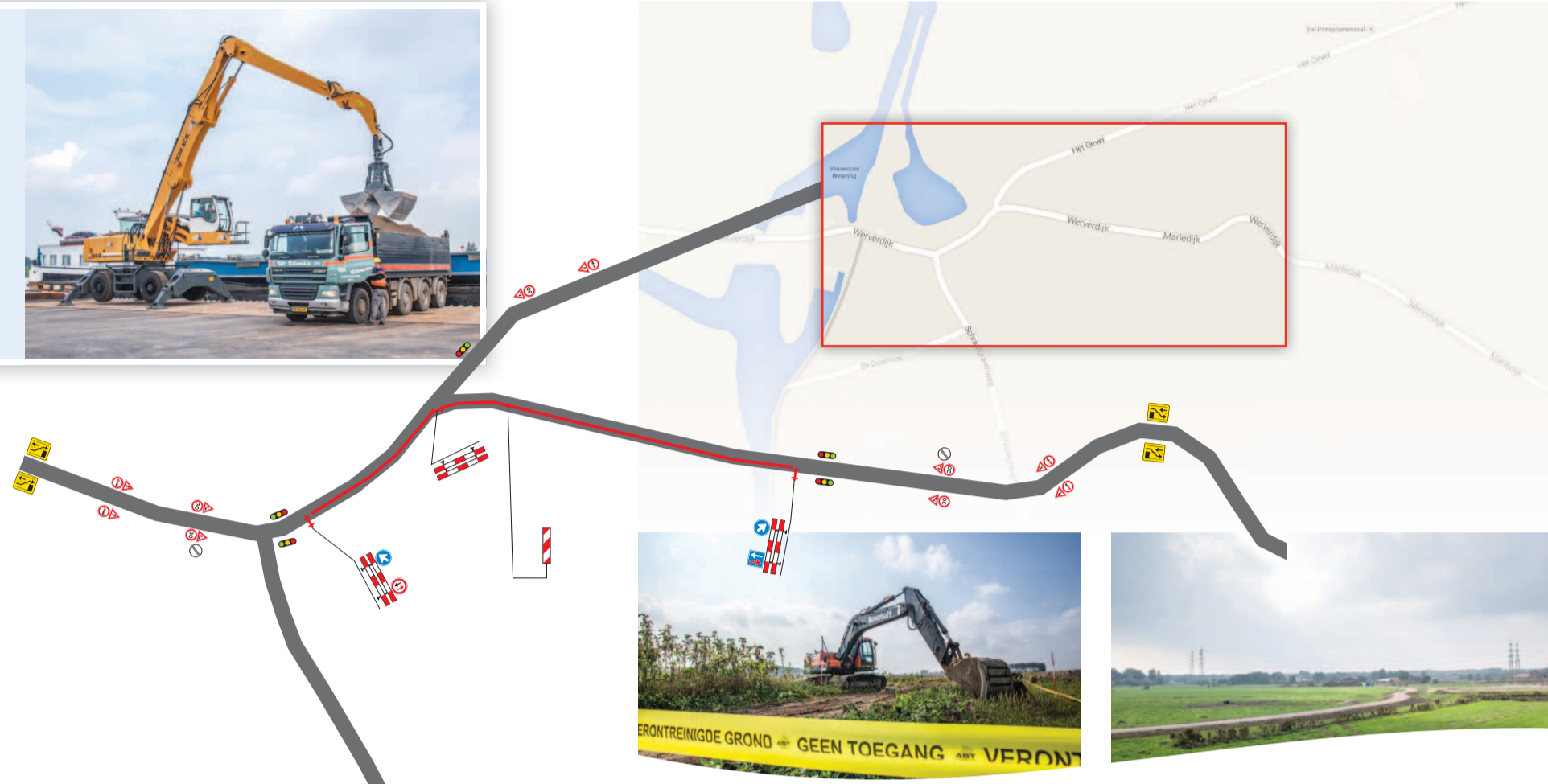
- Op dit moment wordt de laad- en loswal aan de IJssel bij Marle verder aangelegd. De laad- en loswal bestaat uit drie delen:
 - een 'landdeel' waar materialen en materieel gelost kunnen worden;
 - een drijvend deel waar zandschepen kunnen aanmeren om zand te lossen dat vervolgens hydraulisch verperst wordt;
 - een veerstoep waar materialen en materieel gelost kunnen worden.
- Het 'landdeel' en de veerstoep zijn inmiddels in gebruik genomen. Het drijvende deel zal omstreeks november/december 2014 gereed zijn.
- Nu het 'landdeel' van de laad- en loswal gereed is, kan het resterende benodigde materiaal (menggranulaat) voor de fundering van de bouwwegen in het gebied aangevoerd worden. Mogelijk dat een deel van het nog benodigde materiaal vanaf de te slopen panden komt. Zodra de fundering gereed is, wordt de bouwweg geasfalteerd. Volgens planning moet de bouwweg in oktober/november 2014 gereed zijn.
- De aanleg van de persleiding voor het hydraulisch transport van zand is inmiddels gestart en wordt in oktober/november 2014 afgerond.
- Zandaanvoer voor de bouw van de dijken start omstreeks begin januari 2015. Kleiaanvoer voor de bouw van deze dijken start iets eerder, naar verwachting december 2014.
- Nadat het zand-watermengsel voor de dijken gespoten is, wordt het overtollige water afgepompt en naar een retourwaterveld ten zuidoosten van de bouwkeet van de aannemer aan de Kerkdijk gepompt. In het retourwaterveld kan het nog aanwezige zand bezinken, waarna het schone water terug de IJssel in wordt gepompt. De start van de aanleg van het retourwaterveld vindt november/december plaats.
- Aanpassingen / vergravingen aan watergangen starten in oktober 2014.

Werverdijk

- De inrichting van de bouwplaats Werverdijk is gestart.
- Een onderdeel van deze inrichting is de plaatsing van de tijdelijke betoncentrale. Bij het bouwen van bruggen, gemalen en stuwen is beton nodig. Dit beton wordt door aannemerscombinatie IJsselweide zelf gemaakt in een tijdelijke betoncentrale die ten zuiden van de Werverdijk geplaatst wordt. De tijdelijke betoncentrale wordt week 44 aangevoerd en zal in week 45 in gebruik worden genomen.
- 7 november wordt gestart met heikwerkzaamheden voor de onderbouw van de brug Werverdijk.
- De hulpbruggen voor de bouwwegen worden begin november 2014 aangevoerd. Het benodigde zand voor de laad- en loswal wordt het zand met vrachtwagens via de bouwweg naar de plaats van bestemming gebracht.

Verkeersmaatregelen

- Werverdijk. In de hoek Werverdijk / Schaatgravenweg plaatst de aannemerscombinatie IJsselweide een tijdelijke betoncentrale om zelf beton te kunnen produceren voor onder meer de bouw van bruggen, stuwen en gemalen. De tijdelijke betoncentrale moet hiervoor beschikken over een stroomaansluiting. Deze stroomaansluiting wordt deze week, met mogelijk uitloop naar volgende week, aangelegd. Om dit veilig te kunnen doen, wordt de helft van de rijbaan van het deel van de Werverdijk tussen de Schaatgravenweg en de Kromme Kolk (zie afbeelding) afgezet. Deze afzetting gebeurt met verkeersborden. Het verkeer wordt geregeld met verkeerslichten. Deze verkeerslichten worden geplaatst op de Werverdijk aan beide zijden van de afzetting en ter plaatse van Het Oever. De borden en de verkeerslichten worden maandagochtend 6 oktober geplaatst en blijven naar verwachting een week staan.



- Begin oktober wordt ter plaatse van de kruising van de Marledijk met de bouwweg een verkeerslicht geplaatst.
- Fietspad Rottenbroekseweg. Eerder is gemeld dat dit fietspad per september definitief dichtgaat vanwege werkzaamheden die komende periode uitgevoerd gaan worden. Na diverse vragen/verzoeken van bewoners van (vooral) Veessen om het fietspad toch open te houden, is gewerkt aan een oplossing om het fietspad op een veilige manier toch zo lang mogelijk open te houden. Besloten is dat het fietspad te gebruiken is tot de dijkbouw gevorderd is tot bij het fietspad. Naar verwachting zal de dijkbouw voorjaar (april/mei) 2015 zo ver gevorderd zijn, dat deze het fietspad kruist. Dan, in voorjaar 2015, gaat dit fietspad ook definitief dicht. Tot die tijd blijft het fietspad geopend, maar er zal zo nu en dan wel sprake zijn van hinder voor de fietsers. Zo zal in week 43/44 gedurende één dag of twee dagen hinder zijn vanwege de aanleg van onder meer de persleiding en een duiker. Fietsers kunnen er dan wel langs, maar ondervinden zoals gezegd wel hinder. Om de veiligheid op de kruising van het fietspad met de bouwweg te borgen, worden verkeersmaatregelen ter plaatse van de kruising van het fietspad met de bouwweg genomen. Zo worden er de komende tijd een fietssluis en waarschuwingsborden bij het fietspad geplaatst. Op de bouwweg komt een versmalling en worden er waarschuwingsborden voor bouwverkeer op de bouwweg geplaatst. Volgende week is er een kortdurende (circa dagdeel) afsluiting van Schaatgravenweg (week 41), Breeweg (week 44), Plakkenweg (week 44) en Ziebroekseweg (week 44). Voor de dijkbouw is veel zand nodig. Dit zand wordt met water vermengd en hydraulisch verperst per persleiding naar de plaats van bestemming.

Op de locatie waar het zand geloosd wordt, wordt het water afgepompt. Dit water wordt via een (te graven) afwateringssloot naar het retourwaterveld (gelegen bij de bouwkeet van de aannemer) afgevoerd. Deze afwateringssloot kruist een aantal bestaande wegen. Ter plaatse van deze wegen worden daarom duikers aangelegd. Dit gebeurt door het asfalt te zagen, de fundering te verwijderen en de duiker te plaatsen. Hierna wordt de weg weer aangevuld en dichtgestraat. Dat betekent dat het openbare verkeer kortdurend (circa dagdeel) geen gebruik kan maken van de weg. Daar waar de weg tijdelijk afgesloten is, wordt dit met afzetting tijdig duidelijk gemaakt aan de weggebruikers.

Werkzaamheden van andere partijen / onderaannemers:

- De komende maanden worden nog diverse grond- en bodemonderzoeken uitgevoerd in het gebied.
- De bovenbouw van de gesloopte panden in het gebied is inmiddels verwijderd. Op dit moment wordt gewerkt aan de verwijdering van fundaties, kelders, verhardingen en eventueel lokaal aanwezige bodemverontreinigingen. Als dit is afgerond, kan de verdere herinrichting naar veelal landbouwgrond plaatsvinden.
- Het leggen van de kabels en leidingen is nagenoeg afgerond. De komende maanden wordt nog een aantal trafo's geplaatst voor stuwen, gemalen en openbare verlichting.

Bouwwegen hoogwatergeul verboden toegang

De bouwwegen voor de hoogwatergeul zijn geen openbare wegen. Het is niet toegestaan om hier gebruik van te maken, ook niet als er straks asfalt op ligt. Dit geldt voor alle verkeer, inclusief voetgangers en fietsers. De omliggende gronden zijn in gebruik als agrarische grond, daar loopt vee, dus ook verboden te betreden. De bouwwegen zijn bedoeld voor vrachtwagens en machines voor de aanleg van de hoogwatergeul. Gewoon verkeer is niet toegestaan uit oogpunt van veiligheid. De wegen zijn hier niet op ingericht, de machines waarmee, en locaties waarop gewerkt wordt, zijn levensgevaarlijk. Waterschap Vallei en Veluwe wil dan ook absoluut niet dat er gebruikgemaakt wordt van deze wegen door ander verkeer dan bouwverkeer. De wegen zijn dan ook verboden terrein.

Archeologisch vervolgonderzoek start

Tot medio oktober wordt archeologisch vervolgonderzoek uitgevoerd nabij de Werverdijk. In het voorjaar van 2014 heeft hier proefsleuvenonderzoek plaatsgevonden. Het vervolgonderzoek richt zich op twee locaties rondom de Werverdijk. Hier wordt met aanvullend onderzoek geprobeerd het gebied nader in kaart te brengen, (eventueel) meer vondsten te doen en zodoende meer duidelijkheid te verkrijgen over de gedane vondsten en historie van het gebied.

Infobulletin verschijnt begin oktober

Het tweede infobulletin hoogwatergeul van dit jaar komt rond 14 oktober uit en wordt weer huis-aan-huis verspreid. Diverse onderwerpen worden in dit magazine uitgebreid belicht, waaronder de gebiedsontwikkeling, diverse interviews met betrokkenen en een artikel over sponsoring.



Wilt u de e-mailnieuwsbrief ontvangen? Aanmelden kan via www.veessen-wapenveld.nl

Belangrijkste contactgegevens werkzaamheden aan hoogwatergeul



Projectkantoor hoogwatergeul

Het projectkantoor in Veessen is onderdeel van Waterschap Vallei en Veluwe. Hier kunt u terecht met alle vragen over het planontwerp van de hoogwatergeul, de planning en voortgang van werkzaamheden. Zie verder ook: www.veessen-wapenveld.nl

Contactgegevens:

Bezoekadres:

Veesser Enkweg 39-1, 8194 LK te Veessen
(maandag t/m vrijdag van 08.00 tot 17.00 uur)
Telefoonnr. (0578) 63 11 13 tijdens kantooruren

Postadres:

Waterschap Vallei en Veluwe
Postbus 4142, 7320 AC Apeldoorn
E-mail: veessen-wapenveld@vallei-veluwe.nl

Inlooppreekuur projectkantoor:

Maandag t/m donderdag van 9.00 tot 12.30 uur.

Grondzaken:

Donderdag tussen 13.30 tot 15.30 uur.
E-mail uw vraag over grondzaken naar:
grondzaken.vw@minInv.nl

Volg het project via de social media:

Twitter: @hoogwatergeulVW
Facebook: www.facebook.com/hoogwatergeulVW



Aannemer / Combinatie IJsselweide

Combinatie IJsselweide bestaat uit aannemers-combinatie Boskalis bv en Van Hattum en Blankevoort. Deze combinatie zorgt voor de aanleg van de hoogwatergeul. Hier kunt u terecht met al uw vragen over de uitvoering van de werkzaamheden die direct te maken hebben met de aanleg van de hoogwatergeul maar ook met planning, klachten e.d. Zie verder ook: www.ijsselweide.com

Contactgegevens:

Bezoekadres:

Kerkdijk 24
8194 LX Veessen

Postadres:

Postbus 525
3447 GG Woerden

Contactformulier:

Via de website www.ijsselweide.com
Telefoonnr. 088-1869450
06 473 16 403
(van maandag t/m vrijdag van 08.00 – 16.00 uur bereikbaar)

Kabels en leidingen / sloop gebouwen:

NB. Voor vragen of klachten die betrekking hebben op (verleggen van) kabels en leidingen dient u eerst contact op te nemen met het betreffende nutsbedrijf. Voor vragen over sloop van gebouwen kunt u contact opnemen met de firma Boverhoff uit Heerde, telefoonnr. 0578-693136, e-mail: info@boverhoff.nl

Rondleidingen informatiecentrum hoogwatergeul:

Voor rondleidingen in gemaal Veluwe kunt u contact opnemen met Waterschap Vallei en Veluwe, mevr. Vicky Tol, telefoonnr. 055-5272911 e-mail: vtol@vallei-veluwe.nl



Veessen-Wapenveld